



Unidad de Análisis de Registros Clínicos
Sistema GRD

HOSPITAL DE URGENCIA ASISTENCIA PÚBLICA DR. ALEJANDRO DEL RÍO

Análisis de Gestión Clínica asociada a la Producción Hospitalaria

PRIMER TRIMESTRE 2012

Basado en la aplicación del Sistema Informático
“Grupos Relacionados al Diagnóstico” (IR-GRD)

❖ **Integrantes**

Profesionales:

Dr. Ramón Rivera Santana
Dra. Alejandra Rodríguez Whipple
Dra. Pola Rojas González
Dra. María Cecilia Rojas Urzúa

Administrativos:

Sra. Ma. Verónica González Fuentes
Srta. Allison Salazar Salazar

Jefe Unidad de Análisis de Registros Clínicos-GRD
Dra. María Cecilia Rojas Urzúa
Analista Sistema GRD

2012

INDICE

INTRODUCCIÓN	3
METODOLOGIA	4
1. INFORME ESTANDAR PRIMER TRIMESTRE DEL 2012 vs 2011 vs CASUÍSTICA NACIONAL.....	5
1.1 Indicadores de Producción y Eficiencia en uso de camas	5
1.2 Características del egreso hospitalario.....	5
1.3 Característica de la atención.....	5
1.4 Indicadores de desempeño clínico.....	6
1.5 Indicadores de ocupación de Unidades Críticas (UPC).....	6
1.6 Calidad del CMBD.....	6
2. INDICADORES GENERALES PRIMER TRIMESTRE 2011 vs 2012.....	7
3. INDICADORES DEPURADOS PRIMER TRIMESTRE 2011 vs 2012.....	8
4. ANÁLISIS GENERAL DE LA CASUÍSTICA DEL HOSPITAL DE URGENCIA ASISTENCIA PÚBLICA JULIO 2010 – ABRIL 2012.....	9
5. ESTADÍA MEDIA EN SERVICIOS CLINICOS - UNIDADES DE PACIENTE CRÍTICO Y UNIDAD DE EMERGENCIA HUAP2011 Y PRIMER TRIMESTRE 2012.....	10
6. ESTADÍA MEDIA EN SERVICIOS CLINICOS Y UNIDAD DE EMERGENCIA HUAP 2011 Y PRIMER TRIMESTRE 2012.....	11
7. ESTADÍA MEDIA UNIDADES DE PACIENTE CRÍTICO HUAP 2011 Y PRIMER TRIMESTRE 2012...12	
8. ESTADÍA MEDIA UNIDAD DE EMERGENCIA 2011 Y PRIMER TRIMESTRE 2012.....	13
9. INDICADORES FUNCIONALES POR SERVICIO.....	14
10. VALORES EXTREMOS PRIMER TRIMESTRE 2012.....	15
11. OUTLIERS SUPERIORES POR SERVICIOS Y UPC PRIMER TRIMESTRE 2012.....	15
12. TIPO DE INGRESO.....	16
13. CONDICION DE EGRESO.....	16
14. DIAGNÓSTICOS MÁS FRECUENTES.....	17
15. DIAGNOSTICOS ASOCIADOS A MAYOR COMPLEJIDAD PRIMER TRIMESTRE 2012.....	18
16. PROCEDIMIENTOS MÁS FRECUENTES	19
17. PROCEDIMIENTO ASOCIADO A MAYOR COMPLEJIDAD PRIMER TRIMESTRE 2012	
18. 25 GRD MÁS FRECUENTES.....	20

INTRODUCCIÓN

El Ministerio de Salud ha venido impulsando una serie de iniciativas tendientes a favorecer la implementación exitosa de la Reforma de Salud, iniciándose desde su implementación un trabajo para apoyar y conducir el proceso de transformación hospitalaria de todos los establecimientos de mayor complejidad del país, con énfasis en estrategias que faciliten el tránsito a la Autogestión.

La temática actual de cómo administrar y liderar de la mejor manera posible un centro de salud y que debemos entender como una verdadera aplicación de la *Gestión Clínica*, sumado a una nueva condición organizacional y que responde a las exigencias de *hospitales autogestionados*; requieren necesariamente del respaldo de información activa e inmediata, que de cuenta de la productividad a través de su casuística resuelta en las personas en un todo, como secuencia de múltiples acciones destinadas a resolver las enfermedades de las personas en forma integral y oportuna.

Esta información clínica concreta y demostrable, se constituya ni más ni menos en evidencia clínica propia y comparable, lo cual le permitirá definitivamente al gestor en cualquiera de los niveles de operación, disponer de argumentos sólidos y confiables para la ejecución de su gestión, situación que además motiva la adhesión al sistema del usuario interno, principalmente del clínico, el que finalmente está en contacto directo con el paciente-cliente, que son los médicos y no médicos (enfermeras, matronas, técnicos, químicos, personal de apoyo, etc.) del nivel directivo, quienes necesitan conocer de los procesos de la empresa para su gerenciamiento .

La medición del producto hospitalario, de indicadores de calidad y asociarlo a otro sistema informático que mida la contabilidad analítica, permite resolver la integración de la producción y los gastos que se le asocian; en definitiva, un paso a la medición del costo de producción y de riesgo de la Institución.

Para cumplir con lo planteado anteriormente y que responde a las necesidades hacen referencia al Sistema de Clasificación de Pacientes denominado *Grupos Relacionados por el Diagnóstico (GRD)*. Esta es una herramienta tecnológica que permite contar con información clínica válida de sus pacientes atendidos y financiera cuando se le asocia a un método de contabilidad analítica, generando una plataforma única de excelencia para una mejoría significativa de la gestión clínica financiera de los Hospitales.

METODOLOGIA

El estudio analizará la actividad clínica del Hospital de Urgencia Asistencia Pública de los meses de **enero a marzo del 2012**, utilizando el sistema GRD instalado y que se compone de los siguientes softwares: para la codificación **CMBDCoder2** (codificación diagnósticos en CIE 10 y procedimientos en CIE 9 - MC), para el análisis clínico estadístico de la base de datos, el analizador Estadístico Clínico-Asistencial **ALCOR-GRD**.

La fuente primaria de información la constituye la ficha clínica de cada egreso hospitalario, incluyendo entre sus documentos importantes la epicrisis, los protocolos operatorios, de procedimientos mayores, las evaluaciones médicas diarias y de enfermería, las indicaciones médicas, los procedimientos clínicos diarios, los resultados de exámenes e interconsultas y todo reporte que de cuenta de la progresión de la hospitalización de cada persona.

El alcance de la muestra codificada y analizada corresponde al **100%** del **total de la casuística** de este período enero a marzo del 2012, según censo informado por la Unidad de Estadística del Hospital.

La captura, procesamiento, análisis y reporte del conjunto mínimo básico de datos (CMBD) extraído estuvo **a cargo de la Unidad de Análisis de Registros Clínicos GRD**, del Hospital de Urgencia Asistencia Pública Dr. Alejandro del Río.

Las unidades de producción hospitalaria dada la universalidad de las camas, están asociadas al productor por **"Servicio Clínico y a las dos Unidades de Paciente Crítico"**.

Algunos de los indicadores son específicos del Sistema GRD y surgen de comparar el comportamiento de la casuística del Hospital con las características de la casuística de un conjunto de hospitales extranjeros llamada "estándar" o "norma"¹. La norma utilizada en el presente informe corresponde a la asociada al sistema IR-GRD que se basa en información de Egresos Hospitalarios Españoles denominada *Estatal 2004* (a nivel nacional aún no existe norma de comparación para este sistema).

¹ Para la extracción de información de los indicadores basados en casuística se requiere de patrones de comparación o estándares. Un estándar ideal o gold estándar, se constituirá en un objetivo al representar la excelencia. Un estándar derivado de situaciones reales en un momento dado, sean éstas de promedios o de observaciones extremas en la distribución obtenida de los hospitales actuales. La imposibilidad, por el momento, de disponer de estándares ideales obliga a la utilización, como patrón de referencia, de grandes bases de datos hospitalarias disponibles. No se trata, pues, de un patrón oro o ideal, sino de la situación actual de los hospitales y, por tanto, cualquier desviación no presupone de entrada un juicio de valor y debe ser interpretada como posicionamiento respecto a la realidad del entorno.

1. INFORME ESTANDAR PRIMER TRIMESTRE DEL 2012 vs 2011 vs CASUÍSTICA NACIONAL

Hospital:		HOSPITAL DE URGENCIA ASISTENCIA PÚBLICA DR. ALEJANDRO DEL RÍO					
código		11 - 195					
Actividad: Hospitalización		Promedio País 1° Trimestre 2012	HUAP 1° Trimestre 2011	2012			HIUAP 1er trimestre
				Enero	febrero	marzo	
Indicadores de Producción y Eficiencia uso de camas							
Nº egresos brutos		141.523	2.814	950	952	921	2.822
Nº egresos sin casos extremos		131.980	2.687	912	916	879	2.707
Nº Camas de dotación		-	291	291	291	291	291
Promedio Camas disponibles (en trabajo)		-	288	287	285	287	286
Días totales hospitalización bruto		862.301	24.148	8.245	7.657	7.587	23.489
Índice ocupacional (%)		-	90,7	92,1	89,9	89,1	90,3
Índice Complejidad (Case - Mix)		0,81	1,13	1,15	1,12	1,08	1,12
Unidades Productivas (UCH)		114.634	3.180	1.093	1.066	995	3.154
Índice funcional		0,9600	0,923	1,00	0,96	1,03	1,00
Estadía media bruta		6,1	8.59	8.69	8.04	8.25	8.33
Estadía media depurada		5,0	7.28	7.32	6.96	7.16	7.14
Características del egreso hospitalario							
Edad promedio		38,2	54,7	54,2	54,7	52,8	53,9
Edad (Mediana)		35	57	55	56	54	55
Sexo	% Masculino	37,8	55,0	56,0	56,0	54,0	45,0
	% Femenino	62,2	45,0	44,0	44,0	46,0	55,0
Niveles de Severidad	% Menor	68,6	49,4	55,0	58,8	58,9	57,7
	% Moderada	18,6	22,9	17,0	18,1	17,5	17,5
	% Mayor	12,8	27,7	27,7	23,1	23,6	24,8
Previsión	% FONASA (MAI)	92,4	90,0	92,6	92,1	93,3	92,7
	% FONASA (MLE)	3,3	0,0	0,0	0,0	0,0	0,0
	% OTROS	4,3	10,0	7,4	7,9	6,7	7,3
Características de la atención							
Tipo ingreso (%)	Urgente	56,8	99,3	98,3	98,4	97,0	97,9
	Programado	23,3	0,7	1,7	1,6	3,0	2,1
	Obstétrica	19,9	0,0	0,0	0,0	0,0	0,0
Procedencia (%)	Unidad Emergencia	51,0	69,3	59,2	55,8	61,2	58,7
	Consultorio Especial	21,1	23,6	34,0	36,9	30,8	33,8
	otros hospitales	9,0	2,6	3,4	3,3	2,1	2,9
	otros	18,9	4,6	3,5	4,1	2,3	4,6
Derivación S. de Salud Origen (%)	Servicio Salud (Red propia)	-	88,3	85,2	86,0	82,8	84,7
	otros servicios de la Red	-	11,7	14,8	14,0	17,2	15,3

Hospital:	HUAP	Promedio País	HUAP	2012			
código	11 - 195	1° Trimestre 2012	1° Trimestre 2011	Enero	febrero	marzo	HUAP 1er trimestre
Indicadores Desempeño clínico							
Nº egresos fallecidos		3.774	188	72	61	57	192
% mortalidad intrahospitalaria		2,60	6.68	7.58	6.41	6.19	6.73
% de reingresos (Urgentes a 7 días)		0,7	0.53	0.94	0.63	0.54	0.70
% de reingresos (Urgentes a 30 días)		1,7	1.67	2.52	2.62	1.84	2.33
Nº de egresos con Estadía prolongada (Outliers)		8.383	127	37	36	41	114
% de egresos con estadía prolongada (Outliers)		5,9	4.51	3.90	3.78	4.45	4.04
Estadía Promedio egresos outliers		22,9	36,14	42,46	35,64	31,61	36,40
Indicadores de ocupación de Unidades Críticas (UPC)							
Total Pacientes UPC (incluye traslados internos)		15.337	326	147	143	113	403
% Pacientes en Cuidados Intensivos (UCI)		4,1	5.40	7.68	6.09	4.77	6.20
% de Pacientes UCI en VMI		-	86,0	82,1	82,4	82,9	82,4
Índice de Complejidad en UCI		2.77	4.04	3.68	4.41	4.45	4.12
Estadía promedio en UCI		7,8	11.57	12.85	12.55	12.02	12.54
% Pacientes en UTI		6,9	6.18	7.8	8.9	7.5	8.08
Índice de Complejidad en UTI		1,81	2.97	2.47	2.69	2.75	2.63
Estadía promedio en UTI		6,3	7.89	6.36	5.60	6.00	5.97
% de egresos en VMI respecto al total de egresos		2.1	4,3	5,9	5,4	3,8	5,0
Calidad del CMBD							
% casos codificados del total de egresos		-	100	100	100	100	100
Nº de diagnósticos por Egreso		4,0	4,7	4.06	3.88	3.86	3.94
Nº de procedimientos por Egreso		7,0	10,0	9.84	9.47	9.21	9.51

2. INDICADORES GENERALES PRIMER TRIMESTRE 2011 vs 2012

DATOS GENERALES	Periodo Análisis	Periodo Comparativo	Variación	Por%
	01 al 03 DEL 2012	01 al 03 DEL 2011		
Altas Brutas	2.822	2.814	8	0
EM Bruta	8,33	8,59	-0,26	-3,02
Altas Estancia <= 1 y Programados	20	3	17	567
Altas Depuradas	2.708	2.687	21	1
Estancia Media Depurada	7,14	7,28	-0,14	-1,91
Peso Medio - Case Mix (2)	1,1152	1,1295	-0,0143	-1,2619
Éxitus	190	188	2	1
% Éxitus con GRDs Inespecíficos	0,00%	0,00%	0,00%	
Altas Codificadas	2.822	2.814	8	0
% Codificación	100,00%	100,00%	0,00%	0,00%
Media Dx Codificados / Alta	3,94	4,65	-0,72	-15,39
Media Proced. Codificados / Alta	9,51	10,02	-0,51	-5,04
* E.Media PreQuirurgica Programada	2,27	3,33	-1,07	-32,04
* E.Media PreQuirurgica Urgente	3,12	3,1	0,03	0,9
* E.Media PreQuirurgica Total	3,09	3,1	-0,01	-0,16
* E.Media PostQuirurgica Programada	1,53	0,92	0,61	66,98
* E.Media PostQuirurgica Urgente	5,24	4,92	0,31	6,35
* E.Media PostQuirurgica Total	5,11	4,89	0,22	4,45
GRDs Quirúrgicos. Sin Fech Inter.	178	267	-89	-33

*Los datos corresponden a GRD's comunes con la Norma de comparación

(1): Altas con al menos un Diagnóstico o un Procedimiento codificado

(2): Calculado sin Altas en GRD inespecíficos

(*): Calculado sólo GRD's Quirúrgicos con Fecha de Intervención

3. INDICADORES DEPURADOS PRIMER TRIMESTRE 2011 vs 2012

DATOS DEPURADOS

	Periodo Análisis	Periodo Comparativo	Variación Abs
	01 al 03 DEL 2012	01 al 03 DEL 2011	
Altas Depuradas	2.708	2.687	21
EM Depurada	7,14	7,28	-0,14
PM Depurado	1,1094	1,1226	-0,0131
EM Norma Depurada	6,5	6,63	-0,13
Diferencia Norma	0,64	0,65	-0,01
EMAC	6,56	6,12	0,44
EMAF	7,39	7,9	-0,51
IEMA	0,9673	0,9224	0,0449
Índice Casuístico	1,1361	1,1904	-0,0543
Índice Funcional	1,0087	0,9229	0,0858
Impacto (Est Evitables)	-654,16	-1.645,44	991,28

Los datos corresponden a GRDs comunes con la Norma de comparación

EMAC: Estancia media ajustada por la casuística del Estándar (se calcula aplicando la EM del Hospital a los GRDs del Estándar)

EMAF: Estancia media ajustada por el funcionamiento del Estándar (se calcula aplicando la EM del Estándar a los GRDs del Hospital)

IEMA: Índice de Estancia Media Ajustada (EM hospital / EMAF)

- Un IEMA mayor 1 indica un peor funcionamiento respecto del Estándar
- Un IEMA menor 1 indica un mejor funcionamiento respecto del Estándar
-

Índice Casuístico: Un índice menor 1 indica que la casuística del Hospital es menos compleja en el sentido de que tiene una menor proporción de casos con estancias prolongadas según el funcionamiento del Estándar (EMAF / EM estándar)

Índice Funcional: Relaciona el funcionamiento del Hospital respecto del Estándar (EMAC / EM estándar)

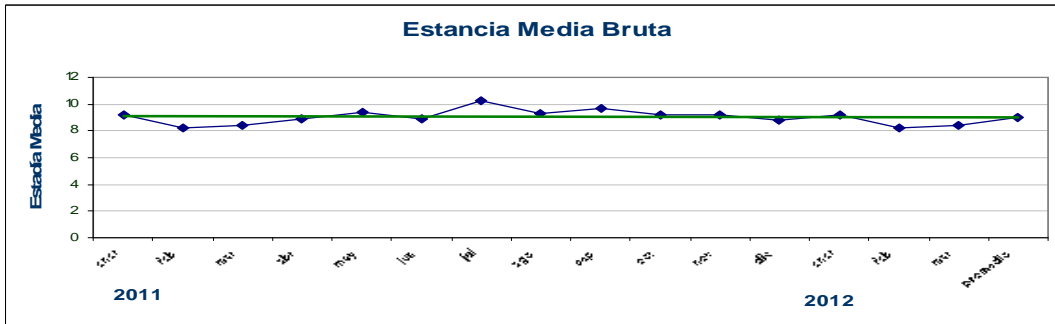
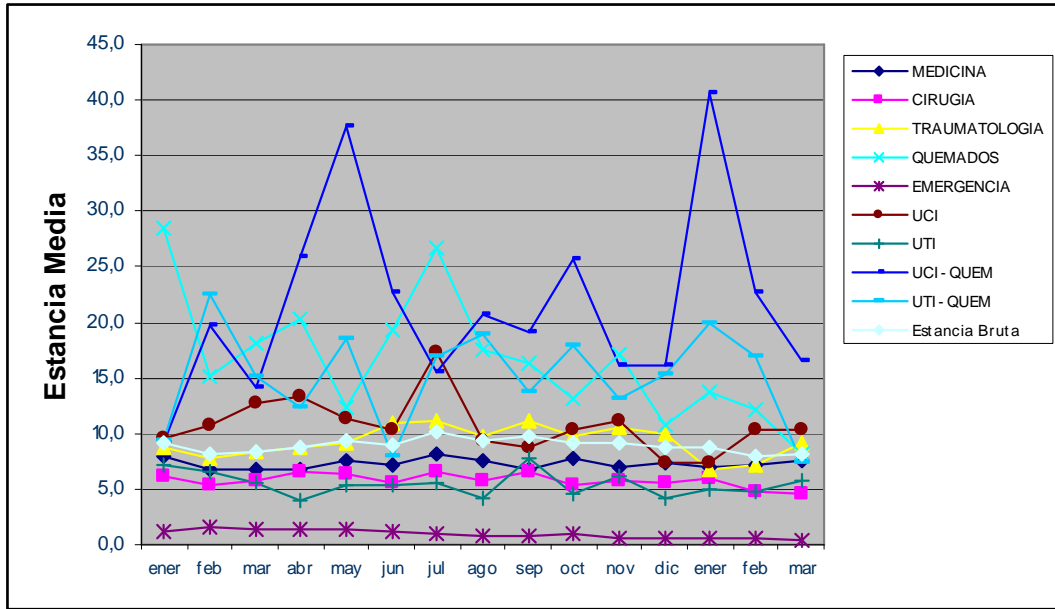
- Un IF mayor 1 indica una menor eficiencia respecto del Estándar

Estancias Evitables: Estancias ahorradas o gastadas respecto del estándar (Altas * Diferencia EM)

4. ANÁLISIS GENERAL DE LA CASUÍSTICA DEL HOSPITAL DE URGENCIA ASISTENCIA PÚBLICA JULIO 2010 – ABRIL 2012

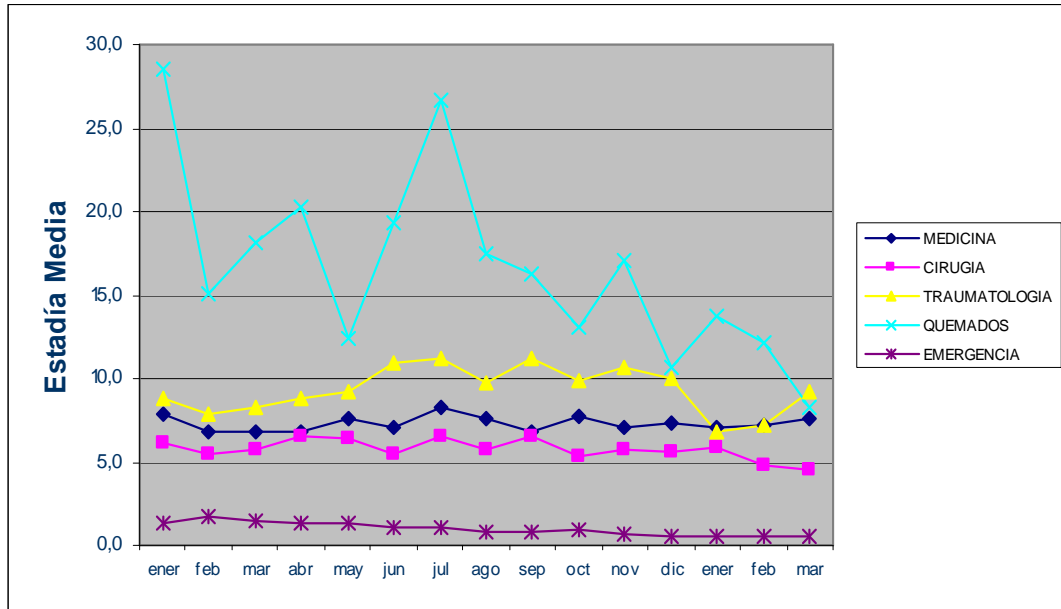
Año	Mes	Altas Brutas	Estadía Media	Edad años - Media-	Peso GRD. Medio (Todos)	Outliers Superiores. Casos	% Outliers Superiores	Éxitus. Casos	Reingresos Urgentes - Casos-	% Reingresos Urgentes
2010	Julio	403	7,76	55,13	0,95	22	5,46	27	1	0,25
	Agosto	778	9,81	58,57	1,17	37	4,76	110	6	0,77
	Septiembre	898	8,56	57,72	1,2	38	4,23	125	18	2
	Octubre	1.025	8,73	55,36	1,12	48	4,68	85	29	2,83
	Noviembre	984	7,47	57,24	1,06	43	4,37	86	31	3,15
	Diciembre	776	10,24	57,36	1,08	54	6,96	63	15	1,93
	Total 2010		4.864	8,78	56,99	1,11	242	4,98	496	100
2011	Enero	919	9,19	55,04	1,17	52	5,66	64	13	1,41
	Febrero	902	8,2	54,29	1,08	39	4,32	69	18	2
	Marzo	993	8,37	54,78	1,13	35	3,52	55	16	1,61
	Abril	897	8,85	55,25	1,13	41	4,57	86	13	1,45
	Mayo	893	9,4	56,88	1,16	41	4,59	66	17	1,9
	Junio	898	8,88	54,98	1,13	32	3,56	70	24	2,67
	Julio	797	10,14	58,06	1,24	46	5,77	82	19	2,38
	Agosto	887	9,3	56,3	1,18	38	4,28	89	16	1,8
	Septiembre	890	9,69	55,05	1,22	37	4,16	81	21	2,36
	Octubre	872	9,18	55,22	1,09	45	5,16	66	22	2,52
	Noviembre	870	9,23	56,05	1,12	46	5,29	81	15	1,72
	Diciembre	957	8,83	54,51	1,08	56	5,85	78	11	1,15
Total 2011		10.775	9,08	55,49	1,14	508	4,71	887	205	1,9
2012	Enero	949	8,69	54,18	1,15	37	3,9	73	24	2,53
	Febrero	952	8,04	54,69	1,12	36	3,78	61	25	2,63
	Marzo	921	8,25	52,85	1,08	41	4,45	58	17	1,85
	Abril	745	8,96	53,75	1,16	33	4,43	66	17	2,28
Total 2012		3.567	8,46	53,88	1,13	147	4,12	258	83	2,33
Total general		19.206	8,89	55,57	1,13	897	4,67	1641	388	2,02

5. ESTADÍA MEDIA EN SERVICIOS CLINICOS- UNIDADES DE PACIENTE CRÍTICO Y UNIDAD DE EMERGENCIA HUAP 2011 Y PRIMER TRIMESTRE 2012



	2011												2012		
	ener	feb	mar	abr	may	jun	jul	ago	sep	oct	nov	dic	ener	feb	mar
MEDICINA	7,9	6,8	6,8	6,9	7,6	7,1	8,3	7,6	6,8	7,8	7,0	7,3	7,1	7,2	7,6
CIRUGIA	6,1	5,5	5,7	6,6	6,4	5,5	6,5	5,8	6,6	5,4	5,8	5,5	5,9	4,8	4,6
TRAUMATOLOGIA	8,8	7,8	8,3	8,8	9,2	11,0	11,3	9,8	11,3	9,9	10,7	10,0	6,8	7,2	9,2
QUEMADOS	28,5	15,1	18,1	20,2	12,4	19,4	26,7	17,5	16,3	13,1	17,1	10,7	13,7	12,1	8,3
EMERGENCIA	1,3	1,7	1,5	1,4	1,3	1,1	1,0	0,8	0,8	0,9	0,7	0,6	0,6	0,5	0,5
UCI	9,6	10,7	12,7	13,3	11,4	10,3	17,2	9,4	8,7	10,4	11,2	7,3	7,4	10,4	10,4
UTI	7,3	6,6	5,6	4,0	5,4	5,3	5,5	4,1	7,7	4,5	6,1	4,1	4,9	4,7	5,9
UCI - QUEM	9,2	19,8	14,2	25,8	37,6	22,6	15,4	20,8	19,2	25,8	16,2	16,2	40,6	22,7	16,5
UTI - QUEM	9,4	22,5	15,1	12,3	18,6	7,9	17,0	18,9	13,8	17,9	13,2	15,4	20,0	17,0	7,4
Estancia Bruta	9,2	8,2	8,4	8,9	9,4	8,9	10,1	9,3	9,7	9,2	9,2	8,8	8,7	8,0	8,3

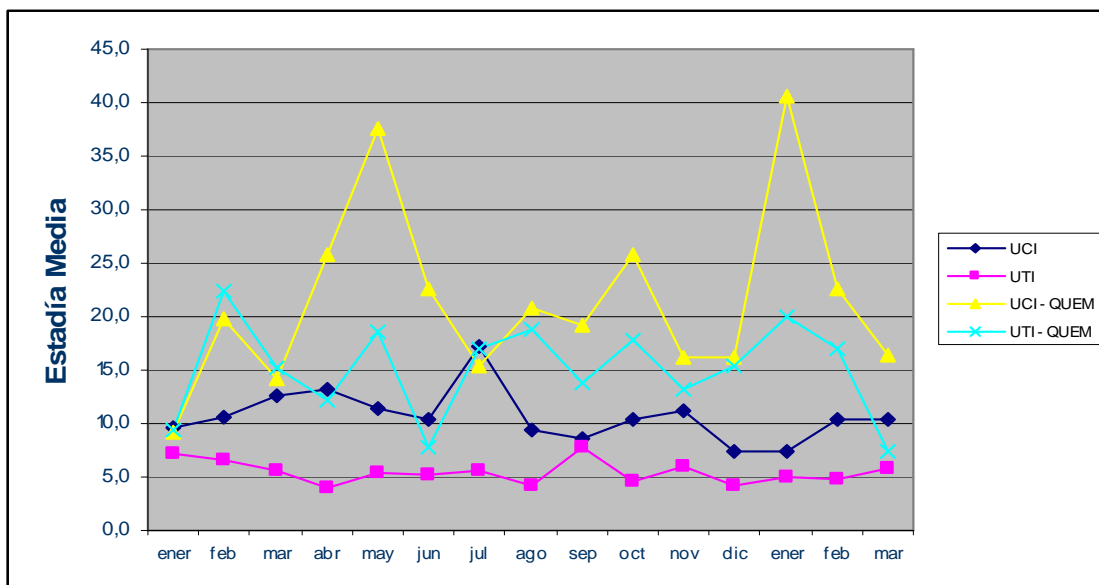
6. ESTADÍA MEDIA EN SERVICIOS CLINICOS Y UNIDAD DE EMERGENCIA HUAP 2011 Y PRIMER TRIMESTRE 2012



	2011				1°T				2°T				3°T			4°T		
	ener	feb	mar	Promedio	abr	may	jun	Promedio	jul	ago	sep	Promedio	oct	nov	dic	Promedio		
MEDICINA	7,9	6,8	6,8	7,1	6,9	7,6	7,1	7,2	8,3	7,6	6,8	7,6	7,8	7,0	7,3	7,4		
CIRUGIA	6,1	5,5	5,7	5,8	6,6	6,4	5,5	6,2	6,5	5,8	6,6	6,3	5,4	5,8	5,5	5,6		
TRAUMATOLOGIA	8,8	7,8	8,3	8,3	8,8	9,2	11,0	9,6	11,3	9,8	11,3	10,8	9,9	10,7	10,0	10,2		
QUEMADOS	28,5	15,1	18,1	20,6	20,2	12,4	19,4	17,3	26,7	17,5	16,3	20,2	13,1	17,1	10,7	13,6		
EMERGENCIA	1,3	1,7	1,5	1,5	1,4	1,3	1,1	1,3	1,0	0,8	0,8	0,9	0,9	0,7	0,6	0,7		

	2012			
	ener	feb	mar	Promedio
MEDICINA	7,1	7,2	7,6	7,3
CIRUGIA	5,9	4,8	4,6	5,1
TRAUMATOLOGÍA	6,8	7,2	9,2	7,7
QUEMADOS	13,7	12,1	8,3	11,3
EMERGENCIA	0,6	0,5	0,5	0,5

7. ESTADÍA MEDIA UNIDADES DE PACIENTE CRÍTICO HUAP 2011 Y PRIMER TRIMESTRE 2012

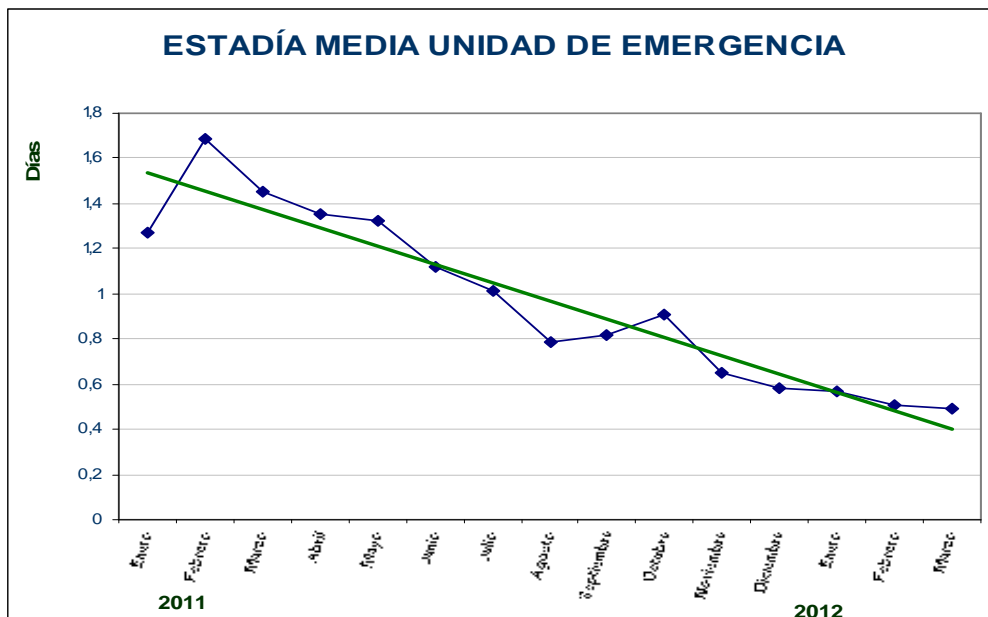


2011	1° T				2° T				3° T			4° T				
	ener	feb	mar	Promedio	abr	may	jun	Promedio	jul	ago	sep	Promedio	oct	nov	dic	Promedio
UCI M-Q	9,6	10,7	12,7	11,0	13,3	11,4	10,3	11,7	17,2	9,4	8,7	11,8	10,4	11,2	7,3	9,6
UTI M-Q	7,3	6,6	5,6	6,5	4,0	5,4	5,3	4,9	5,5	4,1	7,7	5,8	4,5	6,1	4,1	4,9
UCI QUEM	9,2	19,8	14,2	14,4	25,8	37,6	22,6	28,7	15,4	20,8	19,2	18,5	25,8	16,2	16,2	19,4
UTI QUEM	9,4	22,5	15,1	15,7	12,3	18,6	7,9	12,9	17,0	18,9	13,8	16,6	17,9	13,2	15,4	15,5

2012	1° T			
	ener	feb	mar	Promedio
UCI M-Q	7,4	10,4	10,4	9,4
UTI M-Q	4,9	4,7	5,9	5,2
UCI QUEM	40,6	22,7	16,5	26,6
UTI QUEM	20,0	17,0	7,4	14,8

8. ESTADÍA MEDIA UNIDAD DE EMERGENCIA 2011 Y PRIMER TRIMESTRE 2012

Año	Mes Descripción	Servicio -Descripción-	E.M. Traslado	Peso GRD. Medio (Todos)
2010	Julio	UNIDAD EMERGENCIA	1,63	1,1
	Agosto	UNIDAD EMERGENCIA	1,29	1,07
	Septiembre	UNIDAD EMERGENCIA	1,33	1,12
	Octubre	UNIDAD EMERGENCIA	1,36	1
	Noviembre	UNIDAD EMERGENCIA	1,29	0,91
	Diciembre	UNIDAD EMERGENCIA	1,3	0,93
	Total 2010			1,32
2011	Enero	UNIDAD EMERGENCIA	1,27	1,11
	Febrero	UNIDAD EMERGENCIA	1,69	0,95
	Marzo	UNIDAD EMERGENCIA	1,45	1,01
	Abril	UNIDAD EMERGENCIA	1,35	1
	Mayo	UNIDAD EMERGENCIA	1,32	1,1
	Junio	UNIDAD EMERGENCIA	1,12	1,14
	Julio	UNIDAD EMERGENCIA	1,01	1,26
	Agosto	UNIDAD EMERGENCIA	0,79	1,12
	Septiembre	UNIDAD EMERGENCIA	0,82	1,24
	Octubre	UNIDAD EMERGENCIA	0,91	1,04
	Noviembre	UNIDAD EMERGENCIA	0,65	1,05
	Diciembre	UNIDAD EMERGENCIA	0,58	1,09
Total 2011			0,93	1,09
2012	Enero	UNIDAD EMERGENCIA	0,57	1,14
	Febrero	UNIDAD EMERGENCIA	0,51	1,1
	Marzo	UNIDAD EMERGENCIA	0,49	1,07
	Abril	UNIDAD EMERGENCIA	0,51	1,13
Total 2012			0,52	1,11



9. INDICADORES FUNCIONALES POR SERVICIO

Casuística HUAP Primer Trimestre 2012

Norma IRv2.3 MINSAL 2010-2011v1.0												
Servicio Alta	Altas Depuradas	E. Media Depurada	Peso Medio Depurado	E. Media Norma	Diferencia Norma	EMAC	EMAF	IEMA	Índice de Casuístico	Índice Funcional	Est. Evitables	Cama Día Evitable
20-110 - MEDICINA	1,005	6,02	0,9636	7,02	1,01	7,47	7,77	1,0322	1,1080	1,0643	252	2,80
20-120 - CIRUGIA	1,124	5,19	0,9799	5,94	-0,75	5,94	5,84	0,8886	0,9635	0,9999	-730	-8,12
20-123 - CIRUGIA PLASTICA-QUEMADOS ADULTOS	39	25,51	3,0239	15,23	10,28	18,41	20,11	1,2686	1,3202	1,2087	211	2,34
20-130 - TRAUMATOLOGIA Y ORTOPEdia	427	7,02	1,0149	6,93	0,09	6,76	6,81	1,0309	0,9633	0,9766	90	1,00
20-312 - UNIDAD DE CUIDADOS INTENSIVOS ADULTO	62	12,34	4,1953	12,70	-0,36	9,09	19,88	0,6207	1,5652	0,7160	-468	-5,20
20-320 - UNIDAD DE TRATAMIENTO INTERMEDIO (UTI) (INDIFERENCIADO) ADULTO	39	10,15	2,0956	9,85	0,31	8,87	11,29	0,8999	1,1459	0,9006	-44	-0,49
20-325 - UNIDAD DE TRATAMIENTO INTERMEDIO QUEMADOS	4	32,00	4,7442	22,50	9,50	27,17	29,41	1,0879	1,3071	1,2073	10	0,11
20-331 - UNIDAD DE CUIDADOS INTENSIVOS QUEMADOS	7	23,29	4,2739	26,03	-2,75	21,64	26,92	0,8650	1,0341	0,8311	-25	-0,28
Total general	2.707	7,15	1,1126	7,44	-0,28	7,36	7,41	0,9649	0,9958	0,9900	-705	-7,83

Los datos depurados corresponden a las altas excluyendo pacientes outliers y aquellos con estancia de 0 días y alta a domicilio

EMAC: Estancia media ajustada por la casuística del Estándar (se calcula aplicando la EM del Hospital a los GRDs del Estándar)

EMAF: Estancia media ajustada por el funcionamiento del Estándar (se calcula aplicando la EM del Estándar a los GRDs del Hospital)

IEMA: Índice de Estancia Media Ajustada (EM hospital / EMAF)

- Un IEMA mayor a 1 indica un **peor funcionamiento** respecto del Estándar
- Un IEMA menor a 1 indica un **mejor funcionamiento** respecto del Estándar

Índice Casuístico: Un índice menor a 1 indica que la casuística del Hospital es **menos compleja** en el sentido de que tiene una menor proporción de casos con estancias prolongadas según el funcionamiento del Estándar (EMAF / EM estándar)

Índice Funcional: Relaciona el funcionamiento del Hospital respecto del Estándar (EMAC / EM estándar)

- Un IF mayor a 1 indica una **menor eficiencia** respecto del Estándar

Estancias Evitables: Estancias ahorradas o gastadas respecto del estándar (Altas * Diferencia EM)

Cama Día Evitable: Ocupación de Camas ahorradas o consumidas (Est. Evitables / Días Periodo)

10. VALORES EXTREMOS PRIMER TRIMESTRE 2012

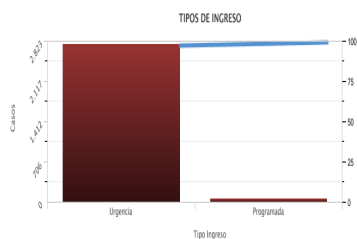
Resto Casos	Altas=0 días (Domicilio)	% 0 y domicilio	Altas<=1 días (Programados)	% 1 y Programados	Outliers Superiores	% Outliers
2.637	53	1,88%	20	0,71%	114	4,04%

11. OUTLIERS SUPERIORES POR SERVICIOS Y UPC PRIMER TRIMESTRE 2012

Servicio egreso -Descripción-	Mes	Altas Brutas	Outliers Superiores. Casos	% Outliers Superiores	Peso GRD Out Superiores - Medio (Todos)	Outliers Superiores. Estancias Media
CIRUGIA	Enero	375	13	3,47	1,38	47,38
	Febrero	409	13	3,18	1,24	32,08
	Marzo	380	14	3,68	1,19	23,29
Total CIRUGIA		1164	40	3,44	1,27	33,98
CIRUGIA PLASTICA-QUEMADOS	Enero	18	4	22,22	4,27	80,75
	Febrero	12	1	8,33	5,6	91
	Marzo	14	0	0		
Total CIRUGIA PLASTICA-QUEMADOS		44	5	11,36	4,54	82,8
MEDICINA	Enero	364	15	4,12	0,72	31,4
	Febrero	358	16	4,47	1,11	40,69
	Marzo	331	17	5,14	0,79	27
Total MEDICINA		1053	48	4,56	0,88	32,94
TRAUMATOLOGIA Y ORTOPEdia	Enero	143	4	2,8	0,64	18,5
	Febrero	139	6	4,32	0,97	20,67
	Marzo	164	9	5,49	1,52	55,22
Total TRAUMATOLOGIA Y ORTOPEdia		446	19	4,26	1,16	36,58
UNIDAD DE CUIDADOS INTENSIVOS	Enero	29	0	0		
	Febrero	20	0	0		
	Marzo	13	0	0		
Total UNIDAD DE CUIDADOS INTENSIVOS ADULTO		62	0	0		
UNIDAD DE CUIDADOS INTENSIVOS QUEMADOS	Enero	2	1	50	5,86	87
	Febrero	3	0	0		
	Marzo	3	0	0		
Total UNIDAD DE CUIDADOS INTENSIVOS QUEMADOS		8	1	12,5	5,86	87
UNIDAD DE TRATAMIENTO INTERMEDIO (UTI)	Enero	15	0	0		
	Febrero	10	0	0		
	Marzo	15	1	6,67	1,52	14
Total UNIDAD DE TRATAMIENTO INTERMEDIO (UTI)		40	1	2,5	1,52	14
UNIDAD DE TRATAMIENTO INTERMEDIO QUEMADOS	Enero	2	0	0		
	Febrero	1	0	0		
	Marzo	1	0	0		
Total UNIDAD DE TRATAMIENTO INTERMEDIO QUEMADOS		4	0	0		
Total 2012		2821	114	4,04	1,27	36,4

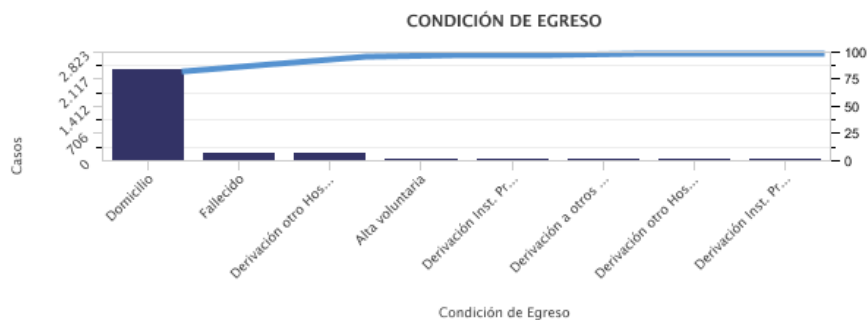
12. TIPO DE INGRESO

Tipo Ingreso	Casos	Periodo de comparación	Variación
Programada	59	19	40
Urgencia	2.764	2.795	-31
Total	2.823	2.814	9



13. CONDICION DE EGRESO

Condición de Egreso	Casos	Periodo de comparación	Variación
Domicilio	2.366	2.276	90
Fallecido	192	188	4
Derivación otro Hospital del Servicio	186	184	2
Alta voluntaria	28	23	5
Derivación Inst. Privada (compra de servicios)	27	50	-23
Derivación a otros centros (Cárcel, Hogar de ancianos)	17	55	-38
Derivación otro Hospital de la Red Nacional	6	29	-23
Derivación Inst. Privada (voluntario)	1	9	-8
Total	2.823	2.814	9



14. DIAGNÓSTICOS MÁS FRECUENTES

Nº	Diagnóstico Principal	Casos	%	Estadía Media	Peso GRD. Medio (Todos)
1	K35.8 –apendicitis agudas y las no especificadas	239	8,47	1,37	0,79
2	J18.9 - Neumonía, no especificada	83	2,94	9,83	1,04
3	K80.0 - Cálculo de la vesícula biliar con colecistitis aguda	81	2,87	5,52	1,11
4	I20.0 - Angina inestable	51	1,81	5,82	0,84
5	I50.0 - Insuficiencia cardiaca congestiva	47	1,66	10,13	0,78
6	K35.3 - Apendicitis aguda con peritonitis localizada	45	1,59	3,36	0,93
7	N39.0 - Infección de vías urinarias, sitio no especificado	44	1,56	8,95	0,67
8	I21.4 - Infarto subendocárdico agudo del miocardio	40	1,42	6,63	1,03
9	S82.80 - Fractura de otras partes de la pierna – Cerrada (tobillo)	40	1,42	6,4	1,01
10	S52.50 - Fractura de la epífisis inferior del radio - Cerrada	34	1,2	6,59	0,82
11	S72.10 - Fractura pertrocanteriana - Cerrada	34	1,2	11,71	1,2
12	I48 - Fibrilación y aleteo auricular	27	0,96	5,85	0,57
13	J69.0 - Neumonitis debida a aspiración de alimento o vómito	27	0,96	11,81	1,5
14	I63.5 - Infarto cerebral debido a oclusión o estenosis no especificada de arterias cerebrales	24	0,85	11,75	1,23
15	I63.9 - Infarto cerebral, no especificado	24	0,85	10,54	1,17
16	K80.2 - Cálculo de la vesícula biliar sin colecistitis	23	0,81	5,7	0,98
17	T84.8 - Otras complicaciones de dispositivos protésicos, implantes e injertos ortopédicos internos	23	0,81	1,48	0,76
18	K35.2 - Apendicitis aguda con peritonitis generalizada	21	0,74	3,05	0,85
19	K85.1 - Pancreatitis biliar aguda	21	0,74	9,19	0,9
20	K56.6 - Otras obstrucciones intestinales y las no especificadas	19	0,67	6,37	1,01
21	S06.50 - Hemorragia subdural traumática - Sin herida intracraneal	19	0,67	11,53	2,46
22	S72.00 - Fractura del cuello de fémur - Cerrada	19	0,67	21,05	1,65
23	E11.5 - Con complicaciones circulatorias periféricas	18	0,64	30,33	1,39
24	I21.1 - Infarto transmural agudo del miocardio de la pared inferior	18	0,64	5,83	1,26
25	K80.5 - Cálculo de conducto biliar sin colangitis ni colecistitis	18	0,64	5,89	0,89
26	S06.30 - Traumatismo cerebral focal - Sin herida intracraneal	17	0,6	8,06	1,64
27	T81.4 - Infección consecutiva a procedimiento, no clasificada en otra parte	16	0,57	15,75	1,43
28	K57.3 - Enfermedad diverticular del intestino grueso sin perforación ni absceso	15	0,53	5,8	0,54
29	K80.3 - Cálculo de conducto biliar con colangitis	15	0,53	9,73	1,87
30	K83.1 - Obstrucción del conducto biliar	15	0,53	5,07	0,64
31	N10 - Nefritis tubulointersticial aguda	15	0,53	5,53	0,61
32	S42.20 - Fractura de la epífisis superior del húmero - Cerrada	15	0,53	11,6	0,81
33	E11.6 - Con otras complicaciones especificadas	14	0,5	23	1,85
34	A09.9 - Gastroenteritis y colitis de origen no especificado	13	0,46	6,38	0,55
35	G93.4 - Encefalopatía no especificada	13	0,46	6	0,79
36	L03.1 - Celulitis de otras partes de los miembros	13	0,46	6,85	0,51
37	S82.20 - Fractura de la diáfisis de la tibia - Cerrada	13	0,46	18,92	1,24
38	S82.60 - Fractura del maléolo externo - Cerrada	13	0,46	5	1,01
39	I21.3 - Infarto transmural agudo del miocardio, de sitio no especificado	12	0,43	6,83	1,16
40	K40.3 - Hernia inguinal unilateral o no especificada, con obstrucción, sin gangrena	12	0,43	1,92	0,67
41	K61.0 - Absceso anal	12	0,43	1,42	0,47
42	G45.9 - Isquemia cerebral transitoria, sin otra especificación	11	0,39	5,55	0,57
43	I26.9 - Embolia pulmonar sin mención de corazón pulmonar agudo	11	0,39	8,27	0,88
44	I44.2 - Bloqueo auriculoventricular completo	11	0,39	11,18	1,64

15. DIAGNOSTICOS ASOCIADOS A MAYOR COMPLEJIDAD PRIMER TRIMESTRE 2012

Nº	Diagnóstico Principal	Altas Brutas	%	Estadía Media	Peso GRD. Medio (Todos)
281	K63.1 - Perforación del intestino (no traumática)	2	0,07	43	7,44
352	B22.1 - Enfermedad por VIH, resultante en neumonitis linfocitaria intersticial	1	0,04	48	5,86
483	K61.3 - Absceso isquiorrectal	1	0,04	52	5,86
563	S06.21 - Traumatismo cerebral difuso - Con herida intracraneal	1	0,04	93	5,86
564	S06.40 - Hemorragia epidural - Sin herida intracraneal	1	0,04	31	5,86
582	S32.20 - Fractura del cóccix - Cerrada	1	0,04	43	5,86
590	S36.71 - Traumatismo de múltiples órganos intraabdominales - Con herida dentro de la cavidad abdominal	1	0,04	20	5,86
600	S52.40 - Fractura de la diáfisis del cubito y del radio - Cerrada	1	0,04	27	5,86
631	S77.1 - Traumatismo por aplastamiento del muslo	1	0,04	8	5,86
655	T31.6 - Quemaduras que afectan del 60 al 69% de la superficie del cuerpo	1	0,04	87	5,86
685	U04.9 - Síndrome respiratorio agudo grave [SRAG], no especificado	1	0,04	29	5,86
657	T32.1 - Corrosiones que afectan del 10 al 19% de la superficie del cuerpo	1	0,04	34	5,6
558	R57.1 - Choque hipovolémico	1	0,04	42	5,05
134	T29.3 - Quemaduras múltiples, con mención al menos de una quemadura de tercer grado	5	0,18	32	4,93
135	T31.3 - Quemaduras que afectan del 30 al 39% de la superficie del cuerpo	5	0,18	61,8	4,93
101	T31.1 - Quemaduras que afectan del 10 al 19% de la superficie del cuerpo	6	0,21	48,83	4,76
175	T31.2 - Quemaduras que afectan del 20 al 29% de la superficie del cuerpo	4	0,14	53,75	4,76
334	T81.2 - Punción o laceración accidental durante un procedimiento, no clasificadas en otra parte	2	0,07	19	4,66
182	E16.0 - Hipoglicemia sin coma, inducida por drogas	3	0,11	18	4,19
178	A41.0 - Septicemia debida a Staphylococcus aureus	3	0,11	21	4,14
68	I46.0 - Paro cardíaco con resucitación exitosa	8	0,28	14,88	4,06
75	J15.2 - Neumonía debida a estafilococos	7	0,25	15,71	4,05
599	S51.7 - Heridas múltiples del antebrazo	1	0,04	25	4,01
620	S67.0 - Traumatismo por aplastamiento del pulgar y otro(s) dedo(s)	1	0,04	17	4,01
636	S85.0 - Traumatismo de la arteria poplítea	1	0,04	19	4,01
173	T06.8 - Otros traumatismos especificados que afectan múltiples regiones del cuerpo	4	0,14	11	3,96
253	G00.2 - Meningitis estreptocócica	2	0,07	5	3,91
329	T24.3 - Quemadura de la cadera y miembro inferior, de tercer grado, excepto tobillo y pie	2	0,07	22	3,79
271	J85.3 - Absceso del mediastino	2	0,07	14	3,67
48	T31.0 - Quemaduras que afectan menos del 10% de la superficie del cuerpo	11	0,39	25,55	3,66
97	S36.11 - Traumatismo del hígado y de la vesícula biliar - Con herida dentro de la cavidad abdominal	6	0,21	11,17	3,56
364	C38.3 - Tumor maligno del mediastino, parte no especificada	1	0,04	6	3,56
247	E16.1 - Otras hipoglicemias	2	0,07	16,5	3,53
196	K40.4 - Hernia inguinal unilateral o no especificada, con gangrena	3	0,11	8,67	3,52
154	K26.5 - Crónica o no especificada, con perforación	4	0,14	6	3,51
469	K25.5 - Crónica o no especificada, con perforación	1	0,04	5	3,46
586	S36.50 - Traumatismo del colon - Sin herida dentro de la cavidad abdominal	1	0,04	6	3,46
589	S36.61 - Traumatismo del recto - Con herida dentro de la cavidad abdominal	1	0,04	0	3,46
218	S32.70 - Fracturas múltiples de la columna lumbar y de la pelvis - Cerrada	3	0,11	19,67	3,34
238	C18.3 - Tumor maligno del ángulo hepático	2	0,07	10	3,24
237	B20.6 - Enfermedad por VIH, resultante en neumonía por Pneumocystis jirovecii	2	0,07	12	3,21

18. PROCEDIMIENTOS MÁS FRECUENTES

Procedimiento Principal	Casos	%	Estadía Media	Peso GRD. Medio (Todos)
47.09 - Apendicectomía	287	10,17	1,54	0,8
79.36 - Red. abierta de fract con fijacion interna-tibia y perone	93	3,29	7,6	1,07
51.23 - Colectomía laparoscópica	85	3,01	5,76	1,01
45.13 - endoscopia de intestino delgado	76	2,69	8,22	0,79
79.32 - Red. abierta de fract. con fijacion interna-radio y cubito	58	2,05	6,26	0,96
86.60 - Injerto cutáneo libre, no especificado de otra manera	57	2,02	39,54	4,1
88.55 - Arteriografía coronaria con empleo de un solo catéter	51	1,81	7,65	1,24
79.35 - Red. abierta de fract. con fijacion interna-femur	43	1,52	12,02	1,29
96.71 - Ventilación mecánica invasiva continua inferior a 96 horas consecutivas	37	1,31	8,95	1,69
34.04 - Inserción de catéter intercostal para drenaje	28	0,99	14	1,53
96.72 - Ventilación mecánica invasiva continua durante 96 horas consecutivas o más	28	0,99	17,5	5,6
86.22 - Desbridamiento escisional de herida, infección o quemadura	24	0,85	13,79	0,86
39.95 - Hemodiálisis	22	0,78	14,32	1,03
93.90 - Ventilación mecánica no invasiva	21	0,74	10,24	0,97
51.22 - Colectomía	20	0,71	10,35	1,72
86.04 - Otra incisión con drenaje de piel y tejido subcutáneo	19	0,67	5,32	0,47
45.23 - Colonoscopia	18	0,64	7,44	0,83
79.31 - Red. abierta de fract. con fijación interna-humero	18	0,64	8,72	0,86
01.31 - Incisión de meninges cerebrales	17	0,6	11,65	3,38
45.62 - Otra resección parcial de intestino delgado	17	0,6	19,35	2,75
47.01 - Apendicetomía laparoscópica	17	0,6	1,71	0,81
84.11 - Amputación de dedo de pie	17	0,6	21,76	1,2
79.39 - Red. abierta de fract con fijac interna-otro hueso especificado	15	0,53	8,13	1,25
51.88 - Extracción endoscopia de cálculo(s) del tracto biliar	14	0,5	6,71	0,75
54.91 - Drenaje abdominal percutáneo	14	0,5	8,5	0,83
78.67 - Extra. disp. sint. de tibia y perone	14	0,5	5,43	0,75
79.37 - Red. abierta de fract con fijac intern-tarsian y metatarsiano	14	0,5	7,86	0,9
54.11 - Laparotomía exploratoria	13	0,46	8,08	2,84
45.16 - Esófago-gastro-duodenoscopia (EGD) con biopsia cerrada	12	0,43	6,83	0,7
51.87 - Inserción endoscópica de tubo tutor (stent) en conducto biliar	12	0,43	8,75	1,11
81.51 - Sustitución total de cadera	12	0,43	16,83	1,68
51.10 - Colangiopancreatografía retrógrada endoscópica (CPRE) (ERCP)	11	0,39	5,82	0,68
81.52 - Sustitución parcial de cadera	11	0,39	23,82	1,62
00.45 - Inserción de un stent vascular	10	0,35	5	1,75
46.73 - Sutura de herida de intestino delgado, salvo duodeno	10	0,35	5,3	2
79.33 - Red. abiert de fract. con fijac interna-carpiano y metacarpiano	10	0,35	3	0,9
83.64 - sutura de tendón	10	0,35	2,8	0,84
37.81 - Inserción inicial de un dispositivo de cámara única, no especificado como con respuesta en frecuencia	9	0,32	14,44	1,76
37.83 - Inserción inicial de dispositivo de doble cámara	9	0,32	9	1,82

**19. PROCEDIMIENTO ASOCIADO A MAYOR COMPLEJIDAD
PRIMER TRIMESTRE 2012**

Procedimiento Principal	Casos	%	Estadía Media	Peso GRD. Medio (Todos)
31.1 - Traqueostomía temporal	4	0,14	55	11,43
31.29 - Otra traqueostomía permanente	1	0,04	30	6,61
01.24 - Otras craneotomías	2	0,07	67,5	5,86
01.26 - Inserción de catéter(es) en cavidad o tejido craneal	2	0,07	22,5	5,86
84.18 - Desarticulación de cadera	2	0,07	25,5	5,86
34.02 - Toracotomía exploradora	1	0,04	21	5,86
45.82 - Colectomía total intraabdominal abierta	1	0,04	20	5,86
50.22 - Hepatectomía parcial (sub-lobar)	1	0,04	7	5,86
54.0 - Incisión de pared abdominal	1	0,04	6	5,86
79.95 - Operación no especificada sobre lesión de fémur	1	0,04	16	5,86
96.72 - Ventilación mecánica invasiva continua durante 96 horas consecutivas o más	28	0,99	17,5	5,6
44.61 - Sutura de desgarro, lesión o herida del estómago	1	0,04	13	5,02
50.0 - Hepatotomía	1	0,04	47	5,02
46.71 - Sutura de herida de duodeno	2	0,07	7	4,66
38.06 - Incisión, escisión y colusión de arterias abdominales	1	0,04	8	4,32
50.61 - Sutura de lesión hepática	4	0,14	4,5	4,2
86.60 - Injerto cutáneo libre, no especificado de otra manera	57	2,02	39,54	4,1
79.55 - Red. abierta de epifisiolisis en fémur	1	0,04	19	4,01
86.61 - Injerto cutáneo de espesor total a mano	1	0,04	19	4,01
86.71 - Corte y preparación de injertos de pedículos o colgajos	1	0,04	8	4,01
01.59 - Otras escisiones o destrucciones de lesión o tejido cerebral	2	0,07	52	3,91
45.73 - Hemicolectomía derecha abierta y otras	4	0,14	14,75	3,58
34.26 - Biopsia abierta mediastínica	1	0,04	6	3,56
45.76 - Sigmoidectomía abierta y otras	5	0,18	13,2	3,55
33.43 - Cierre de laceración de pulmón	2	0,07	7,5	3,54
34.51 - Decorticación de pulmón	2	0,07	8,5	3,54
46.10 - Colostomía, no especificada de otra manera	3	0,11	21,33	3,52
44.41 - Sutura de úlcera gástrica	2	0,07	5	3,46
44.69 - Otra reparación de estomago NCOC	2	0,07	0,5	3,46
45.74 - Resección de colon transverso abierta y otras	2	0,07	17,5	3,46
45.34 - Otra eliminación (destrucción o extirpación) de lesión de intestino delgado, salvo duodeno	1	0,04	8	3,46
45.75 - Hemicolectomía izquierda abierta y otras	1	0,04	9	3,46
46.75 - Sutura de herida de intestino grueso	1	0,04	0	3,46
01.31 - Incisión de meninges cerebrales	17	0,6	11,65	3,38
01.39 - Otras incisiones cerebrales	3	0,11	15,67	3,26
81.05 - Fusión dorsal y dorsolumbar, técnica posterior	6	0,21	16,83	2,98
37.49 - Otra reparación de corazón y pericardio	2	0,07	5,5	2,98
54.11 - Laparotomía exploratoria	13	0,46	8,08	2,84
45.62 - Otra resección parcial de intestino delgado	17	0,6	19,35	2,75
81.08 - Fusión lumbar y lumbosacra, técnica posterior	1	0,04	6	2,68
81.38 - Refusión vertebral lumbar y lumbosacra, técnica posterior	1	0,04	17	2,68
54.21 - Laparoscopia	3	0,11	17,33	2,63

18. 25 GRD MÁS FRECUENTES

25 GRD'S MÁS FRECUENTES										
Norma IRv2.3 MINSAL 2010-2011v1.0										
GRD	Altas Depuradas	E. Media Depurada	Peso Medio Depurado	E. Media Norma	Diferencia Norma	IEMA	EMAC	Est. Evitables	Cama Día Evitable	Índice Funcional
061131 - PH PROCEDIMIENTOS DEL APÉNDICE	291	1,38	0,7840	2,20	-0,81	0,6298	1,38	-237	-2,63	0,6298
081801 - PH PROCEDIMIENTOS EN LAS EXTREMIDADES SUPERIORES	104	4,57	0,8377	3,45	1,12	1,3254	4,57	117	1,30	1,3255
081701 - PH PROCEDIMIENTOS EN LA RODILLA Y PIERNA INFERIOR EXCLUYENDO EL PIE	89	6,96	1,0065	7,12	-0,16	0,9774	6,96	-14	-0,16	0,9774
041023 - PH VENTILACIÓN MECÁNICA DE LARGO PLAZO SIN TRAQUEOSTOMÍA w/MCC	64	22,92	5,8615	25,59	-2,67	0,8956	22,92	-171	-1,90	0,8956
064181 - MH OTROS DIAGNÓSTICOS DEL SISTEMA DIGESTIVO	48	2,63	0,4505	3,05	-0,43	0,8598	2,63	-21	-0,23	0,8598
044163 - MH NEUMONÍA SIMPLE Y TOSFERINA (PERTUSIS) w/MCC	45	9,87	0,9450	7,35	2,52	1,3426	9,87	113	1,26	1,3426
041203 - PH PROCEDIMIENTOS NO COMPLEJOS DEL APARATO RESPIRATORIO w/MCC	41	9,29	1,9647	8,95	0,35	1,0388	9,29	14	0,16	1,0388
074141 - MH OTROS TRASTORNOS DEL TRACTO BILIAR	36	4,92	0,5362	5,13	-0,21	0,9590	4,92	-8	-0,08	0,9590
071141 - PH COLECISTECTOMÍA LAPAROSCÓPICA	34	3,94	0,8520	2,39	1,55	1,6497	3,94	53	0,59	1,6500
081201 - PH PROCEDIMIENTOS EN EL FÉMUR Y CADERAS EXCLUYENDO ARTICULACIONES MAYORES	33	10,06	1,1534	11,54	-1,48	0,8717	10,06	-49	-0,54	0,8717
014241 - MH TRAUMA CRANEAL	32	5,13	0,6328	4,29	0,84	1,1952	5,13	27	0,30	1,1953
014141 - MH ACCIDENTE VASCULAR CEREBRAL CON INFARTO	31	6,87	0,6877	6,73	0,14	1,0212	6,87	4	0,05	1,0213
214121 - MH ENVENENAMIENTO Y EFECTOS TÓXICOS POR DROGAS	31	3,26	0,3462	2,38	0,88	1,3672	3,26	27	0,30	1,3674
081301 - PH PROCEDIMIENTOS EN EL PIE	29	7,10	0,9037	5,83	1,27	1,2184	7,10	37	0,41	1,2185
071131 - PH OTROS PROCEDIMIENTOS HEPATOBILIARES Y PANCREÁTICOS	27	6,04	0,9269	5,25	0,79	1,1506	6,04	21	0,24	1,1506
051153 - PH CATETERISMO CARDIACO w/MCC	26	10,15	1,5609	11,11	-0,96	0,9137	10,15	-25	-0,28	0,9137
074121 - MH TRASTORNOS DEL PÁNCREAS EXCLUYENDO MALIGNIDAD	26	8,62	0,5489	9,20	-0,58	0,9366	8,62	-15	-0,17	0,9365
114123 - MH INFECCIONES DE LOS RIÑONES Y EL TRACTO URINARIO w/MCC	26	7,58	0,7859	9,66	-2,09	0,7840	7,58	-54	-0,60	0,7840
081401 - PH EXCISSION LOCAL Y REMOCION DE DISPOSITIVO DE FIJACION INTERNO	25	2,12	0,7469	2,14	-0,02	0,9907	2,12	-1	-0,01	0,9905
051151 - PH CATETERISMO CARDIACO	24	5,92	0,8591	4,48	1,44	1,3219	5,92	35	0,38	1,3219