



Unidad Análisis y Registros Clínicos
Sistema GRD

HOSPITAL DE URGENCIA ASISTENCIA PÚBLICA DR. ALEJANDRO DEL RÍO

Análisis de Gestión Clínica asociada a la Producción Hospitalaria

CUARTO TRIMESTRE 2012

Basado en la aplicación del Sistema Informático
"Grupos Relacionados al Diagnóstico" (IR-GRD)

❖ **Integrantes**

Profesionales:

Dr. Ramón Rivera Santana

Dra. Alejandra Rodríguez Whipple

Dra. Pola Rojas González

Administrativos:

Sra. Ma. Verónica González Fuentes

Srta. Allison Patricia Salazar Salazar

Jefe Unidad Análisis y Registros Clínicos-GRD

Dra. María Cecilia Rojas Urzúa

Analista Sistema GRD

2012

INDICE

INTRODUCCIÓN	3
METODOLOGIA	4
1. INFORME ESTANDAR CUARTO TRIMESTRE DEL 2012 vs 2011 vs CASUÍSTICA NACIONAL	5
1.1 Indicadores de Producción y Eficiencia en uso de camas.....	5
1.2 Características del egreso hospitalario.....	5
1.3 Característica de la atención.....	5
1.4 Indicadores de desempeño clínico.....	6
1.5 Indicadores de ocupación de Unidades Críticas (UPC).....	6
1.6 Calidad del CMBD.....	6
2. INDICADORES GENERALES	7
3. INDICADORES DEPURADOS	8
4. ANÁLISIS GENERAL DE LA CASUÍSTICA DEL HOSPITAL DE URGENCIA ASISTENCIA PÚBLICA JULIO 2010 – DICIEMBRE 2012	9
5. NÚMERO DE EGRESOS ANALIZADOS POR SISTEMA GRD HUAP	10
6. DISTRIBUCIÓN DE CASUÍSTICA POR DÍAS DE ESTADA	10
7. DISTRIBUCIÓN DE CASUÍSTICA POR GRUPO DE EDAD Y GÉNERO	11
8. DISTRIBUCIÓN DE CASUÍSTICA POR GRUPO DE EDAD	11
9. DISTRIBUCIÓN DE CASUÍSTICA POR TIPO DE INGRESO	12
10. DISTRIBUCIÓN DE CASUÍSTICA POR TIPO GRD	12
11. ESTADÍA MEDIA EN SERVICIOS CLINICOS- UNIDADES DE PACIENTE CRÍTICO Y UNIDAD DE EMERGENCIA HUAP 2011 – 2012	13
12. ESTADÍA MEDIA EN SERVICIOS CLINICOS Y UNIDAD DE EMERGENCIA HUAP 2011 - 2012	14
13. ESTADÍA MEDIA UNIDADES DE PACIENTE CRÍTICO HUAP 2011 – 2012	15
14. ESTADÍA MEDIA UNIDAD DE EMERGENCIA 2011 - 2012	16
15. INDICADORES FUNCIONALES POR SERVICIO	17
16. VALORES EXTREMOS	18
17. OUTLIERS SUPERIORES POR SERVICIOS Y UPC	18
18. DISTRIBUCIÓN DE CASUÍSTICA SEGÚN RIESGO DE SEVERIDAD DEL PACIENTE	19
19. DISTRIBUCIÓN DE CASUÍSTICA SEGÚN RIESGO DE MORTALIDAD DEL PACIENTE	19
20. DISTRIBUCIÓN DE CASUÍSTICA SEGÚN CONDICION DE EGRESO	20
21. EGRESOS POR DÍA DE LA SEMANA	20
22. CATEGORÍA DIAGNÓSTICA PRINCIPAL MÁS FRECUENTES	21
23. DIAGNÓSTICOS MÁS FRECUENTES	21
24. CATEGORÍA PROCEDIMIENTOS MÁS FRECUENTES	22
25. PROCEDIMIENTOS MÁS FRECUENTES	22
26. DIAGNÓSTICOS MÁS FRECUENTES ESTADÍA Y PESO MEDIO GRD	23
27. DIAGNOSTICOS ASOCIADOS A MAYOR COMPLEJIDAD- ESTADÍA Y PESO MEDIO GRD	24
28. PROCEDIMIENTOS MÁS FRECUENTES ESTADÍA Y PESO MEDIO GRD	25
29. PROCEDIMIENTO ASOCIADO A MAYOR COMPLEJIDAD - ESTADÍA Y PESO MEDIO GRD	26
30. LOS 25 GRD MÁS FRECUENTES TERCER TRIMESTRE 2012	27

INTRODUCCIÓN

El Ministerio de Salud ha venido impulsando una serie de iniciativas tendientes a favorecer la implementación exitosa de la Reforma de Salud, iniciándose desde su implementación un trabajo para apoyar y conducir el proceso de transformación hospitalaria de todos los establecimientos de mayor complejidad del país, con énfasis en estrategias que faciliten el tránsito a la Autogestión.

La temática actual de cómo administrar y liderar de la mejor manera posible un centro de salud y que debemos entender como una verdadera aplicación de la *Gestión Clínica*, sumado a una nueva condición organizacional y que responde a las exigencias de *hospitales autogestionados*; requieren necesariamente del respaldo de información activa e inmediata, que de cuenta de la productividad a través de su casuística resuelta en las personas en un todo, como secuencia de múltiples acciones destinadas a resolver las enfermedades de las personas en forma integral y oportuna.

Esta información clínica concreta y demostrable, se constituya ni más ni menos en evidencia clínica propia y comparable, lo cual le permitirá definitivamente al gestor en cualquiera de los niveles de operación, disponer de argumentos sólidos y confiables para la ejecución de su gestión, situación que además motiva la adhesión al sistema del usuario interno, principalmente del clínico, el que finalmente está en contacto directo con el paciente-cliente, que son los médicos y no médicos (enfermeras, matronas, técnicos, químicos, personal de apoyo, etc.) del nivel directivo, quienes necesitan conocer de los procesos de la empresa para su gerenciamiento .

La medición del producto hospitalario, de indicadores de calidad y asociarlo a otro sistema informático que mida la contabilidad analítica, permite resolver la integración de la producción y los gastos que se le asocian; en definitiva, un paso a la medición del costo de producción y de riesgo de la Institución.

Para cumplir con lo planteado anteriormente y que responde a las necesidades hacen referencia al Sistema de Clasificación de Pacientes denominado *Grupos Relacionados por el Diagnóstico (GRD)*. Esta es una herramienta tecnológica que permite contar con información clínica válida de sus pacientes atendidos y financiera cuando se le asocia a un método de contabilidad analítica, generando una plataforma única de excelencia para una mejoría significativa de la gestión clínica financiera de los Hospitales.

METODOLOGIA

El estudio analizará la actividad clínica del Hospital de Urgencia Asistencia Pública Dr. Alejandro Del Río, de los meses de **octubre a diciembre del 2012**, utilizando el sistema GRD instalado y que se compone de los siguientes softwares: para la codificación **CMBDCoder2** (codificación diagnósticos en CIE 10 y procedimientos en CIE 9 - MC), para el análisis clínico estadístico de la base de datos, el analizador Estadístico Clínico-Asistencial **ALCOR-GRD**.

La fuente primaria de información la constituye la ficha clínica de cada egreso hospitalario, incluyendo entre sus documentos importantes la epicrisis, los protocolos operatorios, de procedimientos mayores, las evaluaciones médicas diarias y de enfermería, las indicaciones médicas, los procedimientos clínicos diarios, los resultados de exámenes e interconsultas y todo reporte que de cuenta de la progresión de la hospitalización de cada persona.

El alcance de la muestra codificada y analizada corresponde al **100%** del **total de la casuística** de este período **octubre a diciembre del 2012**, según censo informado por la Unidad de Estadística del Hospital.

La captura, procesamiento, análisis y reporte del conjunto mínimo básico de datos (CMBD) extraído estuvo **a cargo de la Unidad de Análisis y Registros Clínicos GRD**, del Hospital de Urgencia Asistencia Pública Dr. Alejandro Del Río.

Las unidades de producción hospitalaria dada la universalidad de las camas, están asociadas al productor por **"Servicio Clínico y a las dos Unidades de Paciente Crítico"**.

Algunos de los indicadores son específicos del Sistema GRD y surgen de comparar el comportamiento de la casuística del Hospital con las características de la casuística de un conjunto de hospitales nacionales del Proyecto Clínico Financiero del Minsal, llamada **"estándar" o "norma"**¹. La norma utilizada en el presente informe corresponde a la asociada al sistema IR-GRD que se basa en información de Egresos Hospitalarios nacionales, denominada **Norma IRv2.3 MINSAL 2010-2011v1.0**, de reciente creación.

¹ Para la extracción de información de los indicadores basados en casuística se requiere de patrones de comparación o estándares. Un estándar ideal o gold estándar, se constituirá en un objetivo al representar la excelencia. Un estándar derivado de situaciones reales en un momento dado, sean éstas de promedios o de observaciones extremas en la distribución obtenida de los hospitales actuales. No se trata, pues, de un patrón oro o ideal, sino de la situación actual de los hospitales y, por tanto, cualquier desviación no presupone de entrada un juicio de valor y debe ser interpretada como posicionamiento respecto a la realidad del entorno.

1. INFORME ESTANDAR CUARTO TRIMESTRE DEL 2012 HUAP vs CASUÍSTICA NACIONAL

Hospital:	HOSPITAL DE URGENCIA ASISTENCIA PÚBLICA DR. ALEJANDRO DEL RÍO						
código	11-195						
Actividad: Hospitalización	Promedio País	HUAP 4° trimestre 2011	2012			4° trimestre	
			octubre	noviembre	diciembre		
Indicadores de Producción y Eficiencia uso de camas							
Nº egresos brutos	188.366	2.699	865	786	830	2.481	
Nº egresos sin casos extremos	174.805	2.552	828	764	807	2.401	
Nº Camas de dotación	-	291	208	220	220	220	
Promedio Camas disponibles (en trabajo)	-	287	219	222	222	221	
Días totales hospitalización bruto	1.169.856	24.480	6.558	5.988	6.798	19.355	
Índice ocupacional (%)	-	93,9	96,9	96,8	94,4	96,0	
Índice Complejidad (Case - Mix)	0.82	1,10	1,0626	1,079	1,14	1,10	
Unidades Productivas (UCH)	154.460	2.958	919	848	942	2.718	
Índice funcional	0.9525	1,033	0,972	1,000	0,955	0,975	
Estadía media bruta	6.2	9,1	7,5	7,6	7,8	7,6	
Estadía media depurada	5.0	7,9	6,8	7,0	7,4	7,1	
Características del egreso hospitalario							
Edad promedio	38.3	55,2	54,0	54,4	53,5	54,0	
Edad (Mediana)	35	55	55	54	55	55	
Sexo	% Masculino	37.5	55	54	58	55	56
	% Femenino	62.4	45	46	42	45	44
	% No determinado	1.4	-	-	-	-	-
Niveles de Severidad	% Menor	68.9	53,4	59,0	56,4	58,0	57,8
	% Moderada	17.9	18,6	17,5	21,3	17,0	18,5
	% Mayor	13.0	28,0	23,6	22,4	25,1	23,7
Previsión	% FONASA (MAI)	92.2	92	94,1	91,0	90,5	92
	% FONASA (MLE)	3.5	0	0	0	0	0
	% OTROS	4.4	8	6	9	10	8
Características de la atención							
Tipo ingreso (%)	Urgente	53.3	98,9	96,4	96,7	98,0	97,0
	Programado	24.5	1,1	3,6	3,3	2,1	3,0
	Obstétrica	22.2	0,0	0,0	0,0	0,0	0,0
Procedencia (%)	Unidad Emergencia	53.8	63,6	56,1	52,0	50,0	52,8
	Consultorio Especial	25.1	24,3	28,1	31,4	32,4	30,6
	otros hospitalares	9.4	4,9	3,7	3,2	5,8	4,2
	otros	11.7	7,2	12,1	13,4	11,8	12,4
Derivación S. de Salud Origen (%)	Servicio Salud (Red propia)	-	85,4	86,5	88,2	89,8	88,1
	otros servicios de la Red	-	14,6	13,5	11,8	10,3	11,9

Hospital: código	HUAP	Promedio País	HUAP 4° trimestre 2011	2012			
	11-195			octubre	noviembre	diciembre	4er trimestre
Indicadores Desempeño clínico							
Nº de egresos fallecidos		4.856	225	58	57	47	162
% mortalidad intrahospitalaria		2.58	8,3	6,7	7,3	5,7	6,5
% de reingresos (Urgentes a 7 días)		0.7	0,6	1,2	0,4	0,7	0,8
% de reingresos (Urgentes a 30 días)		1.7	1,8	2,3	1,4	1,8	1,9
Nº de egresos con estadía prolongada (Outliers)		11.871	147	35	22	23	80
% de egresos con estadía prolongada (Outliers)		6.3	5,5	4,1	2,8	2,8	3,2
Estadía Promedio egresos outliers		23.6	30,2	23,9	26,5	21,5	23,9
Indicadores de ocupación de Unidades Críticas (UPC)							
Total Pacientes UPC (incluye traslados internos)		21.553	403	92	92	108	292
% Pacientes en Cuidados Intensivos (UCI)		4.2	7,2	4,6	5,7	5,5	5,2
% de Pacientes en VMI en UCI		48,0	67,2	81,6	64,4	69,6	71,3
Índice de Complejidad en UCI		2.75	3,59	4,28	3,25	4,71	4,07
Estadía promedio en UCI		7.6	10,5	15,7	11,1	15,6	14,1
% Pacientes en UTI		7.3	8,0	6,5	6,1	7,6	6,9
Índice de Complejidad en UTI		1.81	2,47	2,76	3,00	2,59	2,76
Estadía promedio en UTI		6.1	5,7	9,3	10,9	10,9	10,4
% de egresos en VMI respecto al total de egresos		2.1	5.4	4.2	4.3	4.2	4.2
% de egresos en VMI fuera de UCI respecto al total de VMI		-	15.1	19.4	17.6	11.4	16.2
Calidad del CMBD							
% casos codificados del total de egresos		86.9	100	100	100	100	100
Nº de diagnósticos por Egreso		4	4,3	3,9	3,9	4,0	4,0
Nº de procedimientos por Egreso		7	10,0	7,6	6,9	7,5	7,4

****El Informe Estándar GRD Cuarto Trimestre 2012 abarca aproximadamente el 87% de los egresos, de los 60 Hospitales de la Red, que cuentan con el Sistema IR-GRD.

2. INDICADORES GENERALES CUARTO TRIMESTRE 2011 vs 2012

	Periodo Análisis Octubre a Diciembre 2012	Periodo Comparativo Octubre a Diciembre 2011	Variación	%
Altas Brutas	2.481	2.699	-218	-8
EM Bruta	7,64	9,07	-1,43	-15,75
Altas Estancia <= 1 y Programados	28	2	26	1.300
Altas Depuradas	2.401	2.552	-151	-6
Estancia Media Depurada	7,1	7,85	-0,75	-9,58
Peso Medio - Case Mix (2)	1,0955	1,096	-0,0005	-0,0464
Éxitus	162	225	-63	-28
% Éxitus con GRDs Inespecíficos	0,00%	0,00%	0,00%	
Altas Codificadas	2.481	2.699	-218	-8
% Codificación	100,00%	100,00%	0,00%	0,00%
Media Dx Codificados / Alta	3,96	4,27	-0,31	-7,33
Media Proced. Codificados / Alta	7,38	9,67	-2,3	-23,73
* E.Medio PreQuirurgica Programada	2,01	7,04	-5,03	-71,4
* E.Medio PreQuirurgica Urgente	2,8	4,21	-1,41	-33,58
* E.Medio PreQuirurgica Total	2,75	4,27	-1,52	-35,51
* E.Medio PostQuirurgica Programada	2,36	2,61	-0,25	-9,44
* E.Medio PostQuirurgica Urgente	5,5	4,93	0,58	11,72
* E.Medio PostQuirurgica Total	5,32	4,88	0,44	8,92

*Los datos corresponden a GRD´s comunes con la Norma de comparación

(1): Altas con al menos un Diagnóstico o un Procedimiento codificado

(2): Calculado sin Altas en GRD inespecíficos

(*): Calculado sólo GRD´s Quirúrgicos con Fecha de Intervención

3. INDICADORES DEPURADOS CUARTO TRIMESTRE 2011 vs 2012

DATOS DEPURADOS

	Periodo Análisis Octubre a Diciembre 2012	Periodo Comparativo Octubre a Diciembre 2011	Variación Abs
Altas Depuradas	2.401	2.552	-151
EM Depurada	7,1	7,85	-0,75
PM Depurado	1,1045	1,101	0,0035
EM Norma Depurada	6,64	6,63	0,01
Diferencia Norma	0,46	1,22	-0,76
EMAC	6,48	6,85	-0,37
EMAF	7,55	7,68	-0,13
IEMA	0,9404	1,0221	-0,0817
Índice Casuístico	1,1366	1,1585	-0,0219
Índice Funcional	0,9754	1,0334	-0,058
Impacto (Estancias Evitables)	-1.080,64	432,63	-1.513,27

Los datos corresponden a GRDs comunes con la Norma de comparación

EMAC: Estancia media ajustada por la casuística del Estándar (se calcula aplicando la EM del Hospital a los GRDs del Estándar)

EMAF: Estancia media ajustada por el funcionamiento del Estándar (se calcula aplicando la EM del Estándar a los GRDs del Hospital)

IEMA: Índice de Estancia Media Ajustada (EM hospital / EMAF)

- Un IEMA mayor 1 indica un peor funcionamiento respecto del Estándar
- Un IEMA menor 1 indica un mejor funcionamiento respecto del Estándar
-

Índice Casuístico: Un índice menor 1 indica que la casuística del Hospital es menos compleja en el sentido de que tiene una menor proporción de casos con estancias prolongadas según el funcionamiento del Estándar (EMAF / EM estándar)

Índice Funcional: Relaciona el funcionamiento del Hospital respecto del Estándar (EMAC / EM estándar)

- Un IF mayor 1 indica una menor eficiencia respecto del Estándar

Estancias Evitables: Estancias ahorradas o gastadas respecto del estándar (Altas * Diferencia EM)

4. ANÁLISIS GENERAL DE LA CASUÍSTICA DEL HOSPITAL DE URGENCIA ASISTENCIA PÚBLICA DR. ALEJANDRO DEL RÍO - JULIO 2010 – DICIEMBRE 2012

** Datos obtenidos del Analizador Alcor del Sistema IR-GRD*

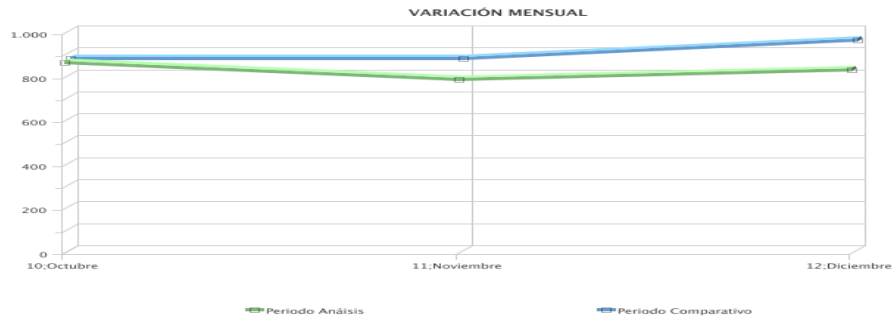
Datos agrupados en Versión GRD Refinada: IRv2.3

Año	Mes	Altas Brutas	Estadía Media	Edad años - Media-	Peso GRD. Medio (Todos)	Outliers Superiores. Casos	% Outliers Superiores	Éxitus. Casos	%Éxitus	Reingresos Urgentes - Casos-	% Reingresos Urgentes	IEMA - Inliers
2010	Julio	403	7,76	55,13	0,95	22	5,46	27	6,7	1	0,25	0,92
	Agosto	778	9,81	58,57	1,17	37	4,76	110	14,14	6	0,77	1,02
	Septiembre	898	8,56	57,72	1,2	38	4,23	125	13,92	18	2	0,89
	Octubre	1.025	8,73	55,36	1,12	48	4,68	85	8,29	29	2,83	0,85
	Noviembre	984	7,47	57,24	1,06	43	4,37	86	8,74	31	3,15	0,79
	Diciembre	776	10,24	57,36	1,08	54	6,96	63	8,12	15	1,93	1,06
Total 2010		4.864	8,78	56,99	1,11	242	4,98	496	10,2	100	2,06	0,91
2011	Enero	919	9,19	55,04	1,17	52	5,66	64	6,96	13	1,41	0,89
	Febrero	902	8,2	54,29	1,08	39	4,32	69	7,65	18	2	0,93
	Marzo	993	8,37	54,78	1,13	35	3,52	55	5,54	16	1,61	0,94
	Abril	898	8,85	55,23	1,13	41	4,57	86	9,58	13	1,45	1,02
	Mayo	893	9,4	56,88	1,16	41	4,59	66	7,39	17	1,9	1,01
	Junio	898	8,88	54,98	1,13	32	3,56	70	7,8	24	2,67	0,97
	Julio	797	10,14	58,06	1,24	46	5,77	82	10,29	19	2,38	1,05
	Agosto	888	9,29	56,34	1,18	38	4,28	89	10,02	16	1,8	1
	Septiembre	890	9,69	55,05	1,22	37	4,16	81	9,1	21	2,36	0,97
	Octubre	872	9,18	55,22	1,09	45	5,16	66	7,57	22	2,52	1,04
	Noviembre	870	9,23	56,05	1,12	46	5,29	81	9,31	15	1,72	1,05
	Diciembre	957	8,83	54,51	1,08	56	5,85	78	8,15	11	1,15	0,98
Total 2011		10.777	9,08	55,5	1,14	508	4,71	887	8,23	205	1,9	0,99
2012	Enero	950	8,69	54,15	1,16	37	3,89	72	7,58	24	2,53	0,96
	Febrero	952	8,04	54,69	1,12	36	3,78	60	6,3	25	2,63	0,94
	Marzo	921	8,25	52,85	1,08	41	4,45	58	6,3	17	1,85	1
	Abril	745	8,96	53,75	1,16	33	4,43	66	8,86	18	2,42	1,02
	Mayo	750	10,49	55,12	1,17	50	6,67	59	7,87	13	1,73	1,05
	Junio	758	7,94	55,65	1,16	25	3,3	59	7,78	7	0,92	0,91
	Julio	725	8,53	56,49	1,19	26	3,59	60	8,28	16	2,21	0,96
	Agosto	701	8,97	56,68	1,22	24	3,42	62	8,84	10	1,43	0,98
	Septiembre	679	9,55	55,22	1,21	26	3,83	67	9,87	17	2,5	1,02
	Octubre	865	7,57	54,09	1,07	35	4,05	58	6,71	20	2,31	0,93
	Noviembre	786	7,57	54,41	1,08	22	2,8	57	7,25	11	1,4	0,94
	Diciembre	830	7,78	53,64	1,14	23	2,77	47	5,66	15	1,81	0,95
Total 2012		9.662	8,48	54,65	1,14	378	3,91	725	7,5	193	2	0,97
Total general		25.303	8,8	55,46	1,14	1128	4,46	2108	8,33	498	1,97	0,97

5. NÚMERO DE EGRESOS ANALIZADOS POR SISTEMA GRD HUAP

Altas Brutas

Mes	Periodo Análisis septiembre a diciembre 2012	Periodo Comparativo septiembre a diciembre 2011	Variación	Variación %
Octubre	865	872	-7	-1
Noviembre	786	871	-85	-10
Diciembre	830	957	-127	-13
TOTAL	2.481	2.700	-219	-8



6. DISTRIBUCIÓN DE CASUÍSTICA POR DÍAS DE ESTADA

Altas Brutas

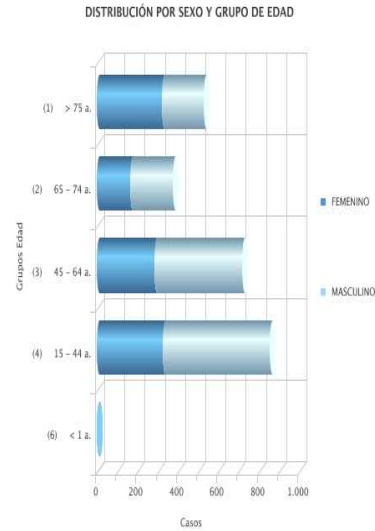
Grupo Estancias	Periodo Análisis septiembre a diciembre 2012	Periodo Comparativo septiembre a diciembre 2011	Variación
(1) 0 días	91	71	20
(2) 1 día	358	289	69
(3) 2 días	284	264	20
(4) 3 - 4 días	508	438	70
(5) 5 - 7 días	506	609	-103
(6) 8 - 14 días	438	599	-161
(7) 15 + días	296	430	-134
TOTAL	2.481	2.700	-219



7. DISTRIBUCIÓN DE CASUÍSTICA POR GRUPO DE EDAD Y GÉNERO

Casuística T4 2012

Grupos Edad	MASCULINO		FEMENINO	
	Casos	%	Casos	%
(1) > 75 a.	206	8,3	321	12,94
(2) 65 - 74 a.	214	8,63	164	6,61
(3) 45 - 64 a.	433	17,45	286	11,53
(4) 15 - 44 a.	528	21,28	328	13,22
(6) < 1 a.			1	0,04
Total	1.381	100	1.100	100



8. DISTRIBUCIÓN DE CASUÍSTICA POR GRUPO DE EDAD

Casuística T4 2012

Grupos Edad	Casos	%	Media	Mediana
(1) > 75 a.	527	21,20%	82,58	82
(2) 65 - 74 a.	378	15,20%	69,24	69
(3) 45 - 64 a.	719	29,00%	54,48	54
(4) 15 - 44 a.	856	34,50%	29,45	29
(6) < 1 a.	1	0,00%	0	0
Total	2.481	100,00%	54,04	55



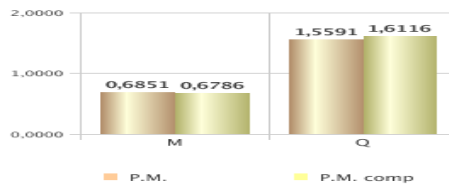
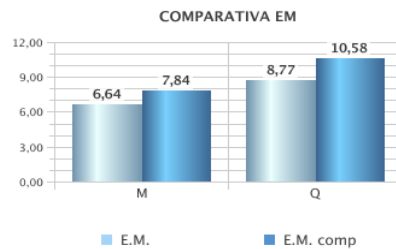
9. DISTRIBUCIÓN DE CASUÍSTICA POR TIPO DE INGRESO

Tipo Ingreso	Casos septiembre a diciembre 2012	%	Periodo comparación septiembre a diciembre 2011	Variación
Programada	74	3,00%	30	44
Urgencia	2.407	97,00%	2.670	-263
Total	2.481	100,00%	2.700	-219

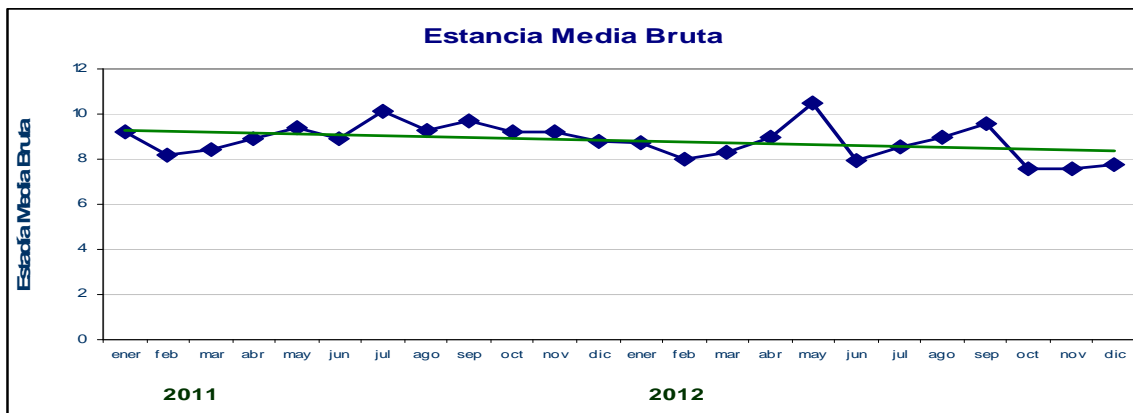
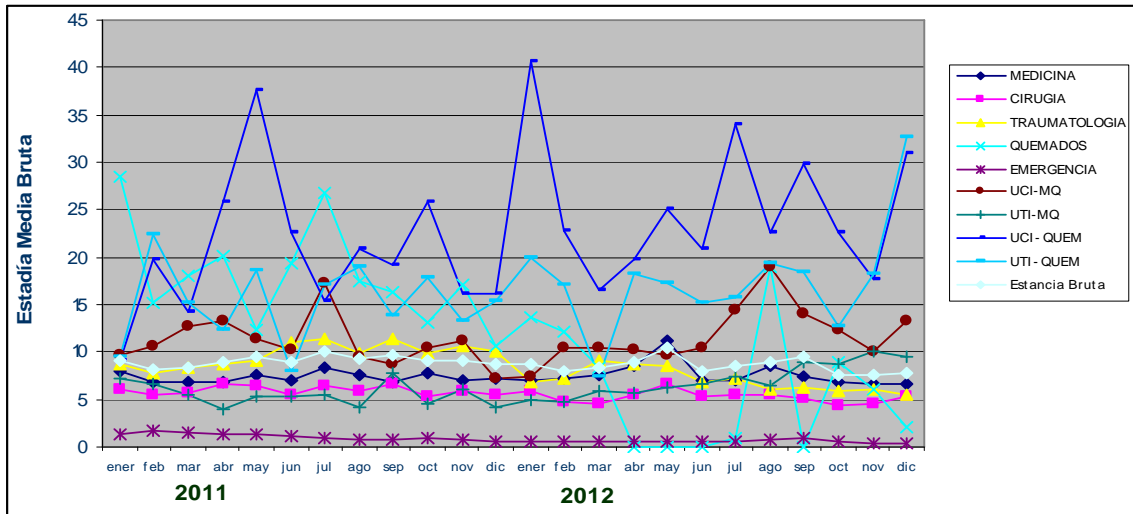


10. DISTRIBUCIÓN DE CASUÍSTICA POR TIPO GRD

Tipo GRD	Casos oct a dic 2012	Casos Comp oct a dic 2011	Vari.	E.M. oct a dic 2012	E.M. comp oct a dic 2011	Vari.	P.M.GRD oct a dic 2012	P.M. GRD comp oct a dic 2011	Vari
MÉDICO	1.316	1.493	-177	6,64	7,84	-1,2	0,6851	0,6786	0,0065
QUIRÚRGICO	1.165	1.207	-42	8,77	10,58	-1,81	1,5591	1,6116	-0,0524

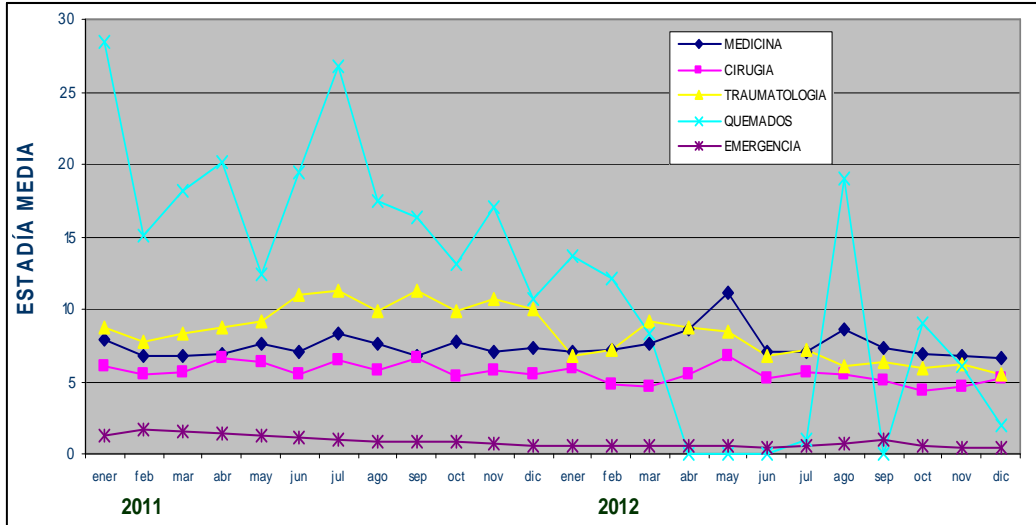


11. ESTADÍA MEDIA EN SERVICIOS CLINICOS- UNIDADES DE PACIENTE CRÍTICO Y UNIDAD DE EMERGENCIA HUAP 2011 – 2012



	2011												2012											
	ener	feb	mar	abr	may	jun	jul	ago	sep	oct	nov	dic	ener	feb	mar	abr	may	jun	jul	ago	sep	oct	nov	dic
Medicina	7,9	6,8	6,8	6,9	7,6	7,1	8,3	7,6	6,8	7,8	7	7,3	7,1	7,2	7,6	8,6	11,1	7,0	7,0	8,6	7,4	6,9	6,7	6,6
Cirugía	6,1	5,5	5,7	6,6	6,4	5,5	6,5	5,8	6,6	5,4	5,8	5,5	5,9	4,8	4,6	5,6	6,7	5,3	5,6	5,4	5,1	4,3	4,6	5,2
Traumatología	8,8	7,8	8,3	8,8	9,2	11	11,3	9,8	11	9,9	11	10	6,8	7,2	9,2	8,8	8,5	6,8	7,1	6,1	6,3	5,9	6,2	5,4
Quemados	29	15,1	18	20	12	19,4	26,7	18	16	13	17	11	14	12	8,3	0	0,0	0,0	1,0	19,0	0,0	9	6	2
Emergencia	1,3	1,7	1,5	1,4	1,3	1,1	1	0,8	0,8	0,9	0,7	0,6	0,6	0,5	0,5	0,5	0,6	0,5	0,6	0,7	1,0	0,5	0,4	0,4
UCI - MQ	9,6	10,7	13	13	11	10,3	17,2	9,4	8,7	10	11	7,3	7,4	10	10	10	9,7	10,4	14,5	19,1	14,0	12	10	13
UTI - MQ	7,3	6,6	5,6	4	5,4	5,3	5,5	4,1	7,7	4,5	6,1	4,1	4,9	4,7	5,9	5,6	6,3	6,6	7,4	6,4	8,9	8,7	10	9,5
UCI - Quem	9,2	19,8	14	26	38	22,6	15,4	21	19	26	16	16	41	23	17	20	25,0	20,9	34,0	22,6	29,9	23	18	31
UTI - Quem	9,4	22,5	15	12	19	7,9	17	19	14	18	13	15	20	17	7,4	18	17,3	15,3	15,8	19,3	18,4	13	18	33
Estancia Bruta	9,2	8,2	8,4	8,9	9,4	8,9	10,1	9,3	9,7	9,2	9,2	8,8	8,7	8	8,3	9	10,5	7,9	8,5	9,0	9,6	7,6	8	7,8

12. ESTADÍA MEDIA EN SERVICIOS CLINICOS Y UNIDAD DE EMERGENCIA HUAP 2011 - 2012

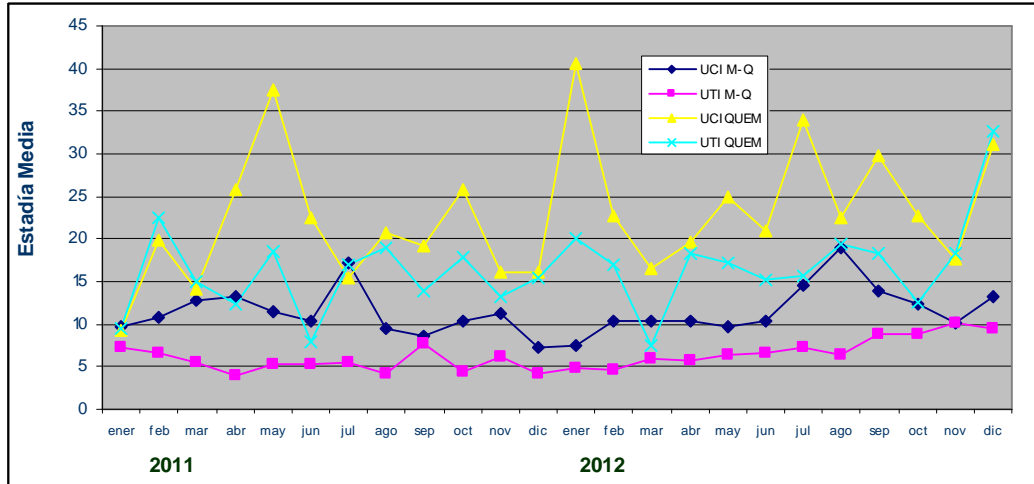


2011	1°T			2°T			3°T			4°T						
	ener	feb	mar	Promedio	abr	may	jun	Promedio	jul	ago	sep	Promedio	oct	nov	dic	Promedio
MEDICINA	7,9	6,8	6,8	7,1	6,9	7,6	7,1	7,2	8,3	7,6	6,8	7,6	7,8	7,0	7,3	7,4
CIRUGIA	6,1	5,5	5,7	5,8	6,6	6,4	5,5	6,2	6,5	5,8	6,6	6,3	5,4	5,8	5,5	5,6
TRAUMATOLOGIA	8,8	7,8	8,3	8,3	8,8	9,2	11,0	9,6	11,3	9,8	11,3	10,8	9,9	10,7	10,0	10,2
QUEMADOS	28,5	15,1	18,1	20,6	20,2	12,4	19,4	17,3	26,7	17,5	16,3	20,2	13,1	17,1	10,7	13,6
EMERGENCIA	1,3	1,7	1,5	1,5	1,4	1,3	1,1	1,3	1,0	0,8	0,8	0,9	0,9	0,7	0,6	0,7

	ener	feb	mar	Promedio	abr	may	jun	Promedio	o	jul	ago	sep	Promedio	o	oct	nov	dic	Promedio
MEDICINA	7,1	7,2	7,6	7,3	8,6	11,1	7,0	8,93	7,0	8,6	7,4	7,67	6,87	6,7	6,6	6,74		
CIRUGIA	5,9	4,8	4,6	5,1	5,6	6,7	5,3	5,85	5,6	5,4	5,1	5,38	4,3	4,6	5,2	4,72		
TRAUMATOLOGÍA	6,8	7,2	9,2	7,7	8,8	8,5	6,8	8,00	7,1	6,1	6,3	6,52	5,91	6,2	5,4	5,84		
QUEMADOS	13,7	12,1	8,3	11,3	-	-	-	-	1,0	19,0	-	10,00	9	6	2	5,67		
EMERGENCIA	0,6	0,5	0,5	0,5	0,5	0,6	0,5	0,54	0,6	0,7	1,0	0,77	0,54	0,4	0,4	0,47		

* Desde Abril del 2012, por remodelación de la institución, no se dispone de la Sala de Quemados leves del sector A

13. ESTADÍA MEDIA UNIDADES DE PACIENTE CRÍTICO HUAP 2011 - 2012

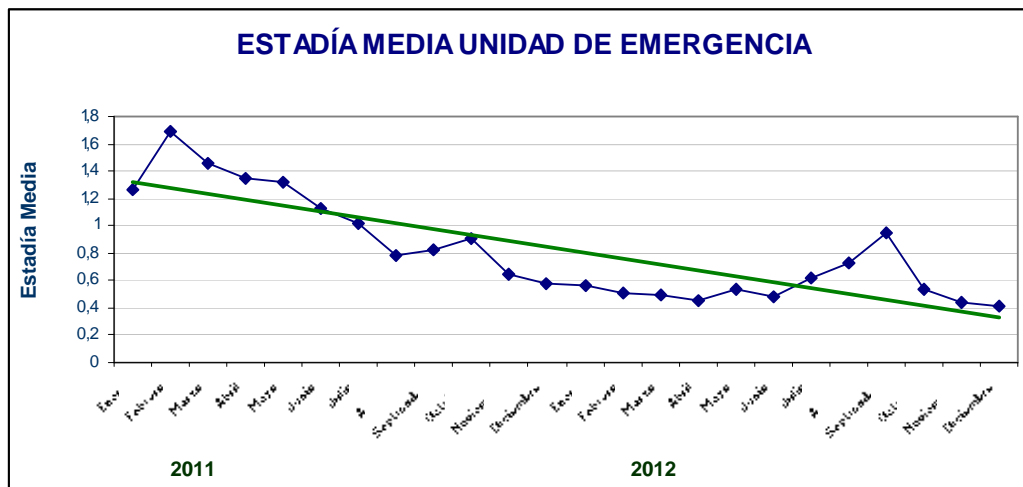


	2011				2°T				3°T				4°T			
	ener	feb	mar	Promedio	abr	may	jun	Promedio	jul	ago	sep	Promedio	oct	nov	dic	Promedio
UCI M-Q	9,6	10,7	12,7	11,0	13,3	11,4	10,3	11,7	17,2	9,4	8,7	11,8	10,4	11,2	7,3	9,6
UTI M-Q	7,3	6,6	5,6	6,5	4,0	5,4	5,3	4,9	5,5	4,1	7,7	5,8	4,5	6,1	4,1	4,9
UCI QUEM	9,2	19,8	14,2	14,4	25,8	37,6	22,6	28,7	15,4	20,8	19,2	18,5	25,8	16,2	16,2	19,4
UTI QUEM	9,4	22,5	15,1	15,7	12,3	18,6	7,9	12,9	17,0	18,9	13,8	16,6	17,9	13,2	15,4	15,5

	2012				2°T				3°T				4°T			
	ener	feb	mar	Promedio	abr	may	jun	Promedio	jul	ago	sep	Promedio	oct	nov	dic	Promedio
UCI M-Q	7,4	10,4	10,4	9,4	10,3	9,7	10,4	10,1	14,5	19,1	14	15,8	12,4	10,1	13	12,0
UTI M-Q	4,9	4,7	5,9	5,2	5,6	6,3	6,6	6,2	7,35	6,38	8,88	7,5	8,7	10,1	9,5	9,4
UCI QUEM	40,6	22,7	16,5	26,6	19,7	25,0	20,9	21,8	34	22,6	29,9	28,8	22,7	17,7	31	23,8
UTI QUEM	20	17	7,4	14,8	18,2	17,3	15,3	16,9	15,8	19,3	18,4	17,8	12,6	18,2	33	21,2

11. ESTADÍA MEDIA UNIDAD DE EMERGENCIA 2011 - 2012

Año	Mes Descripción	Estancia Media en el Servicio
2011	Enero	1,27
	Febrero	1,69
	Marzo	1,45
	Abril	1,35
	Mayo	1,32
	Junio	1,12
	Julio	1,01
	Agosto	0,79
	Septiembre	0,82
	Octubre	0,91
	Noviembre	0,65
	Diciembre	0,58
Total 2011		0,93
2012	Enero	0,57
	Febrero	0,51
	Marzo	0,49
	Abril	0,46
	Mayo	0,54
	Junio	0,48
	Julio	0,62
	Agosto	0,73
	Septiembre	0,95
	Octubre	0,54
	Noviembre	0,44
	Diciembre	0,41
Total 2012		0,55



15. INDICADORES FUNCIONALES POR SERVICIO

Casística HUAP Cuarto Trimestre 2012

Norma IRv2.3 MINSAL 2010-2011v1.0												
Servicio Alta	Altas Depuradas	E. Media Depurada	Peso Medio Depurado	E. Media Norma	Diferencia Norma	EMAC	EMAF	IEMA	Índice de Casuístico	Índice Funcional	Est. Evitables	Cama Día Evitable
20-110 - MEDICINA	901	7,94	0,9310	6,85	1,09	7,12	7,86	1,0364	1,1179	1,0395	251	2,79
20-120 - CIRUGIA	943	5,83	1,0345	6,07	-0,44	5,83	6,40	0,8795	1,0540	0,9267	-727	-8,08
20-123 - CIRUGIA PLASTICA-QUEMADOS ADULTOS	3	51,00	4,3449	23,39	27,61	54,18	22,37	2,2800	0,8561	2,3180	86	0,85
20-130 - TRAUMATOLOGIA Y ORTOPEDIA	434	5,98	1,0597	7,76	-1,78	10,17	7,29	0,8203	0,9399	1,3105	-569	-6,32
20-312 - UNIDAD DE CUIDADOS INTENSIVOS ADULTO	51	8,16	3,2488	12,98	-4,80	5,59	16,13	0,5058	1,2443	0,4312	-406	-4,52
20-320 - UNIDAD DE TRATAMIENTO INTERMEDIO (UTI) (INDIFERENCIADO) ADULTO	50	13,44	2,0047	7,83	5,61	9,99	11,77	1,1419	1,5025	1,2756	83	0,83
20-325 - UNIDAD DE TRATAMIENTO INTERMEDIO QUEMADOS	13	41,85	5,2867	25,87	15,98	62,16	30,36	1,3783	1,1738	2,4029	149	1,86
20-331 - UNIDAD DE CUIDADOS INTENSIVOS QUEMADOS	6	33,50	4,9843	17,23	16,27	12,80	24,89	1,3459	1,4443	0,7488	52	0,57
Total general	2.401	7,10	1,1045	7,40	-0,31	8,00	7,55	0,9404	1,0194	1,0806	-1.081	-12,01

Los datos depurados corresponden a las altas excluyendo pacientes outliers y aquellos con estancia de 0 días y alta a domicilio

EMAC: Estancia media ajustada por la casuística del Estándar (se calcula aplicando la EM del Hospital a los GRDs del Estándar)

EMAF: Estancia media ajustada por el funcionamiento del Estándar (se calcula aplicando la EM del Estándar a los GRDs del Hospital)

IEMA: Índice de Estancia Media Ajustada (EM hospital / EMAF)

- Un IEMA mayor a 1 indica un **peor funcionamiento** respecto del Estándar
- Un IEMA menor a 1 indica un **mejor funcionamiento** respecto del Estándar

Índice Casuístico: Un índice menor a 1 indica que la casuística del Hospital es menos compleja en el sentido de que tiene una menor proporción de casos con estancias prolongadas según el funcionamiento del Estándar (EMAF / EM estándar)

Índice Funcional: Relaciona el funcionamiento del Hospital respecto del Estándar (EMAC / EM estándar)

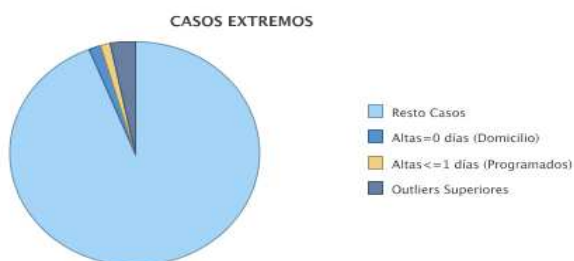
- Un IF mayor a 1 indica una menor eficiencia respecto del Estándar

Estancias Evitables: Estancias ahorradas o gastadas respecto del estándar (Altas * Diferencia EM)

Cama Día Evitable: Ocupación de Camas ahorradas o consumidas (Est. Evitables / Días Periodo)

16. VALORES EXTREMOS

	Resto Casos	Altas=0 días (Domicilio)	% 0 y domic	Altas<=1 días (Programados)	% 1 y Prog	Outliers Superiores	% Outliers
Total	2.336	41	1,65%	28	1,13%	80	3,22%



17. OUTLIERS SUPERIORES POR SERVICIOS Y UPC

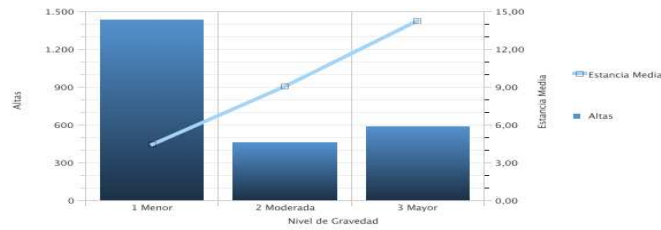
Año	Servicio egreso	Altas Brutas	Estadía Media	Outliers Superiores. Casos	% Outliers Superiores	Peso GRD. Medio (Todos)	Outliers Superiores. Estancias Media
2012	20-320 - UNIDAD DE TRATAMIENTO INTERMEDIO (UTI)	52	13,63	2	3,85	1,99	18,5
	20-110 - MEDICINA	937	8,64	36	3,84	0,92	26,33
	20-130 - TRAUMATOLOGIA Y ORTOPEdia	449	6,53	15	3,34	1,05	22,47
	20-120 - CIRUGIA	970	6,08	27	2,78	1,03	21,93
	20-123 - CIRUGIA PLASTICA-QUEMADOS ADULTOS ***	3	51	0	0	4,34	-
	20-312 - UNIDAD DE CUIDADOS INTENSIVOS ADULTO	51	8,16	0	0	3,25	-
	20-325 - UNIDAD DE TRATAMIENTO INTERMEDIO QUEMADOS	13	41,85	0	0	5,29	-
	20-331 - UNIDAD DE CUIDADOS INTENSIVOS QUEMADOS	6	33,5	0	0	4,98	-
	Total T4	2481	7,64	80	3,22	1,1	23,93

*** Por remodelación de la institución, desde Abril del 2012, no se dispone de la Sala de Quemados leves, del sector A, con la consiguiente dificultad de trasladar los pacientes desde la Unidad de Tratamiento Intermedio de Quemados.

18. DISTRIBUCIÓN SEGÚN RIESGO DE SEVERIDAD DEL PACIENTE

Datos agrupados en Versión GRD Refinada: IRv2.3

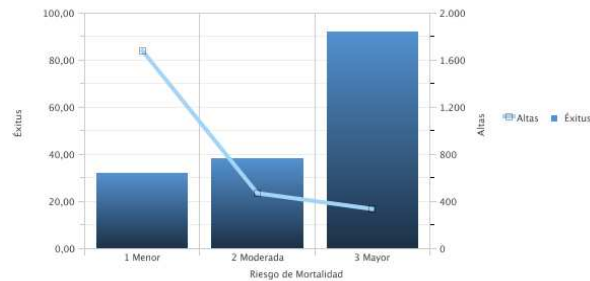
Nivel de Gravedad	Altas	%	Peso Medio	Estancia Media
1 Menor	1.434	57,80%	0,7736	4,47
2 Moderada	459	18,50%	0,9105	9,08
3 Mayor	588	23,70%	2,0249	14,24
TOTAL	2.481	100,00%	1,0955	7,64



19. DISTRIBUCIÓN SEGÚN RIESGO DE MORTALIDAD DEL PACIENTE

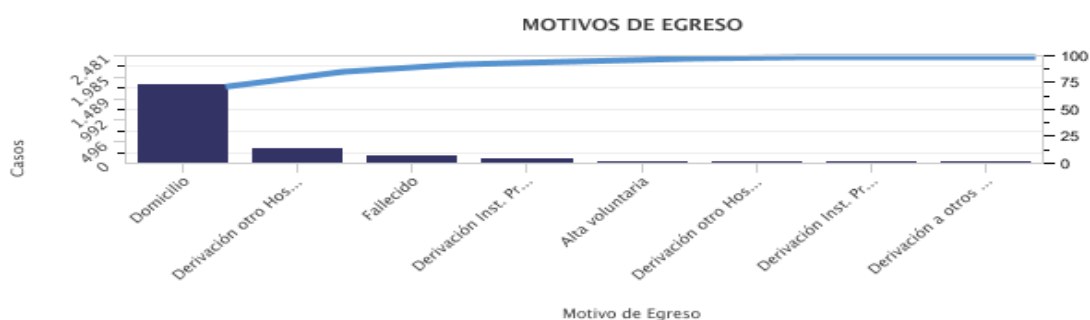
Datos agrupados en Versión GRD Refinada: IRv2.3

Riesgo de Mortalidad	Altas	%	Éxitus	%
1 Menor	1.676	67,60%	32	1,91%
2 Moderada	468	18,90%	38	8,12%
3 Mayor	337	13,60%	92	27,30%
TOTAL	2.481	100,00%	162	6,53%



20. CONDICION DE EGRESO

Motivo de Egreso	Casos octubre a diciembre 2012	periodo comparación octubre a diciembre 2011	Variación
Domicilio	1.810	2.203	-393
Derivación otro Hospital del Servicio	336	187	149
Fallecido	162	225	-63
Derivación Inst. Privada (compra de servicios)	86	25	61
Alta voluntaria	43	27	16
Derivación otro Hospital de la Red Nacional	29	17	12
Derivación Inst. Privada (voluntario)	14	5	9
Derivación a otros centros (Cárcel, Hogar de ancianos)	1	11	-10
Total	2.481	2.700	-219



21. EGRESOS POR DÍA DE LA SEMANA

Motivo Egreso	d1	d2	d3	d4	d5	d6	d7
	Lunes	Martes	Miércoles	Jueves	Viernes	Sábado	Domingo
Domicilio	291	259	309	280	331	208	132
Derivación otro Hospital del Servicio	44	58	59	48	52	35	40
Fallecido	17	31	15	25	21	22	31
Derivación Inst. Privada (compra de servicios)	12	13	19	14	13	5	10
Alta voluntaria	7	9	1	8	12	1	5
Derivación Inst. Privada (voluntario)	3	1	1	3	4		2
Derivación otro Hospital de la Red Nacional	2	5	3	13	5	1	
Derivación a otros centros (Cárcel, Hogar de ancianos)	0	0	1	0	0	0	0
Total	376	376	408	391	438	272	220



22. CATEGORÍA DIAGNÓSTICA PRINCIPAL MÁS FRECUENTES

f	Categorías Diagnóstica Principal x Frecuencia	Casos	%
1	K35 Apendicitis aguda	233	9,40%
2	K80 Colelitiasis	126	5,10%
3	J18 Neumonía, organismo no especificado	121	4,90%
4	S82 Fractura de la pierna, inclusive el tobillo	115	4,60%
5	I21 Infarto agudo del miocardio	88	3,50%
6	S72 Fractura del fémur	77	3,10%
7	I63 Infarto cerebral	64	2,60%
8	E11 Diabetes mellitus no insulino dependiente	52	2,10%
9	S52 Fractura del antebrazo	48	1,90%
10	S06 Traumatismo intracraneal	45	1,80%
99	Resto Categorías	1.512	60,90%
Total		2.481	100,00%

23. DIAGNÓSTICOS MÁS FRECUENTES

f	Diagnóstico Principal x Frecuencia	Casos	%
1	K35.8 - Otras apendicitis agudas y las no especificadas	179	7,20%
2	J18.9 - Neumonía, no especificada	120	4,80%
3	K80.0 - Cálculo de la vesícula biliar con colecistitis aguda	78	3,10%
4	I21.4 - Infarto subendocárdico agudo del miocardio	45	1,80%
5	I20.0 - Angina inestable	37	1,50%
5	S72.10 - Fractura pertrocanteriana - Cerrada	37	1,50%
7	I50.0 - Insuficiencia cardíaca congestiva	36	1,50%
8	E11.5 - Con complicaciones circulatorias periféricas	35	1,40%
8	K35.3 - Apendicitis aguda con peritonitis localizada	35	1,40%
10	N39.0 - Infección de vías urinarias, sitio no especificado	29	1,20%
10	S52.50 - Fractura de la epífisis inferior del radio - Cerrada	29	1,20%
99	Resto Diagnósticos	1.821	73,40%
Total		2.481	100,00%

24. CATEGORÍA PROCEDIMIENTOS MÁS FRECUENTES

f	Categoría Proced x Frecuencia	Casos	%
1	39 OTRAS OPERACIONES SOBRE VASOS	1.736	42,6%
2	57 OPERACIONES SOBRE VEJIGA URINARIA	387	9,5%
3	00 PROCEDIMIENTOS E INTERVENCIONES, NO CLASIFICADOS BAJO OTROS CONCEPTOS	339	8,3%
4	79 REDUCCION DE FRACTURA Y LUXACION	332	8,1%
5	51 OPERACIONES SOBRE VESICULA BILIAR Y TRACTO BILIAR	252	6,2%
6	45 INCISION, EXCISION Y ANASTOMOSIS DE INTESTINO	248	6,1%
7	47 OPERACIONES SOBRE APENDICE	239	5,9%
8	38 INCISION, EXCISION Y OCLUSION DE VASOS	218	5,3%
9	86 OPERACIONES SOBRE PIEL Y TEJIDO SUBCUTANEO	190	4,7%
10	54 OTRAS OPERACIONES SOBRE LA REGION ABDOMINAL	138	3,4%

25. PROCEDIMIENTOS MÁS FRECUENTES

f	Procedimientos x Frecuencia	Casos	%
1	39.96 - Perfusión de cuerpo entero	1.658	34,40%
2	57.94 - Inserción de catéter urinario permanente	369	7,70%
3	47.09 - Apendicetomía	218	4,50%
4	38.93 - Cateterismo venoso, no clasificado bajo otro concepto	148	3,10%
5	45.13 - Otra endoscopia de intestino delgado	140	2,90%
6	00.68 - Medición de presión intravascular de arterias periféricas	127	2,60%
7	00.17 - Infusión de agente vasopresor	107	2,20%
8	79.36 - Red. abierta de fractura con fijación interna-tibia y peroné	92	1,90%
9	86.22 - Desbridamiento escisional de herida, infección o quemadura	70	1,50%
10	51.23 - Colectomía laparoscópica	69	1,40%
99	Resto Procedimientos	1.823	37,80%

En el cálculo se han eliminado los códigos de Procedimientos pertenecientes al Capítulo 16 Procedimientos Diagnósticos y Terapéuticos Misceláneos

26. DIAGNÓSTICOS MÁS FRECUENTES - ESTADÍA Y PESO GRD MEDIO

Diagnóstico Principal x Categoría	Altas Brutas	% Altas Brutas	Estancia Media Bruta	Peso GRD. Medio (Todos)
K35 Apendicitis aguda	233	9,39	1,56	0,81
K80 Colelitiasis	126	5,08	7,06	1,14
J18 Neumonía, organismo no especificado	121	4,88	9,14	0,96
S82 Fractura de la pierna, inclusive el tobillo	115	4,64	4,95	0,97
I21 Infarto agudo del miocardio	88	3,55	6,27	1,34
S72 Fractura del fémur	77	3,1	9,55	1,3
I63 Infarto cerebral	64	2,58	10,03	0,88
E11 Diabetes mellitus no insulino dependiente	52	2,1	13,62	1,43
S52 Fractura del antebrazo	48	1,93	5,08	0,82
S06 Traumatismo intracraneal	45	1,81	11,82	1,64
I50 Insuficiencia cardíaca	42	1,69	8,21	0,73
I20 Angina de pecho	38	1,53	5,05	0,67
S62 Fractura a nivel de la muñeca y de la mano	34	1,37	3,97	0,87
K85 Pancreatitis aguda	32	1,29	13,78	0,85
S02 Fractura de huesos del cráneo y de la cara	31	1,25	6,84	1,36
S42 Fractura del hombro y del brazo	30	1,21	8,03	0,86
N39 Otros trastornos del sistema urinario	29	1,17	7,07	0,58
K56 Íleo paralítico y obstrucción intestinal sin hernia	28	1,13	7,75	1,59
K92 Otras enfermedades del sistema digestivo	28	1,13	7,32	0,89
T84 Complicaciones de dispositivos protésicos, implantes e injertos ortopédicos internos	26	1,05	6,23	0,82
N10 Nefritis tubulointersticial aguda	25	1,01	5,12	0,6
T29 Quemaduras y corrosiones de múltiples regiones del cuerpo	22	0,89	41,82	4,68
S27 Traumatismo de otros órganos intratorácicos y de los no especificados	21	0,85	3,19	0,72
S36 Traumatismo de órganos intraabdominales	21	0,85	5,1	2,38
I80 Flebitis y tromboflebitis	19	0,77	7,37	0,53
K70 Enfermedad alcohólica del hígado	19	0,77	9,11	1,16
I61 Hemorragia intraencefálica	18	0,73	11,61	1,65
K25 Úlcera gástrica	17	0,69	7,71	1,49
D37 Tumor de comportamiento incierto o desconocido de la cavidad bucal y de los órganos digestivos	16	0,64	5	1,23
I74 Embolia y trombosis arteriales	16	0,64	17,44	1,49
K26 Úlcera duodenal	16	0,64	7,63	1,04
N18 Insuficiencia renal crónica	16	0,64	6,63	0,83
T06 Otros traumatismos que afectan múltiples regiones del cuerpo, no clasificados en otra parte	16	0,64	17,44	3,66
G93 Otros trastornos del encéfalo	15	0,6	4,93	0,79
K40 Hernia inguinal	15	0,6	7,53	0,85
K43 Hernia ventral	15	0,6	7,33	1,36
M84 Trastornos de la continuidad del hueso	15	0,6	5,33	1,06
S32 Fractura de la columna lumbar y de la pelvis	15	0,6	9,8	1,65
T81 Complicaciones de procedimientos, no clasificadas en otra parte	15	0,6	10,2	0,99
A09 Diarrea y gastroenteritis de presunto origen infeccioso	14	0,56	6,07	0,48
G40 Epilepsia	14	0,56	5,5	0,55
J69 Neumonitis debida a sólidos y líquidos	14	0,56	15,93	1,61
T42 Envenenamiento por antiepilépticos, hipnóticos sedantes y drogas antiparkinsonianas	14	0,56	3,14	0,78
T82 Complicaciones de dispositivos protésicos, implantes e injertos cardiovasculares	13	0,52	7,15	1,49

27. DIAGNOSTICOS ASOCIADOS A MAYOR COMPLEJIDAD - ESTADÍA Y PESO GRD MEDIO

Diagnóstico Principal x Categoría	Altas Brutas	% Altas Brutas	Estancia Media Bruta	Peso GRD. Medio (Todos)
S45 Traumatismo de vasos sanguíneos a nivel del hombro y del brazo	1	0,04	62	11,43
G12 Atrofia muscular espinal y síndromes afines	2	0,08	76,5	6,03
G21 Parkinsonismo secundario	1	0,04	34	5,86
T21 Quemadura y corrosión del tronco	1	0,04	26	5,86
U04 Síndrome respiratorio agudo grave [SRAG]	1	0,04	5	5,86
T23 Quemadura y corrosión de la muñeca y de la mano	1	0,04	35	5,6
T24 Quemadura y corrosión de la cadera y miembro inferior, excepto tobillo y pie	2	0,08	21,5	5,6
J95 Trastornos del sistema respiratorio consecutivos a procedimientos, no clasificados en otra parte	1	0,04	10	5,06
T29 Quemaduras y corrosiones de múltiples regiones del cuerpo	22	0,89	41,82	4,68
S79 Otros traumatismos y los no especificados de la cadera y del muslo	1	0,04	83	4,01
T87 Complicaciones peculiares de la reinserción y amputación	1	0,04	20	4,01
A86 Encefalitis viral, no especificada	4	0,16	35,25	3,79
T06 Otros traumatismos que afectan múltiples regiones del cuerpo, no clasificados en otra parte	16	0,64	17,44	3,66
C20 Tumor maligno del recto	1	0,04	31	3,46
K45 Otras hernias de la cavidad abdominal	1	0,04	21	3,46
K46 Hernia no especificada de la cavidad abdominal	1	0,04	3	3,46
N45 Orquitis y epididimitis	1	0,04	68	3,46
A39 Enfermedad meningocócica+2008	2	0,08	10	3,38
T71 Asfixia	1	0,04	3	3,25
K63 Otras enfermedades de los intestinos	3	0,12	14,33	3,24
S35 Traumatismo de vasos sanguíneos a nivel del abdomen, de la región lumbosacra y de la pelvis	1	0,04	0	2,81
M48 Otras espondilopatías	1	0,04	8	2,68
A41 Otras septicemias	12	0,48	21,5	2,66
C24 Tumor maligno de otras partes y de las no especificadas de las vías biliares	3	0,12	8	2,63
K81 Colecistitis	1	0,04	2	2,49
I62 Otras hemorragias intracraneales no traumáticas	5	0,2	8,2	2,43
K65 Peritonitis	6	0,24	4,83	2,41
G06 Absceso y granuloma intracraneal e intrarraquídeo	1	0,04	54	2,39
S36 Traumatismo de órganos intraabdominales	21	0,85	5,1	2,38
S11 Herida del cuello	2	0,08	5,5	2,36
C91 Leucemia linfocítica	1	0,04	0	2,34
M76 Entesopatías del miembro inferior, excluido el pie	1	0,04	37	2,24
I33 Endocarditis aguda y subaguda	1	0,04	16	2,23
M99 Lesiones biomecánicas, no clasificadas en otra parte	1	0,04	7	2,22
M96 Trastornos osteomusculares consecutivos a procedimientos, no clasificados en otra parte	3	0,12	11,67	2,16
I44 Bloqueo auriculoventricular y de rama izquierda del haz	12	0,48	12,67	2,09
C78 Tumor maligno secundario de los órganos respiratorios y digestivos	3	0,12	5,67	2,08
K55 Trastornos vasculares de los intestinos	7	0,28	9	2,06
T22 Quemadura y corrosión del hombro y miembro superior, excepto de la muñeca y de la mano	1	0,04	12	1,97
D40 Tumor de comportamiento incierto o desconocido de los órganos genitales masculinos	1	0,04	5	1,96
J15 Neumonía bacteriana, no clasificada en otra parte	7	0,28	25,71	1,87
M25 Otros trastornos articulares, no clasificados en otra parte	1	0,04	5	1,72
S83 Luxación, esguince y torcedura de articulaciones y ligamentos de la rodilla	1	0,04	20	1,72
A32 Listeriosis	1	0,04	23	1,68
I61 Hemorragia intraencefálica	18	0,73	11,61	1,65
S32 Fractura de la columna lumbar y de la pelvis	15	0,6	9,8	1,65
S06 Traumatismo intracraneal	45	1,81	11,82	1,64

28. PROCEDIMIENTOS MÁS FRECUENTES - ESTADÍA Y PESO GRD MEDIO

Procedimiento Principal	Altas Brutas	%	Estadía Media	Peso GRD. Medio (Todos)
47.09 - Apendicetomía	213	7,55	1,42	0,8
88.55 - Arteriografía coronaria con empleo de un solo catéter ***	84	2,98	6,48	1,45
79.36 - Red. abierta de fractura con fijación interna-tibia y peroné	83	2,94	4,86	1,03
45.13 - Otra endoscopia de intestino delgado	77	2,73	8,83	0,71
51.23 - Colectectomía laparoscópica	66	2,34	6,58	1,05
79.32 - Red. abierta de fractura con fijación interna-radio y cubito	43	1,52	6,49	0,9
79.35 - Red. abierta de fractura con fijación interna fémur	36	1,28	9,11	1,28
84.11 - Amputación de dedo de pie	32	1,13	13,75	1,33
34.04 - Inserción de catéter intercostal para drenaje	28	0,99	21,57	2,12
86.22 - Desbridamiento escisional de herida, infección o quemadura	26	0,92	26,23	2,6
51.22 - Colectectomía	25	0,89	6,44	1,42
47.01 - Apendicetomía laparoscópica	19	0,67	2,63	0,9
79.15 - Red. cerrada de fractura con fijación interna en fémur	18	0,64	7,72	1,26
45.23 - Colonoscopia	17	0,6	6,06	0,71
79.39 - Red. abierta de fractura con fijación interna -otro hueso especificado	16	0,57	3,69	1,26
88.38 - Otra tomografía axial computerizada	16	0,57	7,5	0,56
39.95 - Hemodiálisis	15	0,53	11,07	0,87
86.04 - Otra incisión con drenaje de piel y tejido subcutáneo	15	0,53	6,67	0,71
99.04 - Transfusión de concentrado de hemáties	15	0,53	4,27	0,76
01.31 - Incisión de meninges cerebrales	14	0,5	14,86	2,96
54.11 - Laparotomía exploratoria	14	0,5	6,43	1,86
81.51 - Sustitución total de cadera	13	0,46	12,38	1,6
51.88 - Extracción endoscópica de cálculo(s) del tracto biliar	12	0,43	14,92	1,43
79.31 - Red. abierta de fractura con fijación interna-humero	12	0,43	12,08	0,91
96.71 - Ventilación mecánica invasiva continua inferior a 96 horas consecutivas	12	0,43	5,33	1,63
44.43 - Control endoscópico de hemorragia gástrica o duodenal	11	0,39	10,82	0,7
45.16 - Esófago-gastro-duodenoscopia (EGD) con biopsia cerrada	11	0,39	4,91	0,95
45.62 - Otra resección parcial de intestino delgado	11	0,39	13,45	3,16
79.34 - Red. abierta de fractura. con fijación interna-falanges de mano	11	0,39	2,55	0,9
86.59 - Cierre de piel y tejido subcutáneo de otros sitios	11	0,39	5,18	1,05
86.60 - Injerto cutáneo libre, no especificado de otra manera	11	0,39	39,27	4,58
93.90 - Ventilación mecánica no invasiva	11	0,39	18,64	0,9
96.72 - Ventilación mecánica invasiva continua durante 96 horas consecutivas o más	11	0,39	35,55	6,66
51.41 - Exploración del conducto biliar principal para extracción de cálculo	10	0,35	10,4	1,8
78.67 - Extracción dispositivo osteosíntesis de tibia y peroné	10	0,35	6,9	1,02
51.87 - Inserción endoscópica de tubo tutor (stent) en conducto biliar	9	0,32	5,44	0,77
54.91 - Drenaje abdominal percutáneo	9	0,32	7,89	0,97
81.52 - Sustitución parcial de cadera	9	0,32	9,78	1,49
37.81 - Inserción inicial de un dispositivo de cámara única, no especificado como con respuesta en frecuencia	8	0,28	10,88	1,8
79.16 - Red. cerrada de fract. con fij.int en tibia y perone	8	0,28	6,63	1,13
79.33 - Red. abiert de fract. con fijac interna-carpiano y metacarpiano	8	0,28	2,88	0,84
81.05 - Fusión dorsal y dorsolumbar, técnica posterior	8	0,28	8,25	2,45
38.95 - Cateterismo venoso para diálisis renal	7	0,25	5,43	1,31

*** El HUAP NO tiene Unidad de Hemodinamia, Coronariografías, angioplastias, y procedimientos afines, son efectuados en diferentes Hospitales de la Red.

29. PROCEDIMIENTO ASOCIADO A MAYOR COMPLEJIDAD - ESTADÍA Y PESO GRD MEDIO

Procedimiento Principal	Altas Brutas	%	Estadía Media	Peso GRD. Medio (Todos)
31.1 - Traqueostomía temporal	2	0,07	79,5	8,24
38.43 - Reseccion de vasos de miembros superiores con sustitución	2	0,07	37,5	7,12
96.72 - Ventilación mecánica invasiva continua durante 96 horas consecutivas o más	12	0,43	41,58	7,06
01.59 - Otras escisiones o destrucciones de lesión o tejido cerebral	1	0,04	17	5,86
41.5 - Esplenectomía total	1	0,04	31	5,86
45.41 - Extirpación de lesión de tejido de intestino grueso	1	0,04	20	5,86
45.61 - Resección segmentaria múltiple de intestino delgado	1	0,04	50	5,86
51.13 - Biopsia abierta de vesícula biliar o conductos biliares	1	0,04	14	5,86
53.84 - Otra reparación y reparación abierta de hernia diafragmática, con acceso torácico	1	0,04	31	5,86
86.09 - Otra incisión de piel y tejido subcutáneo	2	0,07	74,5	5,6
01.24 - Otras craneotomías	2	0,07	20,5	5,14
01.10 - Monitorización de la presión intracraneal	3	0,11	16	4,99
01.39 - Otras incisiones cerebrales	3	0,11	31,33	4,76
86.60 - Injerto cutáneo libre, no especificado de otra manera	11	0,39	39,27	4,58
38.7 - Plicatura de vena cava	1	0,04	40	4,42
38.86 - Otra oclusión quirúrgica de arterias abdominales	2	0,07	28,5	4,33
38.44 - Reseccion de aorta, abdominal con sustitución	1	0,04	18	4,32
02.02 - Elevación de fragmentos de fractura de cráneo	2	0,07	26	4,13
39.98 - Control de hemorragia, no especificado de otra manera	2	0,07	17	3,68
52.01 - Drenaje de quiste, pseudoquiste y absceso pancreático por catéter	2	0,07	52	3,68
46.75 - Sutura de herida de intestino grueso	5	0,18	11,4	3,67
33.22 - Broncoscopia fibroóptica	2	0,07	8	3,6
44.42 - Sutura de úlcera duodenal	2	0,07	9,5	3,56
44.41 - Sutura de úlcera gástrica	5	0,18	14	3,5
45.73 - Hemicolectomía derecha abierta y otras	1	0,04	31	3,46
45.74 - Resección de colon transversal abierta y otras	1	0,04	10	3,46
45.82 - Colectomía total intraabdominal abierta	1	0,04	21	3,46
46.10 - Colostomía, no especificada de otra manera	2	0,07	7	3,46
46.11 - Colostomía temporal	3	0,11	13,67	3,46
55.81 - Sutura de laceración de riñón	1	0,04	4	3,46
37.78 - Inserción de un sistema de marcapasos transvenoso temporal	2	0,07	13	3,3
45.62 - Otra resección parcial de intestino delgado	11	0,39	13,45	3,16
45.76 - Sigmoidectomía abierta y otras	4	0,14	6,75	3,02
45.75 - Hemicolectomía izquierda abierta y otras	3	0,11	18,67	2,97
01.31 - Incisión de meninges cerebrales	14	0,5	14,86	2,96
43.19 - Otra gastrostomía	1	0,04	20	2,91
86.28 - Desbridamiento no escisional de herida, infección o quemadura	5	0,18	23,2	2,82
34.02 - Toracotomía exploradora	1	0,04	5	2,81
83.14 - Fasciotomía	5	0,18	19,8	2,74
42.82 - Sutura de laceración, desgarro o herida del esófago	3	0,11	5	2,72
78.69 - Extra. disp. int de otro hueso	1	0,04	25	2,68
81.03 - Otra fusión cervical, técnica posterior	1	0,04	10	2,68
81.04 - Fusión dorsal y dorsolumbar, técnica anterior	1	0,04	8	2,68
86.22 - Desbridamiento escisional de herida, infección o quemadura	26	0,92	26,23	2,6
81.05 - Fusión dorsal y dorsolumbar, técnica posterior	8	0,28	8,25	2,45
55.51 - Nefroureterectomía	2	0,07	10,5	2,41

30. 25 GRD MÁS FRECUENTES

25 GRD'S MÁS FRECUENTES										
Norma IRv2.3 MINSAL 2010-2011v1.0										
GRD	Aílas Depuradas	E. Media Depurada	Peso Medio Depurado	E. Media Norma	Diferencia Norma	IEMA	EMAC	Est. Evitables	Cama Día Evitable	Índice Funcional
061131 - PH PROCEDIMIENTOS DEL APÉNDICE	221	1,24	0,7840	2,20	-0,95	0,5659	1,24	-211	-2,34	0,5659
081801 - PH PROCEDIMIENTOS EN LAS EXTREMIDADES SUPERIORES	98	3,44	0,8377	3,45	-0,01	0,9979	3,44	-1	-0,01	0,9980
061701 - PH PROCEDIMIENTOS EN LA RODILLA Y PIERNA INFERIOR EXCLUYENDO EL PIE	90	4,44	1,0065	7,12	-2,67	0,6246	4,44	-240	-2,67	0,6246
044163 - MH NEUMONÍA SIMPLE Y TOSFERINA (PERTUSIS) w/MCC	69	7,58	0,9450	7,35	0,23	1,0314	7,58	16	0,18	1,0314
064181 - MH OTROS DIAGNÓSTICOS DEL SISTEMA DIGESTIVO	45	2,58	0,4505	3,05	-0,48	0,8443	2,58	-21	-0,24	0,8443
041023 - PH VENTILACIÓN MECÁNICA DE LARGO PLAZO SIN TRAQUEOSTOMÍA w/MCC	42	34,07	5,8615	25,59	8,48	1,3313	34,07	356	3,96	1,3313
081201 - PH PROCEDIMIENTOS EN EL FÉMUR Y CADERAS EXCLUYENDO ARTICULACIONES MAYORES	40	6,93	1,1534	11,54	-4,62	0,6000	6,93	-185	-2,05	0,6000
014241 - MH TRAUMA CRANEAL	36	4,42	0,6328	4,29	0,13	1,0300	4,42	5	0,05	1,0301
051401 - PH PROCEDIMIENTOS CARDIOVASCULARES PERCUTÁNEOS	32	4,63	1,6944	4,44	0,19	1,0419	4,63	6	0,07	1,0420
014141 - MH ACCIDENTE VASCULAR CEREBRAL CON INFARTO	27	6,44	0,6877	6,73	-0,28	0,9579	6,44	-8	-0,09	0,9579
084121 - MH FRACTURA O LUXACIÓN EXCLUYENDO FÉMUR Y PELVIS	27	2,52	0,4317	2,03	0,49	1,2388	2,52	13	0,15	1,2390
044201 - MH NEUMOTÓRAX Y DERRAME PLEURAL	26	3,54	0,5109	4,43	-0,90	0,7980	3,54	-23	-0,26	0,7981
071131 - PH OTROS PROCEDIMIENTOS HEPATOBILIARES Y PANCREÁTICOS	25	6,60	0,9289	5,25	1,35	1,2579	6,60	34	0,38	1,2579
074141 - MH OTROS TRASTORNOS DEL TRACTO BILIAR	25	3,36	0,5362	5,13	-1,77	0,6554	3,36	-44	-0,49	0,6553
051151 - PH CATETERISMO CARDÍACO	24	5,50	0,8591	4,48	1,02	1,2288	5,50	25	0,27	1,2288
041203 - PH PROCEDIMIENTOS NO COMPLEJOS DEL APARATO RESPIRATORIO w/MCC	23	6,48	1,9647	8,95	-2,47	0,7242	6,48	-57	-0,63	0,7242
044162 - MH NEUMONÍA SIMPLE Y TOSFERINA (PERTUSIS) w/MCC	23	6,00	0,5828	6,20	-0,20	0,9673	6,00	-5	-0,05	0,9672
074121 - MH TRASTORNOS DEL PÁNCREAS EXCLUYENDO MALIGNIDAD	23	10,52	0,5489	9,20	1,32	1,1438	10,52	30	0,34	1,1438
071141 - PH COLECISTECTOMÍA LAPAROSCÓPICA	22	4,18	0,8520	2,39	1,79	1,7504	4,18	39	0,44	1,7507
114121 - MH INFECCIONES DE LOS RIÑONES Y EL TRACTO URINARIO	22	4,95	0,4019	4,65	0,31	1,0657	4,95	7	0,07	1,0658

GRD	Altas Depuradas	E. Media Depurada	Peso Medio Depurado	E. Media Norma	Diferencia Norma	IEMA	EMAC	Est. Evitables	Cama Día Evitable	Índice Funcional
081203 - PH PROCEDIMIENTOS COMPLEJOS INTESTINALES w/MCC	21	9,81	3,4608	17,35	-7,54	0,5655	9,81	-158	-1,76	0,5655
084182 - MH OTROS DIAGNÓSTICOS DEL SISTEMA DIGESTIVO w/CC	21	5,90	0,6238	5,98	0,05	1,0078	5,90	1	0,01	1,0077
081301 - PH PROCEDIMIENTOS EN EL PIE	21	5,88	0,9037	5,83	0,03	1,0047	5,88	1	0,01	1,0047
214121 - MH ENVENENAMIENTO Y EFECTOS TÓXICOS POR DROGAS	21	2,82	0,3482	2,38	0,24	1,0991	2,82	5	0,06	1,0992
114122 - MH INFECCIONES DE LOS RIÑONES Y EL TRACTO URINARIO w/CC	20	5,75	0,5462	7,23	-1,48	0,7952	5,75	-30	-0,33	0,7952