



Unidad Análisis y Registros Clínicos GRD

HOSPITAL DE URGENCIA ASISTENCIA PÚBLICA DR. ALEJANDRO DEL RÍO

Análisis de Gestión Clínica asociada a la Producción Hospitalaria

PRIMER TRIMESTRE 2013

Basado en la aplicación del Sistema Informático
"Grupos Relacionados al Diagnóstico" (IR-GRD)

❖ **Integrantes**

Profesionales:

Dr. Ramón Rivera Santana

Dra. Alejandra Rodríguez Whipple

Dra. Pola Delia Rojas González

Administrativos:

Sra. Ma. Verónica González Fuentes

Srta. Daniela Vallejos Tapia

Jefe Unidad Análisis y Registros Clínicos GRD

Dra. María Cecilia Rojas Urzúa

Analista Sistema GRD

2013

INDICE

INTRODUCCIÓN	3
METODOLOGIA	4
1. INFORME ESTANDAR PRIMER TRIMESTRE DEL 2013 vs 2012 vs CASUÍSTICA NACIONAL	5
1.1 Indicadores de Producción y Eficiencia en uso de camas.....	5
1.2 Características del egreso hospitalario.....	5
1.3 Característica de la atención.....	5
1.4 Indicadores de desempeño clínico.....	6
1.5 Indicadores de ocupación de Unidades Críticas (UPC).....	6
1.6 Calidad del CMBD.....	6
2. INDICADORES GENERALES	7
3. INDICADORES DEPURADOS	8
4. ANÁLISIS GENERAL DE LA CASUÍSTICA DEL HOSPITAL DE URGENCIA ASISTENCIA PÚBLICA JULIO 2010 –MARZO 2013	9
5. NÚMERO DE EGRESOS ANALIZADOS POR SISTEMA GRD HUAP	10
6. DISTRIBUCIÓN DE CASUÍSTICA POR DÍAS DE ESTADA	10
7. DISTRIBUCIÓN DE CASUÍSTICA POR GRUPO DE EDAD Y GÉNERO	11
8. DISTRIBUCIÓN DE CASUÍSTICA POR GRUPO DE EDAD	11
9. DISTRIBUCIÓN DE CASUÍSTICA POR TIPO DE INGRESO	12
10. DISTRIBUCIÓN DE CASUÍSTICA POR TIPO GRD	12
11. ESTADÍA MEDIA EN SERVICIOS CLINICOS- UNIDADES DE PACIENTE CRÍTICO Y UNIDAD DE EMERGENCIA HUAP	13
12. ESTADÍA MEDIA EN SERVICIOS CLINICOS Y UNIDAD DE EMERGENCIA HUAP	14
13. ESTADÍA MEDIA UNIDADES DE PACIENTE CRÍTICO HUAP	15
14. ESTADÍA MEDIA UNIDAD DE EMERGENCIA	16
15. INDICADORES FUNCIONALES POR SERVICIO	17
16. VALORES EXTREMOS	18
17. OUTLIERS SUPERIORES POR SERVICIOS Y UPC	18
18. DISTRIBUCIÓN DE CASUÍSTICA SEGÚN RIESGO DE SEVERIDAD DEL PACIENTE	19
19. DISTRIBUCIÓN DE CASUÍSTICA SEGÚN RIESGO DE MORTALIDAD DEL PACIENTE	19
20. DISTRIBUCIÓN DE CASUÍSTICA SEGÚN CONDICION DE EGRESO	20
21. EGRESOS POR DÍA DE LA SEMANA	20
22. CATEGORÍA DIAGNÓSTICA PRINCIPAL MÁS FRECUENTES	21
23. DIAGNÓSTICOS MÁS FRECUENTES	21
24. PROCEDIMIENTOS MÁS FRECUENTES	22
25. DIAGNÓSTICOS MÁS FRECUENTES ESTADÍA Y PESO MEDIO GRD	23
26. DIAGNOSTICOS ASOCIADOS A MAYOR COMPLEJIDAD- ESTADÍA Y PESO MEDIO GRD	24
27. PROCEDIMIENTOS MÁS FRECUENTES ESTADÍA Y PESO MEDIO GRD	25
28. PROCEDIMIENTO ASOCIADO A MAYOR COMPLEJIDAD - ESTADÍA Y PESO MEDIO GRD	26
29. LOS 25 GRD MÁS FRECUENTES	27
30. LOS 25 GRD'S CON MAYOR IMPACTO EN ESTANCIAS AHORRADAS	29
31. LOS 30 GRD'S CON MAYOR IMPACTO EN ESTANCIAS EVITABLES	30

INTRODUCCIÓN

El Ministerio de Salud ha venido impulsando una serie de iniciativas tendientes a favorecer la implementación exitosa de la Reforma de Salud, iniciándose desde su implementación un trabajo para apoyar y conducir el proceso de transformación hospitalaria de todos los establecimientos de mayor complejidad del país, con énfasis en estrategias que faciliten el tránsito a la Autogestión.

La temática actual de cómo administrar y liderar de la mejor manera posible un centro de salud y que debemos entender como una verdadera aplicación de la *Gestión Clínica*, sumado a una nueva condición organizacional y que responde a las exigencias de *hospitales autogestionados*; requieren necesariamente del respaldo de información activa e inmediata, que de cuenta de la productividad a través de su casuística resuelta en las personas en un todo, como secuencia de múltiples acciones destinadas a resolver las enfermedades de las personas en forma integral y oportuna.

Esta información clínica concreta y demostrable, se constituya ni más ni menos en evidencia clínica propia y comparable, lo cual le permitirá definitivamente al gestor en cualquiera de los niveles de operación, disponer de argumentos sólidos y confiables para la ejecución de su gestión, situación que además motiva la adhesión al sistema del usuario interno, principalmente del clínico, el que finalmente está en contacto directo con el paciente-cliente, que son los médicos y no médicos (enfermeras, matronas, técnicos, químicos, personal de apoyo, etc.) del nivel directivo, quienes necesitan conocer de los procesos de la empresa para su gerenciamiento .

La medición del producto hospitalario, de indicadores de calidad y asociarlo a otro sistema informático que mida la contabilidad analítica, permite resolver la integración de la producción y los gastos que se le asocian; en definitiva, un paso a la medición del costo de producción y de riesgo de la Institución.

Para cumplir con lo planteado anteriormente y que responde a las necesidades hacen referencia al Sistema de Clasificación de Pacientes denominado *Grupos Relacionados por el Diagnóstico (GRD)*. Esta es una herramienta tecnológica que permite contar con información clínica válida de sus pacientes atendidos y financiera cuando se le asocia a un método de contabilidad analítica, generando una plataforma única de excelencia para una mejoría significativa de la gestión clínica financiera de los Hospitales.

METODOLOGIA

El estudio analizará la actividad clínica del Hospital de Urgencia Asistencia Pública Dr. Alejandro Del Río, de los meses de **enero a marzo del 2013**, utilizando el sistema GRD instalado y que se compone de los siguientes softwares: para la codificación **CMBDCoder2** (codificación diagnósticos en CIE 10 y procedimientos en CIE 9 - MC), para el análisis clínico estadístico de la base de datos, el analizador Estadístico Clínico-Asistencial **ALCOR-GRD**.

La fuente primaria de información la constituye la ficha clínica de cada egreso hospitalario, incluyendo entre sus documentos importantes la epicrisis, los protocolos operatorios, de procedimientos mayores, las evaluaciones médicas diarias y de enfermería, las indicaciones médicas, los procedimientos clínicos diarios, los resultados de exámenes e interconsultas y todo reporte que de cuenta de la progresión de la hospitalización de cada persona.

El alcance de la muestra codificada y analizada corresponde al **100%** del **total de la casuística** de este período **enero a marzo del 2013**, según censo informado por la Unidad de Estadística del Hospital.

La captura, procesamiento, análisis y reporte del conjunto mínimo básico de datos (CMBD) extraído estuvo **a cargo de la Unidad de Análisis y Registros Clínicos GRD**, del Hospital de Urgencia Asistencia Pública Dr. Alejandro Del Río.

Las unidades de producción hospitalaria dada la universalidad de las camas, están asociadas al productor por **"Servicio Clínico y a las dos Unidades de Paciente Crítico"**.

Algunos de los indicadores son específicos del Sistema GRD y surgen de comparar el comportamiento de la casuística del Hospital con las características de la casuística de un conjunto de hospitales nacionales del Proyecto Clínico Financiero del Minsal, llamada **"estándar" o "norma"**¹. La norma utilizada en el presente informe corresponde a la asociada al sistema IR-GRD que se basa en información de Egresos Hospitalarios nacionales, denominada **Norma IRv2.3 MINSAL 2010-2011v1.0**, de reciente creación.

¹ Para la extracción de información de los indicadores basados en casuística se requiere de patrones de comparación o estándares. Un estándar ideal o gold estándar, se constituirá en un objetivo al representar la excelencia. Un estándar derivado de situaciones reales en un momento dado, sean éstas de promedios o de observaciones extremas en la distribución obtenida de los hospitales actuales. No se trata, pues, de un patrón oro o ideal, sino de la situación actual de los hospitales y, por tanto, cualquier desviación no presupone de entrada un juicio de valor y debe ser interpretada como posicionamiento respecto a la realidad del entorno.

1. INFORME ESTANDAR PRIMER TRIMESTRE DEL 2013 HUAP vs CASUÍSTICA NACIONAL

Hospital:	HOSPITAL DE URGENCIA ASISTENCIA PÚBLICA DR. ALEJANDRO DEL RÍO
código	11 - 195

Actividad: Hospitalización	Promedio País 1° Trimestre 2013	1°Tri 2012	2013			
			Enero	febrero	marzo	1er trimestre
Indicadores de Producción y Eficiencia uso de camas						
Nº egresos brutos	178.658	2.822	836	797	868	2.501
Nº egresos sin casos extremos	166.020	2.707	799	771	848	2.418
Nº Camas de dotación		291	203	203	203	203
Promedio Camas disponibles (en trabajo)		286	208	204	203	205
Días totales hospitalización bruto	1.094.778	23.489	6.718	5.787	5.772	18.277
Índice ocupacional (%)		90,3	95	92,1	87,6	91,6
Índice Complejidad (Case - Mix)	0,8	1,12	1,08	1,15	1,08	1,10
Unidades Productivas (UCH)	143.205	3.154	903	917	939	2.758
Índice funcional	0,9424	1.00	0,8653	0,8485	0,8013	0,8318
Estadía media bruta	6,1	8.33	8,0	7,3	6,6	7,3
Estadía media depurada	4,9	7.14	6,2	6,2	5,5	6,0

Características del egreso hospitalario

Edad promedio		38,3	53,9	54,0	53,9	54,3	54,1
Edad (Mediana)		34	55	56	56	56	56
Sexo	% Masculino	37,3	45,0	59,3	56,3	54,7	56,8
	% Femenino	62,7	55,0	40,7	43,7	45,3	43,3
Niveles de Severidad	% Menor	68,8	57,7	61,0	57,8	61,0	59,9
	% Moderada	18,2	17,5	17,6	18,7	16,5	17,6
	% Mayor	13	24,8	21,4	23,5	22,6	22,5
Previsión	% FONASA (MAI)	91,6	92,7	92,6	92,1	93,3	92,7
	% FONASA (MLE)	4	0,0	0,0	0,0	0,0	0,0
	% OTROS	4,4	7,3	7,4	7,9	6,7	7,3

Características de la atención

Tipo ingreso (%)	Urgente	53,5	97,9	97,6	96,6	96,8	97,0
	Programado	22,5	2,1	2,4	3,4	3,2	3,0
	Obstétrica	23,9	0,0	0,0	0,0	0,0	0,0
Procedencia (%)	Unidad Emergencia	54,1	58,7	61,8	55,6	55,8	57,7
	Consultorio Especial	23,6	33,8	25,4	31,1	30,0	28,8
	otros hospitalares	9,9	2,9	3,6	2,1	1,7	2,5
	otros	12,3	4,6	9,2	11,2	12,4	10,9
Derivación S. de Salud Origen (%)	Servicio Salud (Red propia)		84,7	85,3	88,1	89,8	87,7
	otros servicios de la Red		15,3	14,7	11,9	10,2	12,3

Hospital: cód	HUAP 11 - 195	Promedio País 1° Trimestre 2013	1°Tri 2012	2013			
				Enero	febrero	marzo	1er trimestre

Indicadores Desempeño clínico

N° egresos fallecidos	4.838	191	49	70	66	185
% mortalidad intrahospitalaria	2,71	6.76	5,86	8,78	7,60	7,4
% de reingresos (Urgentes a 7 días)	0,7	0.70	0,8	1,0	0,5	0,8
% de reingresos (Urgentes a 30 días)	1,7	2.3	2,6	2,1	1,4	2,0
N° de egresos con estadía prolongada (Outliers)	11.039	114	37	26	21	28,0
% de egresos con estadía prolongada (Outliers)	6,2	4.04	4,4	3,3	2,4	3,4
Estadía Promedio egresos outliers	23,5	36,40	48,76	38,46	51,05	46,1

Indicadores de ocupación de Unidades Críticas (UPC)

Total Pacientes UPC (incluye traslados internos)	16.086	403	103	127	138	368
N° de pacientes en Cuidados Intensivos (UCI)	5.998	164	49	63	54	166
% Pacientes en Cuidados Intensivos (UCI)	3,4	6.20	5,9	7,9	6,2	6,6
% de Pacientes UCI en VMI	47,2	82,4	81,6	76,2	81,5	79,5
Índice de Complejidad en UCI	2,92	4.12	4,19	3,89	3,78	3,94
Estadía promedio en UCI	8,4	12.54	15,5	14,6	10,3	13,4
N° de pacientes en Tratamientos Intermedios (UTI)	10.088	208	54	64	84	202
% Pacientes en UTI	5,6	8.08	6,5	8,0	9,7	8,1
Índice de Complejidad en UTI	1,96	2.63	2,90	2,46	2,13	2,44
Estadía promedio en UTI	6,7	5.97	8,4	10,8	6,7	8,4
% de egresos en VMI respecto al total de egresos HUAP	2,1	5,0	4,9	6,8	5,6	5,8

Calidad del CMBD

% casos codificados del total de egresos		100	100	100	100	100
N° de diagnósticos por Egreso	4,0	3.94	4,0	4,1	3,8	4,0
N° de procedimientos por Egreso	7,0	9.51	7,9	8,1	8,7	8,3

****El Informe Estándar GRD Primer Trimestre 2013 abarca aproximadamente el 87% de los egresos, de los 60 Hospitales de la Red, que cuentan con el Sistema IR-GRD.

2. INDICADORES GENERALES CUARTO TRIMESTRE 2013 vs 2012

Primer Trimestre 2013	Periodo Análisis enero-marzo 2013	Periodo Comparativo enero-marzo 2012	Variación	%
Altas Brutas	2.501	2.823	-322	-11
EM Bruta	7,31	8,33	-1,02	-12,25
Altas Estancia <= 1 y Programados	22	20	2	10
Altas Depuradas	2.417	2.709	-292	-11
Estancia Media Depurada	5,96	7,14	-1,19	-16,63
Peso Medio - Case Mix (2)	1,1013	1,1194	-0,0181	-1,6201
Éxitus	185	190	-5	-3
% Éxitus con GRDs Inespecíficos	0,00%	0,00%	0,00%	
Altas Codificadas	2.501	2.823	-322	-11
% Codificación	100,00%	100,00%	0,00%	0,00%
Media Dx Codificados / Alta	3,96	3,95	0,01	0,34
Media Proced. Codificados / Alta	8,25	9,52	-1,26	-13,27
* E.Med. PreQuirúrgica Programada	2,15	2,27	-0,11	-4,92
* E.Med. PreQuirúrgica Urgente	2,61	3,12	-0,51	-16,41
* E.Med. PreQuirúrgica Total	2,59	3,09	-0,51	-16,39
* E.Med. PostQuirúrgica Programada	2,65	1,53	1,12	72,88
* E.Med. PostQuirúrgica Urgente	5,46	5,24	0,21	4,08
* E.Med. PostQuirúrgica Total	5,3	5,11	0,19	3,79

*Los datos corresponden a GRD's comunes con la Norma de comparación

(1): Altas con al menos un Diagnóstico o un Procedimiento codificado

(2): Calculado sin Altas en GRD inespecíficos

(*): Calculado sólo GRD's Quirúrgicos con Fecha de Intervención

3. INDICADORES DEPURADOS PRIMER TRIMESTRE 2013 vs 2012

DATOS DEPURADOS

	Periodo Análisis enero - marzo 2013	Periodo Comparativo enero - marzo 2012	Variación Abs
Altas Depuradas	2.417	2.709	-292
EM Depurada	5,96	7,14	-1,19
PM Depurado	1,093	1,113	-0,02
EM Norma Depurada	6,59	6,51	0,08
Diferencia Norma	-0,63	0,63	-1,26
EMAC	5,48	6,56	-1,08
EMAF	7,36	7,41	-0,05
IEMA	0,8097	0,9644	-0,1548
Índice Casuístico	1,1162	1,1371	-0,0209
Índice Funcional	0,8318	1,0072	-0,1754
Impacto (Estancias Ahorradas)	-3.384,51	-714,1	-2.670,41

Los datos corresponden a GRDs comunes con la Norma de comparación

EMAC: Estancia media ajustada por la casuística del Estándar (se calcula aplicando la EM del Hospital a los GRDs del Estándar)

EMAF: Estancia media ajustada por el funcionamiento del Estándar (se calcula aplicando la EM del Estándar a los GRDs del Hospital)

IEMA: Índice de Estancia Media Ajustada (EM hospital / EMAF)

- Un IEMA mayor 1 indica un peor funcionamiento respecto del Estándar
- Un IEMA menor 1 indica un mejor funcionamiento respecto del Estándar
-

Índice Casuístico: Un índice menor 1 indica que la casuística del Hospital es menos compleja en el sentido de que tiene una menor proporción de casos con estancias prolongadas según el funcionamiento del Estándar (EMAF / EM estándar)

Índice Funcional: Relaciona el funcionamiento del Hospital respecto del Estándar (EMAC / EM estándar)

- Un IF mayor 1 indica una menor eficiencia respecto del Estándar

Estancias Evitables: Estancias ahorradas o gastadas respecto del estándar (Altas * Diferencia EM)

4. ANÁLISIS GENERAL DE LA CASUÍSTICA DEL HOSPITAL DE URGENCIA ASISTENCIA PÚBLICA DR. ALEJANDRO DEL RÍO - JULIO 2010 – MARZO 2013

** Datos obtenidos del Analizador Alcor del Sistema IR-GRD*

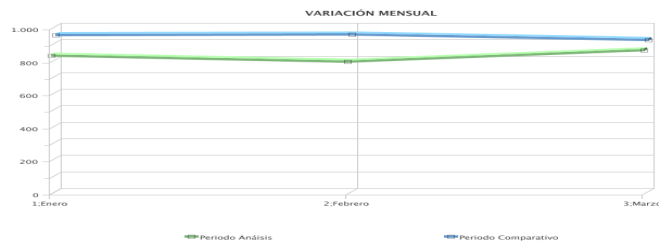
Datos agrupados en Versión GRD Refinada: IRv2.3

Año	Mes	Altas Brutas	Estadía Media	Edad años - Media-	Peso GRD. Medio	Outliers Superiores. Casos	Outliers Superiores %	Éxitus. Casos	Éxitus %	Reingresos Urgentes - Casos-	Reingresos Urgentes %	IEMA - Inliers
2010	Julio	403	7,76	55,13	0,95	22	5,46	27	6,7	1	0,25	0,92
	Agosto	778	9,81	58,57	1,17	37	4,76	110	14,14	6	0,77	1,02
	Septiembre	898	8,56	57,72	1,2	38	4,23	125	13,92	18	2	0,89
	Octubre	1.025	8,73	55,36	1,12	48	4,68	85	8,29	29	2,83	0,85
	Noviembre	984	7,47	57,24	1,06	43	4,37	86	8,74	31	3,15	0,79
	Diciembre	776	10,24	57,36	1,08	54	6,96	63	8,12	15	1,93	1,06
Total 2010		4.864	8,78	56,99	1,11	242	4,98	496	10,2	100	2,06	0,91
2011	Enero	919	9,19	55,04	1,17	52	5,66	64	6,96	13	1,41	0,89
	Febrero	902	8,2	54,29	1,08	39	4,32	69	7,65	18	2	0,93
	Marzo	993	8,37	54,78	1,13	35	3,52	55	5,54	16	1,61	0,94
	Abril	898	8,85	55,23	1,13	41	4,57	86	9,58	13	1,45	1,02
	Mayo	893	9,4	56,88	1,16	41	4,59	66	7,39	17	1,9	1,01
	Junio	898	8,88	54,98	1,13	32	3,56	70	7,8	24	2,67	0,97
	Julio	797	10,14	58,06	1,24	46	5,77	82	10,29	19	2,38	1,05
	Agosto	888	9,29	56,34	1,18	38	4,28	89	10,02	16	1,8	1
	Septiembre	890	9,69	55,05	1,22	37	4,16	81	9,1	21	2,36	0,97
	Octubre	872	9,18	55,22	1,09	45	5,16	66	7,57	22	2,52	1,04
	Noviembre	870	9,23	56,05	1,12	46	5,29	81	9,31	15	1,72	1,05
	Diciembre	957	8,83	54,51	1,08	56	5,85	78	8,15	11	1,15	0,98
Total 2011		10.777	9,08	55,5	1,14	508	4,71	887	8,23	205	1,9	0,99
2012	Enero	950	8,69	54,15	1,16	37	3,89	72	7,58	24	2,53	0,96
	Febrero	952	8,04	54,69	1,12	36	3,78	60	6,3	25	2,63	0,94
	Marzo	921	8,25	52,85	1,08	41	4,45	58	6,3	17	1,85	1
	Abril	745	8,96	53,75	1,16	33	4,43	66	8,86	18	2,42	1,02
	Mayo	750	10,49	55,12	1,17	50	6,67	59	7,87	13	1,73	1,05
	Junio	758	7,94	55,65	1,16	25	3,3	59	7,78	7	0,92	0,91
	Julio	725	8,53	56,49	1,19	26	3,59	59	8,14	16	2,21	0,96
	Agosto	701	8,97	56,68	1,22	24	3,42	62	8,84	10	1,43	0,98
	Septiembre	679	9,55	55,22	1,21	26	3,83	67	9,87	17	2,5	1,03
	Octubre	865	7,57	54,09	1,07	35	4,05	58	6,71	20	2,31	0,93
	Noviembre	786	7,57	54,48	1,08	22	2,8	57	7,25	11	1,4	0,94
	Diciembre	830	7,78	53,64	1,14	23	2,77	47	5,66	15	1,81	0,95
Total 2012		9.662	8,48	54,65	1,14	378	3,91	724	7,49	193	2	0,97
2013	Enero	836	8,04	54,01	1,08	37	4,43	49	5,86	22	2,63	0,86
	Febrero	797	7,26	53,9	1,15	26	3,26	70	8,78	17	2,13	0,81
	Marzo	868	6,64	54,26	1,08	21	2,42	66	7,6	12	1,38	0,76
Total 2013		2.501	7,31	54,06	1,1	84	3,36	185	7,4	51	2,04	0,81
Total general		27.804	8,66	55,34	1,13	1212	4,36	2292	8,24	549	1,97	0,95

5. NÚMERO DE EGRESOS ANALIZADOS POR SISTEMA GRD HUAP

Altas Brutas

Mes	Periodo Análisis enero a marzo 2013	Periodo Comparativo enero a marzo 2012	Variación	Variación %
Enero	836	950	-114	-12
Febrero	797	952	-155	-16
Marzo	869	920	-51	-6
TOTAL	2.502	2.822	-320	-11



6. DISTRIBUCIÓN DE CASUÍSTICA POR DÍAS DE ESTADA

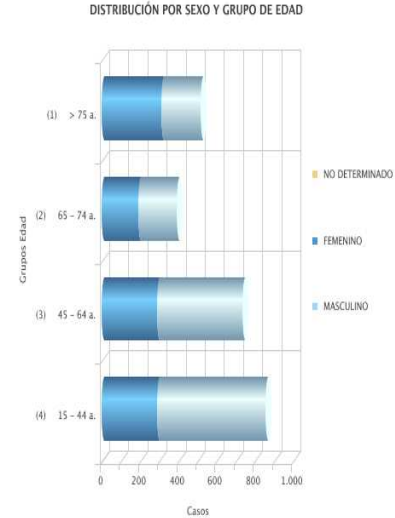
Grupo Estancias	Periodo Análisis enero a marzo 2013	Periodo Comparativo enero a marzo 2012	Variación
(1) 0 días	165	75	90
(2) 1 día	430	394	36
(3) 2 días	310	321	-11
(4) 3 - 4 días	484	456	28
(5) 5 - 7 días	491	623	-132
(6) 8 - 14 días	356	577	-221
(7) 15 + días	266	376	-110
TOTAL	2.502	2.822	-320



7. DISTRIBUCIÓN DE CASUÍSTICA POR GRUPO DE EDAD Y GÉNERO

Casuística T1 203

Grupos Edad	MASCULINO		FEMENINO	
	Casos	%	Casos	%
(1) > 75 a.	204	8,15	312	12,47
(2) 65 - 74 a.	202	8,07	190	7,59
(3) 45 - 64 a.	448	17,91	289	11,55
(4) 15 - 44 a.	566	22,62	291	11,63
Total	1.420	100	1.081	100



8. DISTRIBUCIÓN DE CASUÍSTICA POR GRUPO DE EDAD

Casuística T1 2013

Grupos Edad	Casos	%	Media	Mediana
(1) > 75 a.	516	20,6%	82,76	82
(2) 65 - 74 a.	392	15,7%	69,42	69
(3) 45 - 64 a.	737	29,5%	54,75	55
(4) 15 - 44 a.	857	34,3%	29,17	29
Total	2.502	100,0%	54,07	56



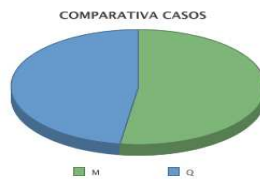
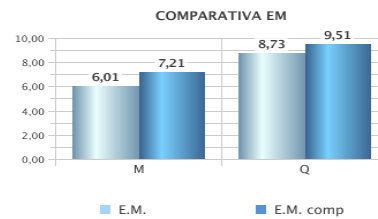
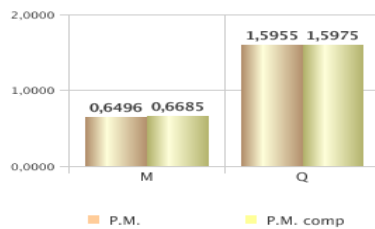
9. DISTRIBUCIÓN DE CASUÍSTICA POR TIPO DE INGRESO

Tipo Ingreso	Casos enero a marzo 2013	periodo comp enero a marzo 2012	Variación
Programada	75	59	16
Urgencia	2.427	2.763	-336
Total	2.502	2.822	-320

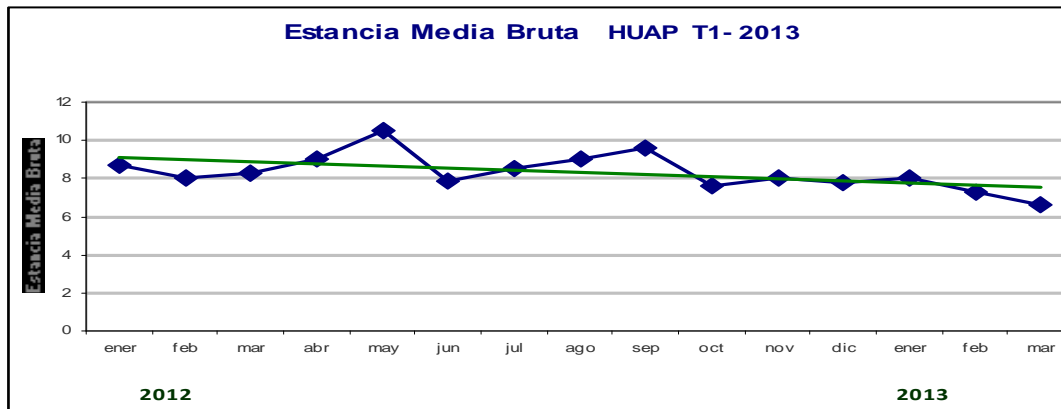
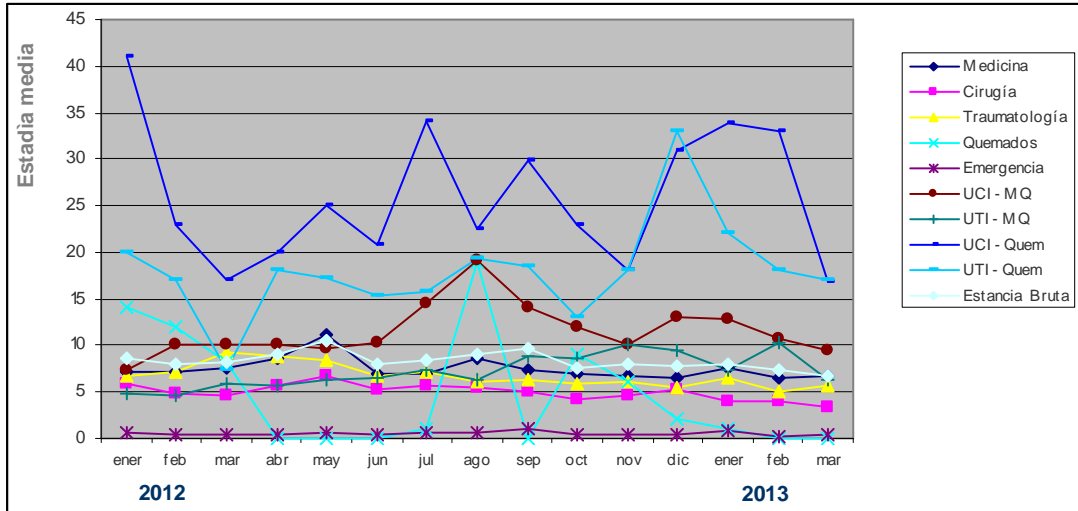


10. DISTRIBUCIÓN DE CASUÍSTICA POR TIPO GRD

Tipo GRD	Casos enero a marzo 2013	Casos Comp enero a marzo 2012	Vari.	E.M.	E.M. comp	Vari.	P.M.	P.M. comp	Vari
MÉDICO	1.308	1.452	-144	6,01	7,21	-1,2	0,6496	0,6685	-0,0189
QUIRÚRGICO	1.194	1.370	-176	8,73	9,51	-0,78	1,5955	1,5975	-0,002

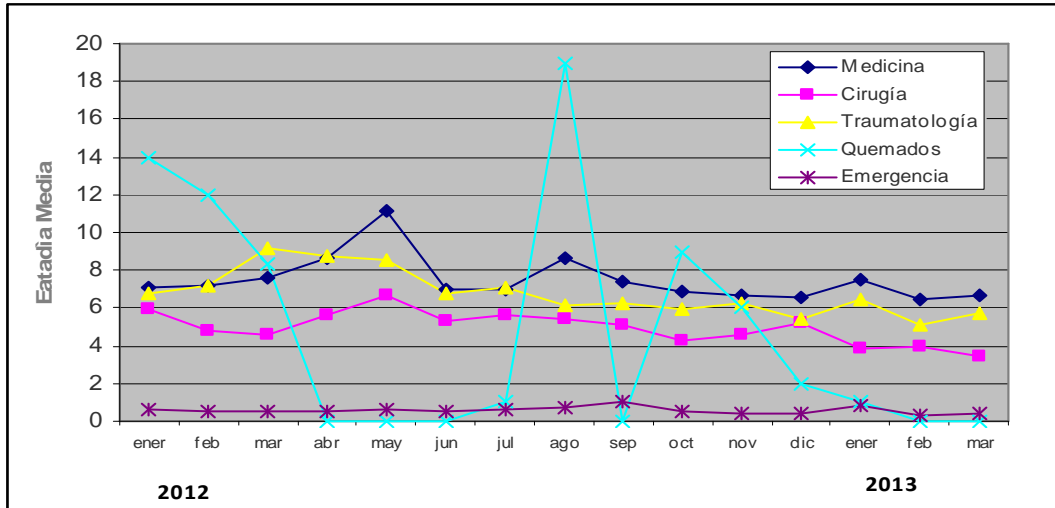


11. ESTADÍA MEDIA EN SERVICIOS CLINICOS- UNIDADES DE PACIENTE CRÍTICO Y UNIDAD DE EMERGENCIA HUAP 2011 – 2012



	2012												2013		
	ener	feb	mar	abr	may	jun	jul	ago	sep	oct	nov	dic	ener	feb	mar
Medicina	7,1	7,2	7,6	8,6	11,1	7	7	8,6	7,4	6,9	6,7	6,6	7,5	6,5	6,7
Cirugía	5,9	4,8	4,6	5,6	6,7	5,3	5,6	5,4	5,1	4,3	4,6	5,2	3,9	4	3,4
Traumatología	6,8	7,2	9,2	8,8	8,5	6,8	7,1	6,1	6,3	5,9	6,2	5,4	6,5	5,1	5,7
Quemados	14	12	8,3	0	0	0	1	19	0	9	6	2	1	0	0
Emergencia	0,6	0,5	0,5	0,5	0,6	0,5	0,6	0,7	1	0,5	0,4	0,4	0,8	0,3	0,4
UCI - MQ	7,4	10	10	10	9,7	10,4	14,5	19,1	14	12	10	13	12,9	10,7	9,5
UTI - MQ	4,9	4,7	5,9	5,6	6,3	6,6	7,4	6,4	8,9	8,7	10	9,5	7,3	10,4	6,3
UCI - Quem	41	23	17	20	25	20,9	34	22,6	29,9	23	18	31	33,8	33,1	16,8
UTI - Quem	20	17	7,4	18	17,3	15,3	15,8	19,3	18,4	13	18	33	22	18	17
Estancia Bruta	8,7	8,0	8,3	9	10,5	7,9	8,5	9,0	9,6	7,6	8,0	7,8	8,04	7,26	6,64

12. ESTADÍA MEDIA EN SERVICIOS CLINICOS Y UNIDAD DE EMERGENCIA HUAP 2013 - 2012



2012

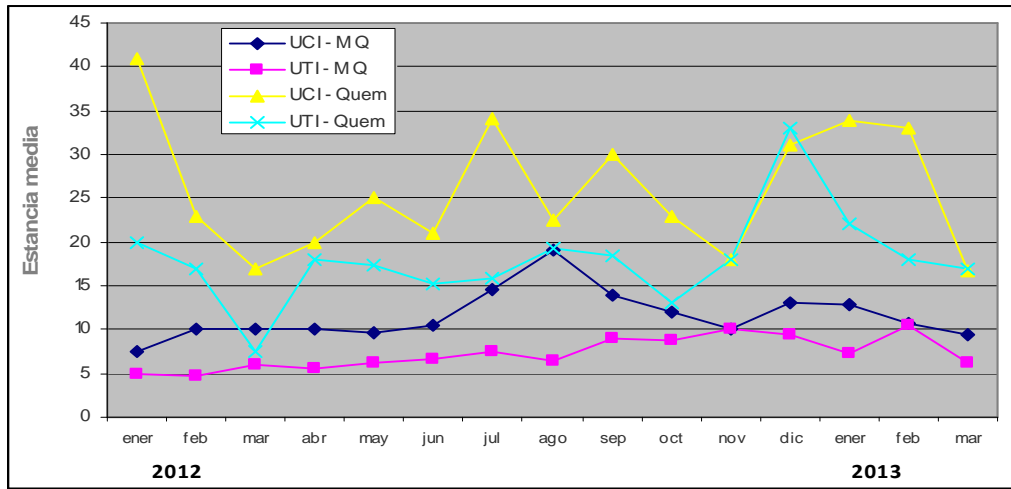
	ener	feb	mar	Promedio	abr	may	jun	Promedio	jul	ago	sep	Promedio	oct	nov	dic	Promedio
MEDICINA	7,1	7,2	7,6	7,3	8,6	11,1	7,0	8,93	7,0	8,6	7,4	7,67	6,87	6,7	6,6	6,74
CIRUGIA	5,9	4,8	4,6	5,1	5,6	6,7	5,3	5,85	5,6	5,4	5,1	5,38	4,3	4,6	5,2	4,72
TRAUMATOLOGÍA	6,8	7,2	9,2	7,7	8,8	8,5	6,8	8,00	7,1	6,1	6,3	6,52	5,91	6,2	5,4	5,84
QUEMADOS	13,7	12,1	8,3	11,3	-	-	-	-	1,0	19,0	-	10,00	9	6	2	5,67
EMERGENCIA	0,6	0,5	0,5	0,5	0,5	0,6	0,5	0,54	0,6	0,7	1,0	0,77	0,54	0,4	0,4	0,47

* Desde Abril del 2012, por remodelación de la institución, no se dispone de la Sala de Quemados leves del sector A

2013 1°T

	ener	feb	mar	Promedio
MEDICINA	7,5	6,5	6,7	6,9
CIRUGIA	3,9	4,0	3,4	3,8
TRAUMATOLOGIA	6,5	5,1	5,7	5,8
QUEMADOS	1	-	-	0,3
EMERGENCIA	0,8	0,3	0,4	0,5

13. ESTADÍA MEDIA UNIDADES DE PACIENTE CRÍTICO HUAP 2013 - 2012



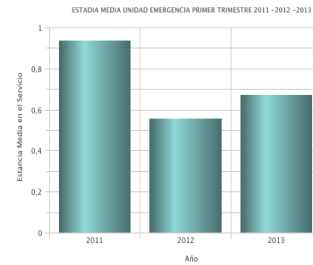
	2012			1° T				2° T				3° T			4° T	
	ener	feb	mar	Promedio	abr	may	jun	Promedio	jul	ago	sep	Promedio	oct	nov	dic	Promedio
UCI M-Q	7,4	10,4	10,4	9,4	10,3	9,7	10,4	10,1	14,5	19,1	14	15,8	12,4	10,1	13	12,0
UTI M-Q	4,9	4,7	5,9	5,2	5,6	6,3	6,6	6,2	7,35	6,38	8,88	7,5	8,7	10,1	9,5	9,4
UCI QUEM	40,6	22,7	16,5	26,6	19,7	25,0	20,9	21,8	34	22,6	29,9	28,8	22,7	17,7	31	23,8
UTI QUEM	20	17	7,4	14,8	18,2	17,3	15,3	16,9	15,8	19,3	18,4	17,8	12,6	18,2	33	21,2

	2013			1° T
	ener	feb	mar	Promedio
UCI M-Q	12.9	10.7	9.5	10.9
UTI M-Q	7.3	10.4	6.3	7.9
UCI QUEM	33.8	33.09	16.83	29.04
UTI QUEM	22	18	17	19.3

11. ESTADÍA MEDIA UNIDAD DE EMERGENCIA 2011 al 2013

a. Por Trimestre

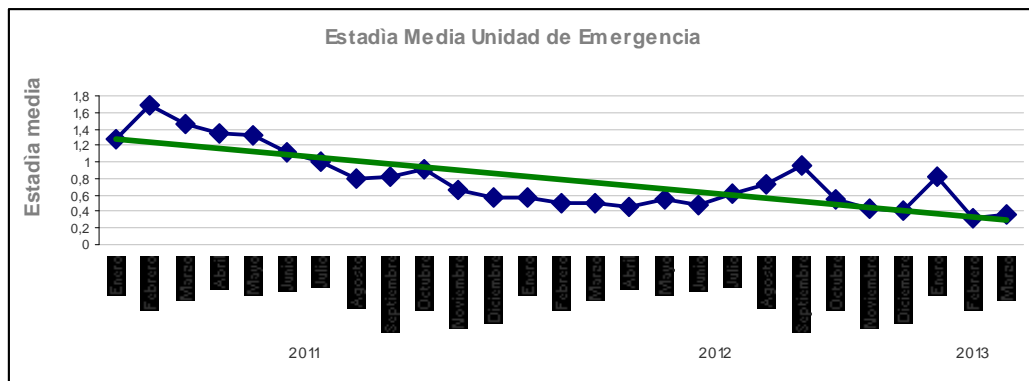
Servicio	Trimestre	Año	Mes	Estancia Media en el Servicio
UNIDAD EMERGENCIA	T1	2011	Enero	1,27
			Febrero	1,69
			Marzo	1,45
			Total 2011	1,44
		2012	Enero	0,57
			Febrero	0,51
			Marzo	0,49
			Total 2012	0,53
		2013	Enero	0,82
			Febrero	0,31
			Marzo	0,37
			Total 2013	0,50



b. Por mes

Estancia Media en el Servicio

Mes	2011	2012	2013
Enero	1,27	0,57	0,82
Febrero	1,69	0,51	0,31
Marzo	1,45	0,49	0,37
Abril	1,35	0,46	0,67
Mayo	1,32	0,54	
Junio	1,12	0,48	
Julio	1,01	0,62	
Agosto	0,79	0,73	
Septiembre	0,82	0,95	
Octubre	0,91	0,54	
Noviembre	0,65	0,44	
Diciembre	0,58	0,41	
	0,93	0,55	



15. INDICADORES FUNCIONALES POR SERVICIO

Casuística HUAP Primer Trimestre 2013

Norma IRv2.3 MINSAL 2010-2011v1.0												
Servicio Alta	Altas Depuradas	E. Media Depurada	Peso Medio Depurado	E. Media Norma	Diferencia Norma	EMAC	EMAF	IEMA	Índice de Casuístico	Índice Funcional	Est. Evitables	Cama Día Evitable
20-110 - MEDICINA	780	6,83	0,9073	7,11	-0,18	6,85	7,53	0,9203	1,0589	0,9842	-488	-5,20
20-120 - CIRUGIA	1.058	4,20	0,9666	6,30	-2,10	5,24	5,96	0,7038	0,9468	0,8320	-1.888	-20,75
20-123 - CIRUGIA PLASTICA-QUEMADOS ADULTOS	2	21,00	5,8615	25,59	-4,59	21,00	25,59	0,8205	1,0000	0,8205	-9	-0,31
20-130 - TRAUMATOLOGIA Y ORTOPEdia	445	5,94	1,0797	6,60	-0,66	6,83	7,78	0,7861	1,1748	1,0340	-808	-8,97
20-312 - UNIDAD DE CUIDADOS INTENSIVOS ADULTO	86	11,71	4,0358	13,50	-1,78	6,99	18,78	0,6242	1,3903	0,5182	-485	-5,17
20-320 - UNIDAD DE TRATAMIENTO INTERMEDIO (UTI) (INDIFERENCIADO) ADULTO	47	13,40	2,9804	9,42	3,99	9,01	12,12	1,1064	1,2886	0,9688	61	0,67
20-325 - UNIDAD DE TRATAMIENTO INTERMEDIO QUEMADOS	6	37,00	2,7813	17,00	20,00	34,99	18,28	2,2754	0,8564	2,0578	124	1,38
20-331 - UNIDAD DE CUIDADOS INTENSIVOS QUEMADOS	11	21,82	3,4189	13,27	8,55	15,61	18,89	1,2014	1,2731	1,1764	54	0,60
Total general	2.415	5,96	1,0935	7,54	-1,58	6,95	7,36	0,8099	0,9755	0,9213	-3.379	-37,54

Los datos depurados corresponden a las altas excluyendo pacientes outliers y aquellos con estancia de 0 días y alta a domicilio

EMAC: Estancia media ajustada por la casuística del Estándar (se calcula aplicando la EM del Hospital a los GRDs del Estándar)

EMAF: Estancia media ajustada por el funcionamiento del Estándar (se calcula aplicando la EM del Estándar a los GRDs del Hospital)

IEMA: Índice de Estancia Media Ajustada (EM hospital / EMAF)

- Un IEMA mayor a 1 indica un **peor funcionamiento** respecto del Estándar
- Un IEMA menor a 1 indica un **mejor funcionamiento** respecto del Estándar

Índice Casuístico: Un índice menor a 1 indica que la casuística del Hospital es **menos compleja** en el sentido de que tiene una menor proporción de casos con estancias prolongadas según el funcionamiento del Estándar (EMAF / EM estándar)

Índice Funcional: Relaciona el funcionamiento del Hospital respecto del Estándar (EMAC / EM estándar)

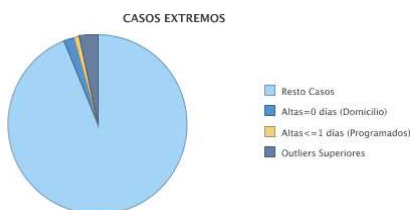
- Un IF mayor a 1 indica una **menor eficiencia** respecto del Estándar

Estancias Evitables: Estancias ahorradas o gastadas respecto del estándar (Altas * Diferencia EM)

Cama Día Evitable: Ocupación de Camas ahorradas o consumidas (Est. Evitables / Días Periodo)

16. VALORES EXTREMOS

Resto Casos	Altas=0 días (Domicilio)	% 0 y domic	Altas<=1 días (Programados)	% 1 y Prog	Outliers Superiores	% Outliers
2.354	49	1,96%	22	0,88%	84	3,36%



17. OUTLIERS SUPERIORES POR SERVICIOS Y UPC

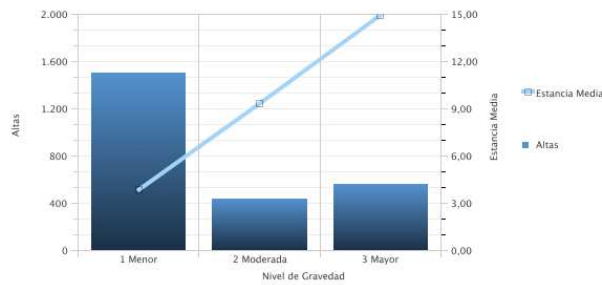
Año	Servicio egreso	Altas Brutas	Outliers Superiores. Casos	Outliers Superiores %	Out Superiores Peso Medio GRD	Outliers Superiores. Estancias Media
2013	CIRUGIA	1074	16	1,49	2,11	68,75
	CIRUGIA PLASTICA-QUEMADOS	1	0	0		
	MEDICINA	826	46	5,57	1	43,91
	TRAUMATOLOGIA	455	10	2,2	0,99	21,5
	UNIDAD DE CUIDADOS INTENSIVOS M-Q	68	1	1,47	0,6	29
	UNIDAD DE CUIDADOS INTENSIVOS QUEMADOS	13	1	7,69	5,86	97
	UNIDAD DE TRATAMIENTO INTERMEDIO M -Q	53	6	11,32	1,08	36,67
	UNIDAD DE TRATAMIENTO INTERMEDIO QUEMADOS	10	4	40	2,42	48,75
Total T1		2500	84	3,36	1,34	46,14

*** Por remodelación de la institución, desde Abril del 2012, no se dispone de la Sala de Quemados leves, del sector A, con la consiguiente dificultad de trasladar los pacientes desde la Unidad de Tratamiento Intermedio de Quemados.

18. DISTRIBUCIÓN SEGÚN RIESGO DE SEVERIDAD DEL PACIENTE

Datos agrupados en Versión GRD Refinada: IRv2.3

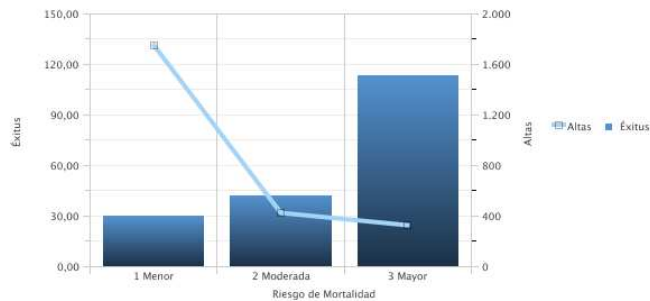
Nivel de Gravedad	Altas	%	Peso Medio	Estancia Media
1 Menor	1.501	59,99%	0,7531	3,87
2 Moderada	439	17,55%	0,928	9,3
3 Mayor	562	22,46%	2,1652	14,93
TOTAL	2.502	100,00%	1,101	7,3



19. DISTRIBUCIÓN SEGÚN RIESGO DE MORTALIDAD DEL PACIENTE

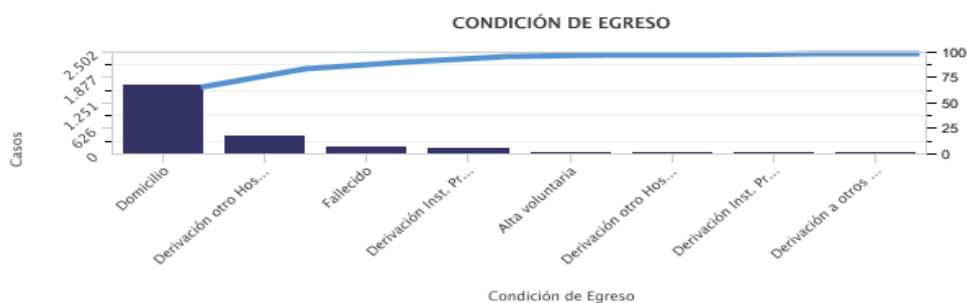
Datos agrupados en Versión GRD Refinada: IRv2.3

Riesgo de Mortalidad	Altas	%	Éxitus	%
1 Menor	1.748	69,90%	30	1,72%
2 Moderada	427	17,10%	42	9,84%
3 Mayor	327	13,10%	113	34,56%
TOTAL	2.502	100,00%	185	7,39%



20. CONDICION DE EGRESO

Condición de Egreso	Casos enero a marzo 2 013	periodo comparación enero a marzo 2 012	Variación	Variación %
Domicilio	1.687	2.367	-680	-28,7
Derivación otro Hospital del Servicio	428	186	242	130,1
Fallecido	185	190	-5	-2,6
Derivación Inst. Privada (compra de servicios)	126	27	99	366,7
Alta voluntaria	35	28	7	25,0
Derivación otro Hospital de la Red Nacional	22	6	16	266,7
Derivación Inst. Privada (voluntario)	10	1	9	900,0
Derivación a otros centros (Cárcel, Hogar de ancianos)	9	17	-8	-47,1
Total	2.502	2.822	-320	-11,3



21. EGRESOS POR DÍA DE LA SEMANA

	d1 Lunes	d2 Martes	d3 Miércoles	d4 Jueves	d5 Viernes	d6 Sábado	d7 Domingo
Motivo Egreso	Casos	Casos	Casos	Casos	Casos	Casos	Casos
Alta voluntaria	11	2	3	7	8	3	1
Derivación a otros centros (Cárcel, Hogar de ancianos)	0	0	0	2	3	4	
Derivación Inst. Privada (compra de servicios)	11	21	21	21	20	13	19
Derivación otro Hospital del Servicio	64	67	66	61	66	52	52
Domicilio	214	246	279	287	316	214	131
Fallecido	34	21	27	29	25	20	29
Derivación Inst. Privada (voluntario)	0	1	3	2	1	1	2
Derivación otro Hospital de la Red Nacional	1	0	8	3	3	5	2
Total	335	358	407	412	442	312	236



22. CATEGORÍA DIAGNÓSTICA PRINCIPAL MÁS FRECUENTES

f	Categorías Diagnostica Principal x Frecuencia	Casos	%
1	K35 Apendicitis aguda	178	7,50%
2	K80 Colelitiasis	142	5,90%
3	S82 Fractura de la pierna, inclusive el tobillo	94	3,90%
4	S72 Fractura del fémur	85	3,60%
5	J18 Neumonía, organismo no especificado	84	3,50%
6	S06 Traumatismo intracraneal	61	2,60%
7	I21 Infarto agudo del miocardio	60	2,50%
8	I63 Infarto cerebral	56	2,30%
9	S42 Fractura del hombro y del brazo	51	2,10%
9	S52 Fractura del antebrazo	51	2,10%
99	Resto Categorías	1.527	63,90%
Total		2.389	100,00%

23. DIAGNÓSTICOS MÁS FRECUENTES

f	Diagnóstico Principal x Frecuencia	Casos	%
1	K35.8 - Otras apendicitis agudas y las no especificadas	205	8,20%
2	J18.9 - Neumonía, no especificada	82	3,30%
3	K80.0 - Cálculo de la vesícula biliar con colecistitis aguda	75	3,00%
4	I20.0 - Angina inestable	44	1,80%
4	N39.0 - Infección de vías urinarias, sitio no especificado	44	1,80%
5	S72.10 - Fractura pertrocanteriana - Cerrada	34	1,40%
6	I21.4 - Infarto subendocárdico agudo del miocardio	33	1,30%
7	K35.3 - Apendicitis aguda con peritonitis localizada	30	1,20%
8	S52.50 - Fractura de la epífisis inferior del radio - Cerrada	30	1,20%
99	Resto Diagnósticos	1.925	76,90%

24. PROCEDIMIENTOS MÁS FRECUENTES

f	Procedimientos x Frecuencia	Casos	%
1	39.96 - Perfusión de cuerpo entero	1.936	37,30%
2	57.94 - Inserción de catéter urinario permanente	392	7,60%
3	47.09 - Apendicetomía	246	4,70%
4	38.93 - Cateterismo venoso, no clasificado bajo otro concepto	116	2,20%
5	45.13 - Otra endoscopia de intestino delgado	105	2,00%
6	00.68 - Medición de presión intravascular de arterias periféricas	101	1,90%
7	00.17 - Infusión de agente vasopresor	94	1,80%
8	79.36 - Red. abierta de fractura con fijación interna-tibia y peroné	85	1,60%
9	86.22 - Desbridamiento escisional de herida, infección o quemadura	77	1,50%
10	39.95 - Hemodiálisis	72	1,40%
99	Resto Procedimientos	1.962	37,80%

En el cálculo se han eliminado los códigos de Procedimientos pertenecientes al Capítulo 16 *Procedimientos Diagnósticos y Terapéuticos Misceláneos*

25. DIAGNÓSTICOS MÁS FRECUENTES - ESTADÍA Y PESO GRD MEDIO

Diagnóstico por Categoría	Altas Brutas	%	Estadía Media	Edad años - Media-	Peso GRD. Medio
K35 Apendicitis aguda	178	7,5	1,2	33	0,81
K80 Colelitiasis	142	5,9	4,8	56	1,18
S82 Fractura de la pierna, inclusive el tobillo	94	3,9	4,7	44	1,03
S72 Fractura del fémur	85	3,6	9,9	70	1,39
J18 Neumonía, organismo no especificado	84	3,5	9,9	69	1,15
S06 Traumatismo intracraneal	61	2,6	8,0	54	1,95
I21 Infarto agudo del miocardio	60	2,5	5,1	66	1,04
I63 Infarto cerebral	56	2,3	12,5	71	1,37
S42 Fractura del hombro y del brazo	51	2,1	5,7	48	0,97
S52 Fractura del antebrazo	51	2,1	4,6	47	0,89
E11 Diabetes mellitus no insulino dependiente	47	2,0	17,6	62	1,25
I20 Angina de pecho	47	2,0	5,8	65	0,58
N39 Otros trastornos del sistema urinario	44	1,8	8,9	65	0,61
S27 Traumatismo de otros órganos intratorácicos y de los no especificados	41	1,7	3,5	34	0,84
Z03 Observación y evaluación médicas por sospecha de enfermedades y afecciones	38	1,6	3,2	49	0,58
I50 Insuficiencia cardíaca	35	1,5	11,9	70	1,1
K56 Íleo paralítico y obstrucción intestinal sin hernia	30	1,3	5,5	62	1,48
T81 Complicaciones de procedimientos, no clasificadas en otra parte	27	1,1	10,0	57	1,36
K92 Otras enfermedades del sistema digestivo	25	1,1	4,8	65	0,65
S62 Fractura a nivel de la muñeca y de la mano	25	1,1	2,1	41	0,9
K61 Absceso de las regiones anal y rectal	24	1,0	1,2	49	0,46
K85 Pancreatitis aguda	22	0,9	9,2	45	0,94
S02 Fractura de huesos del cráneo y de la cara	21	0,9	8,2	46	1,66
I80 Flebitis y tromboflebitis	20	0,8	2,8	58	0,47
L03 Celulitis	20	0,8	4,1	65	0,44
K25 Úlcera gástrica	18	0,8	5,0	60	1,15
K57 Enfermedad diverticular del intestino	18	0,8	10,6	60	1,63
S92 Fractura del pie, excepto del tobillo	18	0,8	8,3	37	1,03
I61 Hemorragia intraencefálica	17	0,7	15,5	63	1,85
N10 Nefritis tubulointersticial aguda	17	0,7	5,4	45	0,54
A04 Otras infecciones intestinales bacterianas	16	0,7	14,6	72	0,66
S36 Traumatismo de órganos intraabdominales	16	0,7	11,1	32	2,08
T06 Otros traumatismos que afectan múltiples regiones del cuerpo, no clasificados en otra parte	16	0,7	16,3	28	3,29
T84 Complicaciones de dispositivos protésicos, implantes e injertos ortopédicos internos	16	0,7	6,4	47	0,88
K83 Otras enfermedades de las vías biliares	15	0,6	3,7	68	0,74
T29 Quemaduras y corrosiones de múltiples regiones del cuerpo	15	0,6	44,6	48	4,14
I48 Fibrilación y aleteo auricular	14	0,6	5,4	74	0,52
L02 Absceso cutáneo, furúnculo y carbunco	14	0,6	7,2	50	0,8
J44 Otras enfermedades pulmonares obstructivas crónicas	13	0,5	7,5	69	1,07
K40 Hernia inguinal	13	0,5	1,8	71	0,98
K70 Enfermedad alcohólica del hígado	13	0,5	9,3	54	1,24
R10 Dolor abdominal y pélvico	13	0,5	2,0	53	0,54
E10 Diabetes mellitus insulino dependiente	12	0,5	9,1	56	1,44
G45 Ataques de isquemia cerebral transitoria y síndromes afines	12	0,5	2,2	71	0,55

26. DIAGNOSTICOS ASOCIADOS A MAYOR COMPLEJIDAD - ESTADÍA Y PESO GRD MEDIO

Diagnóstico Principal x Categoría	Altas Brutas	%	Estadía Media	Edad años - Media-	Peso GRD. Medio
G00 Meningitis bacteriana, no clasificada en otra parte	1	0,04	39	41	11,43
B00 Infecciones herpéticas [herpes simple]	1	0,04	19	74	5,86
G03 Meningitis debida a otras causas y a las no especificadas	1	0,04	15	33	5,86
G12 Atrofia muscular espinal y síndromes afines	1	0,04	391	68	5,86
M72 Trastornos fibroblásticos	1	0,04	17	78	5,86
T20 Quemadura y corrosión de la cabeza y del cuello	1	0,04	54	17	5,86
T28 Quemadura y corrosión de otros órganos internos	1	0,04	89	55	5,86
U04 Síndrome respiratorio agudo grave [SRAG]	1	0,04	12	79	5,86
T25 Quemadura y corrosión del tobillo y del pie	1	0,04	40	48	5,6
T29 Quemaduras y corrosiones de múltiples regiones del cuerpo	15	0,63	44,6	48,1	4,14
S57 Traumatismo por aplastamiento del antebrazo	1	0,04	49	62,0	4,01
C53 Tumor maligno del cuello del útero	2	0,08	15,5	68,0	3,76
B20 Enfermedad por virus de la inmunodeficiencia humana [VIH], resultante en enfermedades infecciosas	4	0,17	33,5	47,0	3,67
T65 Efecto tóxico de otras sustancias y las no especificadas	1	0,04	9	26,0	3,56
I77 Otros trastornos arteriales o arteriolas	1	0,04	1	78,0	3,46
K44 Hernia diafragmática	2	0,08	17	63,0	3,44
T06 Otros traumatismos que afectan múltiples regiones del cuerpo, no clasificados en otra parte	16	0,67	16,3	28,3	3,29
I67 Otras enfermedades cerebrovasculares	2	0,08	27,5	63,0	3,23
S26 Traumatismo del corazón	2	0,08	6,5	37,0	2,98
K63 Otras enfermedades de los intestinos	6	0,25	8,3	49,7	2,82
M96 Trastornos osteomusculares consecutivos a procedimientos, no clasificados en otra parte	2	0,08	7,0	60,0	2,77
N49 Trastornos inflamatorios de órganos genitales masculinos, no clasificados en otra parte	3	0,13	14,3	54,3	2,72
M40 Cifosis y lordosis	1	0,04	3,0	76,0	2,68
M49 Espondilopatías en enfermedades clasificadas en otra parte	1	0,04	9,0	58,0	2,68
K55 Trastornos vasculares de los intestinos	6	0,25	21,3	70,8	2,56
T31 Quemaduras clasificadas según la extensión de la superficie del cuerpo afectada	9	0,38	25,8	38,4	2,5
M48 Otras espondilopatías	2	0,08	11,0	53,5	2,45
C18 Tumor maligno del colon	2	0,08	13,5	87,0	2,42
S11 Herida del cuello	1	0,04	4,0	25,0	2,24
S35 Traumatismo de vasos sanguíneos a nivel del abdomen, de la región lumbosacra y de la pelvis	1	0,04	0,0	30,0	2,23
I33 Endocarditis aguda y subaguda	1	0,04	3,0	59,0	2,23
M46 Otras espondilopatías inflamatorias	2	0,08	38,5	60,0	2,21
J96 Insuficiencia respiratoria, no clasificada en otra parte	7	0,29	13,0	72,4	2,14
S36 Traumatismo de órganos intraabdominales	16	0,67	11,1	32,1	2,08
K65 Peritonitis	6	0,25	8,0	49,7	2,04
K66 Otros trastornos del peritoneo	2	0,08	0,0	39,0	2,01
B21 Enfermedad por virus de la inmunodeficiencia humana [VIH], resultante en tumores malignos	1	0,04	116,0	42,0	1,96
L51 Eritema multiforme	1	0,04	6,0	46,0	1,96
T54 Efecto tóxico de sustancias corrosivas	1	0,04	2,0	48,0	1,96
C71 Tumor maligno del encéfalo	1	0,04	21,0	60,0	1,95
T85 Complicaciones de otros dispositivos protésicos, implantes e injertos internos	3	0,13	10,7	52,3	1,95

27. PROCEDIMIENTOS MÁS FRECUENTES - ESTADÍA Y PESO GRD MEDIO

Procedimiento Principal	Altas Brutas	%	Estadía Media	Edad años - Media-	Peso GRD. Medio
47.09 - Apendicetomía	242	10,13	1,08	32,6	0,81
87.03 - Tomografía axial computerizada de cabeza	180	7,53	6,28	59,22	0,75
87.44 - Radiografía torácica rutinaria, descrita como tal	136	5,69	7,68	65,7	0,77
79.36 - Red. abierta de fract con fijacion interna-tibia y perone	79	3,31	4,9	43,61	1,08
39.96 - Perfusión de cuerpo entero	76	3,18	4,03	61,76	0,57
45.13 - Otra endoscopia de intestino delgado	71	2,97	11,48	65	0,79
99.21 - Inyección de antibiótico	71	2,97	6,77	62,18	0,63
89.52 - Electrocardiograma	54	2,26	3,2	61,22	0,54
88.01 - Tomografía axial computerizada del abdomen	50	2,09	4,8	47,98	0,63
51.23 - Colectectomía laparoscópica	48	2,01	3,85	42,54	1,01
79.35 - Red. abierta de fract. con fijacion interna-femur	48	2,01	6,21	64,85	1,29
79.32 - Red. abierta de fract. con fijacion interna-radio y cubito	47	1,97	4,23	47,98	0,89
88.55 - Arteriografía coronaria con empleo de un solo catéter ***	45	1,88	6,64	62,6	1,39
88.72 - Ecografía diagnóstica del corazón	45	1,88	6,11	62,49	0,58
99.19 - Inyección de anticoagulante	40	1,67	4,08	62,85	0,53
51.22 - Colectectomía	39	1,63	5,26	59,74	1,52
34.04 - Inserción de catéter intercostal para drenaje	35	1,47	9,8	40,54	1,41
88.01 - Tomografía axial computerizada de abdomen	34	1,42	4,59	50,76	0,63
88.76 - Ultrasonografía diagnóstica del abdomen y el retroperitoneo	34	1,42	3,29	50,68	0,61
86.22 - Desbridamiento escisional de herida, infección o quemadura	30	1,26	21,07	43,4	1,85
86.04 - Otra incisión con drenaje de piel y tejido subcutáneo	29	1,21	2,72	50,62	0,47
96.72 - Ventilación mecánica invasiva continua durante 96 horas consecutivas o más	29	1,21	41,52	54,86	5,46
87.71 - Tomografía axial computerizada de riñón	27	1,13	9,26	54,26	0,53
96.71 - Ventilación mecánica invasiva continua inferior a 96 horas consecutivas	26	1,09	6,15	60,35	1,66
88.72 - Ultrasonidos diagnosticos de corazon	24	1	8,33	64,63	0,72
39.95 - Hemodiálisis	21	0,88	9,67	64,19	0,82
79.31 - Red. abierta de fract. con fijacion interna-humero	21	0,88	6,48	53,76	0,91
79.39 - Red. abierta de fract con fijac interna-otro hueso especificado	21	0,88	4,76	43,57	1,13
54.11 - Laparotomía exploratoria	20	0,84	7,25	50,1	2,24
84.11 - Amputación de dedo de pie	20	0,84	9,55	66,25	1,29
87.41 - Tomografía axial computerizada del tórax	20	0,84	10,95	58,8	1,14
90.59 - E.m. de sasngre otro examen microscopico	19	0,8	3,32	50	0,58
99.29 - Inyección o infusión de otra sustancia terapéutica o profiláctica	17	0,71	3,76	54,59	0,58
45.62 - Otra resección parcial de intestino delgado	14	0,59	15,29	62,43	2,56
47.01 - Apendicectomía laparoscópica	14	0,59	1,07	26,86	0,8
88.19 - Otras radiografías de abdomen	14	0,59	2,79	59,93	0,5
01.31 - Incisión de meninges cerebrales	13	0,54	8,23	65,15	3,28
51.88 - Extracción endoscópica de cálculo(s) del tracto biliar	13	0,54	4,46	61,23	0,8
88.38 - Otra tomografía axial computerizada	13	0,54	7,77	46,23	0,55
34.04 - Inserccion de cateter intercostal para drenaje	12	0,5	4,67	35,08	1,02
45.23 - Colonoscopia	12	0,5	6,67	61,92	0,91
79.15 - Red. cerrada de fract.con fij.int. en femur	12	0,5	7,08	75,33	1,3
86.60 - Injerto cutáneo libre, no especificado de otra manera	12	0,5	37,5	63	2,96
93.90 - Ventilación mecánica no invasiva	12	0,5	10,42	67,58	0,9

*** El HUAP NO tiene Unidad de Hemodinamia, Coronariografías, angioplastias, y procedimientos afines, son efectuados en diferentes Hospitales de la Red.

28. PROCEDIMIENTO ASOCIADO A MAYOR COMPLEJIDAD - ESTADÍA Y PESO GRD MEDIO

Procedimiento Principal	Altas Brutas	%	Estadía Media	Edad años -Media-	Peso GRD. Medio
31.1 - Traqueostomía temporal	5	0,21	43,4	59,8	10,15
34.82 - Sutura de laceración de diafragma	1	0,04	28	41	5,86
42.82 - Sutura de laceración, desgarro o herida del esófago	1	0,04	24	21	5,86
45.76 - Sigmoidectomía abierta y otras	2	0,08	15,5	86	5,86
46.11 - Colostomía temporal	1	0,04	76	67	5,86
54.59 - Otras lisis de adherencia peritoneales	1	0,04	19	87	5,86
78.15 - Aplicación dispositivo externo en fémur	1	0,04	8	24	5,86
86.09 - Otra incisión de piel y tejido subcutáneo	2	0,08	71,5	43,5	5,86
86.28 - Desbridamiento no escisional de herida, infección o quemadura	1	0,04	55	74	5,86
96.72 - Ventilación mecánica invasiva continua durante 96 horas consecutivas o más	29	1,21	41,52	54,86	5,46
33.43 - Cierre de laceración de pulmón	1	0,04	11	36	5,02
52.52 - Pancreatectomía distal	1	0,04	6	31	5,02
84.17 - Amputación por encima de la rodilla	2	0,08	36	41,5	4,93
01.10 - Monitorización de la presión intracraneal	4	0,17	25	38,5	4,63
83.14 - Fasciotomía	3	0,13	15,67	39,67	4,56
02.07 - Extracción de placa craneal	1	0,04	4	79	4,42
44.42 - Sutura de úlcera duodenal	3	0,13	20,33	50,67	4,42
37.12 - Pericardiotomía	1	0,04	9	36	4,14
01.39 - Otras incisiones cerebrales	2	0,08	36,5	59,5	3,99
02.02 - Elevación de fragmentos de fractura de cráneo	2	0,08	16,5	27,5	3,91
84.15 - Otra amputación debajo de la rodilla	5	0,21	16	59	3,69
37.81 - Inserción inicial de un dispositivo de cámara única, no especificado como con respuesta en frecuencia	2	0,08	21,5	84,5	3,69
02.39 - Otras operaciones para establecer drenajes de ventrículo	1	0,04	62	85	3,56
46.10 - Colostomía, no especificada de otra manera	2	0,08	8	69,5	3,56
01.24 - Otras craneotomías	6	0,25	12,17	58,17	3,53
46.75 - Sutura de herida de intestino grueso	3	0,13	4	52,67	3,52
45.75 - Hemicolectomía izquierda abierta y otras	4	0,17	29	58,25	3,51
01.31 - Incisión de meninges cerebrales	13	0,54	8,23	65,15	3,28
51.11 - Colangiografía retrógrada endoscópica (CRE)	1	0,04	7	23	3,27
86.28 - Desbridamiento no escisional de herida, infección o quemadura	2	0,08	22,5	60	3,19
86.60 - Injerto cutáneo libre, no especificado de otra manera	12	0,5	37,5	63	2,96
45.76 - Sigmoidectomía	3	0,13	14,33	72	2,72
81.03 - Otra fusión cervical, técnica posterior	1	0,04	5	25	2,68
81.06 - Fusión lumbar y lumbosacra, técnica anterior	1	0,04	9	69	2,68
81.07 - Artrodesis lumbar y lumbosacra, proced. lateral-transverso	1	0,04	3	76	2,68
81.62 - Fusión o refusión de 2-3 vértebras	1	0,04	11	71	2,68
45.62 - Otra resección parcial de intestino delgado	14	0,59	15,29	62,43	2,56
03.09 - Otra exploración y descompresión del conducto espinal	2	0,08	11	53,5	2,45
01.26 - Inserción de catéter(es) en cavidad o tejido craneal	1	0,04	12	54	2,39
01.28 - Colocación de catéter(es) intracerebral(es) a través de agujero(s) de trépano	1	0,04	38	56	2,39
01.6 - Escisión de lesión craneal	1	0,04	5	49	2,39
39.98 - Control de hemorragia, no especificado de otra manera	3	0,13	2,33	57,33	2,37
84.13 - Desarticulación de tobillo	1	0,04	23	72	2,37
43.11 - Gastrostomía percutánea (endoscópica) (PEG)	7	0,29	36	77,71	2,36
51.41 - Exploración del conducto biliar principal para extracción de cálculo	8	0,33	8,63	57,63	2,36

29. 25 GRD MÁS FRECUENTES

25 GRD'S MÁS FRECUENTES										
Norma IRv2.3 MINSAL 2010-2011v1.0										
GRD	Aílas Depuradas	E. Media Depurada	Peso Medio Depurado	E. Media Norma	Diferencia Norma	IEMA	EMAC	Est. Evitables	Cama Día Evitable	Índice Funcional
061131 - PH PROCEDIMIENTOS DEL APÉNDICE	221	1,24	0,7840	2,20	-0,95	0,5659	1,24	-211	-2,34	0,5659
081801 - PH PROCEDIMIENTOS EN LAS EXTREMIDADES SUPERIORES	98	3,44	0,8377	3,45	-0,01	0,9979	3,44	-1	-0,01	0,9980
061701 - PH PROCEDIMIENTOS EN LA RODILLA Y PIERNA INFERIOR EXCLUYENDO EL PIE	90	4,44	1,0065	7,12	-2,67	0,6246	4,44	-240	-2,67	0,6246
044163 - MH NEUMONÍA SIMPLE Y TOSFERINA (PERTUSIS) w/MCC	69	7,58	0,9450	7,35	0,23	1,0314	7,58	16	0,18	1,0314
064181 - MH OTROS DIAGNÓSTICOS DEL SISTEMA DIGESTIVO	45	2,58	0,4505	3,05	-0,48	0,8443	2,58	-21	-0,24	0,8443
041023 - PH VENTILACIÓN MECÁNICA DE LARGO PLAZO SIN TRAQUEOSTOMÍA w/MCC	42	34,07	5,8615	25,59	8,48	1,3313	34,07	356	3,96	1,3313
081201 - PH PROCEDIMIENTOS EN EL FÉMUR Y CADERAS EXCLUYENDO ARTICULACIONES MAYORES	40	6,93	1,1534	11,54	-4,62	0,6000	6,93	-185	-2,05	0,6000
014241 - MH TRAUMA CRANEAL	36	4,42	0,6328	4,29	0,13	1,0300	4,42	5	0,05	1,0301
051401 - PH PROCEDIMIENTOS CARDIOVASCULARES PERCUTÁNEOS	32	4,63	1,6944	4,44	0,19	1,0419	4,63	6	0,07	1,0420
014141 - MH ACCIDENTE VASCULAR CEREBRAL CON INFARTO	27	6,44	0,6877	6,73	-0,28	0,9579	6,44	-8	-0,09	0,9579
084121 - MH FRACTURA O LUXACIÓN EXCLUYENDO FÉMUR Y PELVIS	27	2,52	0,4317	2,03	0,49	1,2388	2,52	13	0,15	1,2390
044201 - MH NEUMOTÓRAX Y DERRAME PLEURAL	26	3,54	0,5109	4,43	-0,90	0,7980	3,54	-23	-0,26	0,7981
071131 - PH OTROS PROCEDIMIENTOS HEPATOBILIARES Y PANCREÁTICOS	25	6,60	0,9289	5,25	1,35	1,2579	6,60	34	0,38	1,2579
074141 - MH OTROS TRASTORNOS DEL TRACTO BILIAR	25	3,36	0,5362	5,13	-1,77	0,6554	3,36	-44	-0,49	0,6553
051151 - PH CATETERISMO CARDÍACO	24	5,50	0,8591	4,48	1,02	1,2288	5,50	25	0,27	1,2288
041203 - PH PROCEDIMIENTOS NO COMPLEJOS DEL APARATO RESPIRATORIO w/MCC	23	6,48	1,9647	8,95	-2,47	0,7242	6,48	-57	-0,63	0,7242
044162 - MH NEUMONÍA SIMPLE Y TOSFERINA (PERTUSIS) w/MCC	23	6,00	0,5828	6,20	-0,20	0,9673	6,00	-5	-0,05	0,9672
074121 - MH TRASTORNOS DEL PÁNCREAS EXCLUYENDO MALIGNIDAD	23	10,52	0,5489	9,20	1,32	1,1438	10,52	30	0,34	1,1438
071141 - PH COLECISTECTOMÍA LAPAROSCÓPICA	22	4,18	0,8520	2,39	1,79	1,7504	4,18	39	0,44	1,7507
114121 - MH INFECCIONES DE LOS RIÑONES Y EL TRACTO URINARIO	22	4,95	0,4019	4,65	0,31	1,0657	4,95	7	0,07	1,0658

GRD	Altas Depuradas	E. Media Depurada	Peso Medio Depurado	E. Media Norma	Diferencia Norma	IEMA	EMAC	Est. Evitables	Cama Día Evitable	Índice Funcional
081203 - PH PROCEDIMIENTOS COMPLEJOS INTESTINALES w/MCC	21	9,81	3,4608	17,35	-7,54	0,5665	9,81	-158	-1,76	0,5665
084182 - MH OTROS DIAGNÓSTICOS DEL SISTEMA DIGESTIVO w/CC	21	5,90	0,6238	5,88	0,05	1,0078	5,90	1	0,01	1,0077
081301 - PH PROCEDIMIENTOS EN EL PIE	21	5,88	0,9037	5,83	0,03	1,0047	5,88	1	0,01	1,0047
214121 - MH ENVENENAMIENTO Y EFECTOS TÓXICOS POR DROGAS	21	2,82	0,3482	2,38	0,24	1,0991	2,82	5	0,06	1,0992
114122 - MH INFECCIONES DE LOS RIÑONES Y EL TRACTO URINARIO w/CC	20	5,75	0,5462	7,23	-1,48	0,7952	5,75	-30	-0,33	0,7952

30. LOS 25 GRD'S CON MAYOR IMPACTO EN ESTANCIAS AHORRADAS

25 GRD'S CON MAYOR IMPACTO EN ESTANCIAS AHORRADAS										
Norma IRv2.3 MINSAL 2010-2011v1.0										
GRD	Altas Depuradas	E. Media Depurada	Peso Medio Depurado	E. Media Norma	Diferencia Norma	IEMA	EMAC	Est. Evitable	Cama Día Evitable	Índice Funcional
061131 - PH PROCEDIMIENTOS DEL APÉNDICE	250	0,92	0,7840	2,20	-1,28	0,4184	0,92	-320	-3,55	0,4184
081201 - PH PROCEDIMIENTOS EN EL FÉMUR Y CADERAS EXCLUYENDO ARTICULACIONES MAYORES	46	6,02	1,1534	11,54	-5,52	0,5218	6,02	-254	-2,82	0,5218
081701 - PH PROCEDIMIENTOS EN LA RODILLA Y PIERNA INFERIOR EXCLUYENDO EL PIE	77	4,62	1,0065	7,12	-2,49	0,6497	4,62	-192	-2,13	0,6497
081202 - PH PROCEDIMIENTOS EN EL FÉMUR Y CADERAS EXCLUYENDO ARTICULACIONES MAYORES w/MCC	15	8,33	1,3903	19,71	-11,38	0,4227	8,33	-171	-1,90	0,4227
011103 - PH CRANECTOMÍA w/MCC	8	9,13	4,4197	26,80	-19,68	0,3168	9,13	-157	-1,75	0,3168
061203 - PH PROCEDIMIENTOS COMPLEJOS INTESTINALES w/MCC	16	8,94	3,4606	17,35	-8,41	0,5152	8,94	-135	-1,50	0,5152
091303 - PH INJERTO DE PIEL SIN QUEMADURAS w/MCC	8	28,75	4,0068	42,39	-13,64	0,6782	28,75	-109	-1,21	0,6782
061201 - PH PROCEDIMIENTOS COMPLEJOS INTESTINALES	23	3,70	1,2497	7,94	-4,25	0,4653	3,70	-98	-1,09	0,4653
081072 - PH PROCEDIMIENTOS DE FUSIÓN ESPINAL EXCLUYENDO LOS DE CORRECCIÓN DE CURVATURA DE LA ESPALDA w/MCC	6	7,50	2,6762	21,18	-13,68	0,3542	7,50	-82	-0,91	0,3542
081203 - PH PROCEDIMIENTOS EN EL FÉMUR Y CADERAS EXCLUYENDO ARTICULACIONES MAYORES w/MCC	6	11,50	2,1510	23,88	-12,38	0,4815	11,50	-74	-0,83	0,4815
044201 - MH NEUMOTÓRAX Y DERRAME PLEURAL	37	2,46	0,5109	4,43	-1,97	0,5547	2,46	-73	-0,81	0,5547
014143 - MH ACCIDENTE VASCULAR CEREBRAL CON INFARTO w/MCC	9	8,00	1,1855	14,44	-6,44	0,5539	8,00	-58	-0,64	0,5539
081023 - PH AMPUTACIÓN w/MCC	10	13,00	2,3669	18,79	-5,79	0,6919	13,00	-58	-0,64	0,6919
081702 - PH PROCEDIMIENTOS EN LA RODILLA Y PIERNA INFERIOR EXCLUYENDO EL PIE w/MCC	6	3,33	1,3211	12,87	-9,53	0,2591	3,33	-57	-0,64	0,2591
074121 - MH TRASTORNOS DEL PÁNCREAS EXCLUYENDO MALIGNIDAD	19	6,21	0,5489	9,20	-2,99	0,6751	6,21	-57	-0,63	0,6751
071123 - PH COLECISTECTOMÍA EXCLUYENDO LAPAROSCÓPICA w/MCC	9	5,44	2,4929	11,47	-6,02	0,4748	5,44	-54	-0,60	0,4748
054103 - MH INFARTO AGUDO DEL MIOCARDIO w/MCC	12	4,83	1,0148	9,28	-4,44	0,5209	4,83	-53	-0,59	0,5209
054151 - MH TRASTORNOS PERIFÉRICOS Y OTROS TRASTORNOS VASCULARES	12	2,17	0,4636	6,46	-4,30	0,3352	2,17	-52	-0,57	0,3352
081402 - PH EXCISSION LOCAL Y REMOCIÓN DE DISPOSITIVO DE FUSIÓN INTERNO w/MCC	8	4,00	1,1538	10,43	-6,43	0,3835	4,00	-51	-0,57	0,3835
094121 - MH CELULITIS	24	2,58	0,3914	4,71	-2,13	0,5485	2,58	-51	-0,57	0,5485
081703 - PH PROCEDIMIENTOS EN LA RODILLA Y PIERNA INFERIOR EXCLUYENDO EL PIE w/MCC	5	11,60	2,0342	21,76	-10,16	0,5331	11,60	-51	-0,56	0,5331
041203 - PH PROCEDIMIENTOS NO COMPLEJOS DEL APARATO RESPIRATORIO w/MCC	37	7,62	1,9647	8,95	-1,32	0,8520	7,62	-49	-0,54	0,8520
014141 - MH ACCIDENTE VASCULAR CEREBRAL CON INFARTO	20	4,30	0,6877	6,73	-2,43	0,6391	4,30	-49	-0,54	0,6391
074141 - MH OTROS TRASTORNOS DEL TRACTO BILIAR	34	3,71	0,5362	5,13	-1,42	0,7228	3,71	-48	-0,54	0,7228
044163 - MH NEUMONÍA SIMPLE Y TOSFERINA (PERTUSIS) w/MCC	34	5,97	0,9450	7,35	-1,38	0,8124	5,97	-47	-0,52	0,8124

31. LOS 25 GRD'S CON MAYOR IMPACTO EN ESTANCIAS EVITABLES

25 GRD'S CON MAYOR IMPACTO EN ESTANCIAS EVITABLES										
Norma IRv2.3 MINSAL 2010-2011v1.0										
GRD	Aftas Depuradas	E. Media Depurada	Peso Medio Depurado	E. Media Norma	Diferencia Norma	IEMA	EMAC	Est. Evitables	Cama Día Evitable	Índice Funcional
041023 - PH VENTILACIÓN MECÁNICA DE LARGO PLAZO SIN TRAQUEOSTOMÍA w/MCC	59	27,39	5,8615	25,59	1,80	1,0702	27,39	106	1,18	1,0702
041022 - PH VENTILACIÓN MECÁNICA DE LARGO PLAZO SIN TRAQUEOSTOMÍA w/MCC	11	27,00	3,5604	20,74	6,26	1,3016	27,00	69	0,76	1,3016
081043 - PH PROCEDIMIENTOS MAYORES DE RECOLOCACIÓN DE LOS MIEMBROS Y ARTICULACIONES DE LAS EXTREMIDADES INFERIORES w/MCC	2	49,50	2,1116	26,12	23,38	1,8949	49,50	47	0,78	1,8949
044162 - MH NEUMONÍA SIMPLE Y TOSFERINA (PERTUSIS) w/CC	18	8,61	0,5828	6,20	2,41	1,3882	8,61	43	0,48	1,3881
081601 - PH OTROS PROCEDIMIENTOS EN EL APARATO MUSCULO-ESQUELÉTICO Y DE TEJIDO CONJUNTIVO	26	5,46	1,1252	3,82	1,64	1,4308	5,46	43	0,48	1,4308
044151 - MH INFECCIONES E INFLAMACIONES DEL TRACTO RESPIRATORIO	6	15,33	0,7377	8,48	6,85	1,8071	15,33	41	0,46	1,8072
091202 - PH INJERTO DE PIEL CON QUEMADURAS w/CC	2	36,00	1,9725	16,58	19,42	2,1714	36,00	39	1,29	2,1715
041013 - PH VENTILACIÓN MECÁNICA DE LARGO PLAZO CON TRAQUEOSTOMÍA w/MCC	8	69,50	11,4276	64,91	4,59	1,0708	69,50	37	0,41	1,0708
081602 - PH OTROS PROCEDIMIENTOS EN EL APARATO MUSCULO-ESQUELÉTICO Y DE TEJIDO CONJUNTIVO w/CC	2	26,00	1,4735	8,89	17,11	2,9230	26,00	34	0,57	2,9230
091203 - PH INJERTO DE PIEL CON QUEMADURAS w/MCC	2	48,50	5,5986	33,15	15,35	1,4629	48,50	31	1,02	1,4629
051141 - PH INSERCIÓN DE MARCAPASOS CARDÍACO PERMANENTE	5	8,80	1,5161	3,38	5,42	2,5997	8,80	27	0,30	2,5999
214162 - MH QUEMADURAS w/CC	2	19,50	0,5099	6,61	12,89	2,9496	19,50	26	0,43	2,9497
011303 - PH PROCEDIMIENTOS EN LA COLUMNA VERTEBRAL w/MCC	1	45,00	2,3811	20,66	24,34	2,1777	45,00	24	0,81	2,1777
091301 - PH INJERTO DE PIEL SIN QUEMADURAS	11	14,82	1,2414	12,93	1,89	1,1461	14,82	21	0,23	1,1461
061113 - PH ADHESIÓN PERITONEAL w/MCC	3	18,00	2,2567	11,15	6,85	1,6141	18,00	21	0,34	1,6141
051152 - PH CATETERISMO CARDÍACO w/CC	4	11,75	0,9837	6,82	4,93	1,7239	11,75	20	0,22	1,7238
081401 - PH EXCISSION LOCAL Y REMOCIÓN DE DISPOSITIVO DE FIJACIÓN INTERNO	10	4,10	0,7469	2,14	1,96	1,9159	4,10	20	0,22	1,9156
051151 - PH CATETERISMO CARDÍACO	18	5,50	0,8591	4,48	1,02	1,2288	5,50	18	0,20	1,2288
081041 - PH PROCEDIMIENTOS MAYORES DE RECOLOCACIÓN DE LOS MIEMBROS Y ARTICULACIONES DE LAS EXTREMIDADES INFERIORES	11	8,36	1,4813	6,81	1,55	1,2281	8,36	17	0,19	1,2282
064122 - MH ENFERMEDADES ESOFÁGICAS w/CC	11	8,09	0,5968	6,65	1,44	1,2172	8,09	16	0,18	1,2173
081051 - PH PROCEDIMIENTOS MAYORES DE RECOLOCACIÓN DE LOS MIEMBROS Y ARTICULACIONES DE LAS EXTREMIDADES SUPERIORES	3	9,33	1,3940	4,06	5,27	2,2994	9,33	16	0,26	2,2995
084121 - MH FRACTURA O LUXACIÓN EXCLUYENDO FEMUR Y PELVIS	14	3,14	0,4317	2,03	1,11	1,5459	3,14	16	0,17	1,5461
114162 - MH OTROS DIAGNÓSTICOS DE LOS RIÑONES Y EL TRACTO URINARIO w/CC	3	12,00	0,5878	7,00	5,00	1,7143	12,00	15	0,25	1,7143
084211 - MH OTROS DIAGNÓSTICOS DEL APARATO MUSCULOESQUELÉTICO Y TEJIDO CONJUNTIVO	5	5,20	0,4497	2,21	2,99	2,3540	5,20	15	0,50	2,3545
071141 - PH COLECISTECTOMÍA LAPAROSCÓPICA	26	2,96	0,8520	2,39	0,57	1,2397	2,96	15	0,17	1,2399