



Unidad Análisis de Registros Clínicos
Sistema GRD

HOSPITAL DE URGENCIA ASISTENCIA PÚBLICA DR. ALEJANDRO DEL RÍO

Análisis de Gestión Clínica asociada a la Producción Hospitalaria

SEGUNDO TRIMESTRE 2012

Basado en la aplicación del Sistema Informático
"Grupos Relacionados al Diagnóstico" (IR-GRD)

❖ **Integrantes**

Profesionales:

Dr. Ramón Rivera Santana

Dra. Alejandra Rodríguez Whipple

Dra. Pola Rojas González

Administrativos:

Sra. Ma. Verónica González Fuentes

Srta. Allison Salazar Salazar

Jefe Unidad de Análisis de Registros Clínicos-GRD

Dra. María Cecilia Rojas Urzúa

Analista Sistema GRD

2012

INDICE

INTRODUCCIÓN	3
METODOLOGIA	4
1. INFORME ESTANDAR SEGUNDO TRIMESTRE DEL 2012 vs 2011 vs CASUÍSTICA NACIONAL.....	5
1.1 Indicadores de Producción y Eficiencia en uso de camas	5
1.2 Características del egreso hospitalario.....	5
1.3 Característica de la atención.....	5
1.4 Indicadores de desempeño clínico.....	6
1.5 Indicadores de ocupación de Unidades Críticas (UPC).....	6
1.6 Calidad del CMBD.....	6
2. INDICADORES GENERALES SEGUNDO TRIMESTRE 2011 vs 2012.....	7
3. INDICADORES DEPURADOS SEGUNDO TRIMESTRE 2011 vs 2012.....	8
4. ANÁLISIS GENERAL DE LA CASUÍSTICA DEL HOSPITAL DE URGENCIA ASISTENCIA PÚBLICA JULIO 2010 – JUNIO 2012.....	9
5. ESTADÍA MEDIA EN SERVICIOS CLINICOS - UNIDADES DE PACIENTE CRÍTICO Y UNIDAD DE EMERGENCIA HUAP2011- 2012 POR TRIMESTRE	10
6. ESTADÍA MEDIA EN SERVICIOS CLINICOS Y UNIDAD DE EMERGENCIA HUAP 2011- 2012 POR TRIMESTRE	11
7. ESTADÍA MEDIA UNIDADES DE PACIENTE CRÍTICO HUAP 2011 -2012 POR TRIMESTRE.....	12
8. ESTADÍA MEDIA UNIDAD DE EMERGENCIA 2011 -2012 POR TRIMESTRE.....	13
9. INDICADORES FUNCIONALES POR SERVICIO.....	14
10. VALORES EXTREMOS SEGUNDO TRIMESTRE 2012.....	15
11. OUTLIERS SUPERIORES POR SERVICIOS Y UPC SEGUNDO TRIMESTRE 2012.....	15
12. TIPO DE INGRESO.....	16
13. CONDICION DE EGRESO.....	16
14. DIAGNÓSTICOS MÁS FRECUENTES.....	17
15. DIAGNOSTICOS ASOCIADOS A MAYOR COMPLEJIDAD SEGUNDO TRIMESTRE 2012.....	18
16. PROCEDIMIENTOS MÁS FRECUENTES	19
17. PROCEDIMIENTO ASOCIADO A MAYOR COMPLEJIDAD SEGUNDO TRIMESTRE 2012.....	20
18. 25 GRD MÁS FRECUENTES.....	21
19. DISTRIBUCIÓN SEGÚN RIESGO DE SEVERIDAD DEL PACIENTE.....	22
20. DISTRIBUCIÓN SEGÚN RIESGO DE MORTALIDAD DEL PACIENTE.....	22

INTRODUCCIÓN

El Ministerio de Salud ha venido impulsando una serie de iniciativas tendientes a favorecer la implementación exitosa de la Reforma de Salud, iniciándose desde su implementación un trabajo para apoyar y conducir el proceso de transformación hospitalaria de todos los establecimientos de mayor complejidad del país, con énfasis en estrategias que faciliten el tránsito a la Autogestión.

La temática actual de cómo administrar y liderar de la mejor manera posible un centro de salud y que debemos entender como una verdadera aplicación de la *Gestión Clínica*, sumado a una nueva condición organizacional y que responde a las exigencias de *hospitales autogestionados*; requieren necesariamente del respaldo de información activa e inmediata, que de cuenta de la productividad a través de su casuística resuelta en las personas en un todo, como secuencia de múltiples acciones destinadas a resolver las enfermedades de las personas en forma integral y oportuna.

Esta información clínica concreta y demostrable, se constituya ni más ni menos en evidencia clínica propia y comparable, lo cual le permitirá definitivamente al gestor en cualquiera de los niveles de operación, disponer de argumentos sólidos y confiables para la ejecución de su gestión, situación que además motiva la adhesión al sistema del usuario interno, principalmente del clínico, el que finalmente está en contacto directo con el paciente-cliente, que son los médicos y no médicos (enfermeras, matronas, técnicos, químicos, personal de apoyo, etc.) del nivel directivo, quienes necesitan conocer de los procesos de la empresa para su gerenciamiento .

La medición del producto hospitalario, de indicadores de calidad y asociarlo a otro sistema informático que mida la contabilidad analítica, permite resolver la integración de la producción y los gastos que se le asocian; en definitiva, un paso a la medición del costo de producción y de riesgo de la Institución.

Para cumplir con lo planteado anteriormente y que responde a las necesidades hacen referencia al Sistema de Clasificación de Pacientes denominado *Grupos Relacionados por el Diagnóstico (GRD)*. Esta es una herramienta tecnológica que permite contar con información clínica válida de sus pacientes atendidos y financiera cuando se le asocia a un método de contabilidad analítica, generando una plataforma única de excelencia para una mejoría significativa de la gestión clínica financiera de los Hospitales.

METODOLOGIA

El estudio analizará la actividad clínica del Hospital de Urgencia Asistencia Pública de los meses de **abril a junio del 2012**, utilizando el sistema GRD instalado y que se compone de los siguientes softwares: para la codificación **CMBDCoder2** (codificación diagnósticos en CIE 10 y procedimientos en CIE 9 - MC), para el análisis clínico estadístico de la base de datos, el analizador Estadístico Clínico-Asistencial **ALCOR-GRD**.

La fuente primaria de información la constituye la ficha clínica de cada egreso hospitalario, incluyendo entre sus documentos importantes la epicrisis, los protocolos operatorios, de procedimientos mayores, las evaluaciones médicas diarias y de enfermería, las indicaciones médicas, los procedimientos clínicos diarios, los resultados de exámenes e interconsultas y todo reporte que de cuenta de la progresión de la hospitalización de cada persona.

El alcance de la muestra codificada y analizada corresponde al **100%** del **total de la casuística** de este período enero a marzo del 2012, según censo informado por la Unidad de Estadística del Hospital.

La captura, procesamiento, análisis y reporte del conjunto mínimo básico de datos (CMBD) extraído estuvo **a cargo de la Unidad de Análisis de Registros Clínicos GRD**, del Hospital de Urgencia Asistencia Pública Dr. Alejandro del Río.

Las unidades de producción hospitalaria dada la universalidad de las camas, están asociadas al productor por **"Servicio Clínico y a las dos Unidades de Paciente Crítico"**.

Algunos de los indicadores son específicos del Sistema GRD y surgen de comparar el comportamiento de la casuística del Hospital con las características de la casuística de un conjunto de hospitales extranjeros llamada "estándar" o "norma"¹. La norma utilizada en el presente informe corresponde a la asociada al sistema IR-GRD que se basa en información de Egresos Hospitalarios Españoles denominada *Estatal 2004* (a nivel nacional aún no existe norma de comparación para este sistema).

¹ Para la extracción de información de los indicadores basados en casuística se requiere de patrones de comparación o estándares. Un estándar ideal o gold estándar, se constituirá en un objetivo al representar la excelencia. Un estándar derivado de situaciones reales en un momento dado, sean éstas de promedios o de observaciones extremas en la distribución obtenida de los hospitales actuales. La imposibilidad, por el momento, de disponer de estándares ideales obliga a la utilización, como patrón de referencia, de grandes bases de datos hospitalarias disponibles. No se trata, pues, de un patrón oro o ideal, sino de la situación actual de los hospitales y, por tanto, cualquier desviación no presupone de entrada un juicio de valor y debe ser interpretada como posicionamiento respecto a la realidad del entorno.

1. INFORME ESTANDAR SEGUNDO TRIMESTRE DEL 2012 vs 2011 vs CASUÍSTICA NACIONAL

Hospital:		HOSPITAL DE URGENCIA ASISTENCIA PÚBLICA DR. ALEJANDRO DEL RÍO					
cód		11 - 195					
Actividad: Hospitalización	Promedio País 2° Trimestre 2012	2011 2°Tri	2012			2° trimestre	
			Abril	Mayo	Junio		
Indicadores de Producción y Eficiencia uso de camas							
Nº egresos brutos	155.389	2.689	745	750	758	2.253	
Nº egresos sin casos extremos	144.283	2.575	711	700	733	2.144	
Nº Camas de dotación		291	291	291	237	273	
Promedio Camas disponibles (en trabajo)		289	252	230	228	237	
Días totales hospitalización bruto	968.186	24.802	6.673	7.869	6.021	20.562	
Índice ocupacional (%)		94,4	91,7	92,8	92,9	92,4	
Índice Complejidad (Case - Mix) (Peso Medio GRD)	0.81	1.14	1.16	1.17	1.17	1.16	
Unidades Productivas (UCH)	125.865	30.632	870,5	885,0	886,9	2.657	
Índice funcional	0.9527	1.020	1.014	1.031	0.982	1.029	
Estadía media bruta	6,2	9,0	9,0	10,5	7,9	9,1	
Estadía media depurada	5,1	8,0	8,1	8,2	7,2	7,8	
Características del egreso hospitalario							
Edad promedio	37,2	55,7	53,8	52,1	55,7	54,9	
Edad (Mediana)	34	58	55	57	57	56	
Sexo	% Masculino	37,9	54,4	55,6	58,0	53,2	55,6
	% Femenino	62,1	45,6	44,4	42,0	46,8	44,4
Niveles de Severidad	% Menor	68,3	48,6	59,3	59,9	52,1	57,1
	% Moderada	18,6	21,7	16,5	18,8	20,1	18,5
	% Mayor	13,1	29,7	24,2	21,3	27,8	24,5
Previsión	% FONASA (MAI)	93,0	91,4	91,9	91,6	92,5	92,0
	% FONASA (MLE)	3,1	0	0	0	0	0
	% OTROS	3,9	8,6	8,1	8,0	7,5	8,0
Características de la atención							
Tipo ingreso (%)	Urgente	54,5	2.651	737	738	751	2.226
	Programado	24,6	38	8	12	7	27
	Obstétrica	20,8	0	0	0	0	0
Procedencia (%)	Unidad Emergencia	51,0	1.949	401	444	425	1.270
	Consultorio Especial	21,1	566	230	238	244	712
	otros hospitales	9,0	71	18	20	23	64
	otros	18,9	101	95	47	65	207
Servicio de Salud Origen (%)	Servicio Salud (Red propia)		86,1	85,1	86,0	85,9	85,7
	otros servicios de la Red		14,0	14,9	14,0	14,1	14,3

Hospital:	HUAP	Promedio País 2° Trimestre 2012	2012				
cód	11 - 195	2°Tri 2011	Abril	Mayo	Junio	2° trimestre	
Indicadores Desempeño clínico							
Nº egresos fallecidos	3.985	222	66	59	59	184	
% mortalidad intrahospitalaria	2.56	8,26	8,86	7,87	7,78	8,17	
% de reingresos (Urgentes a 7 días)	0.7	0,3	0,4	0,2	0,1	0,6	
% de reingresos (Urgentes a 30 días)	1.7	2,1	0,8	0,6	0,3	1,7	
Nº de egresos con estadía prolongada (Outliers)	9.791	114	33	50	25	108	
% de egresos con estadía prolongada (Outliers)	6.3	4,2	4,4	6,7	3,3	4,8	
Estadía Promedio egresos outliers	22.7	31,86	28,80	42,80	29,76	35,31	
Indicadores de ocupación de Unidades Críticas (UPC)							
Total Pacientes UPC (incluye traslados internos)	17.411	295	110	113	98	321	
% Pacientes en Cuidados Intensivos (UCI)	4.2	5,5	6,6	7,5	5,9	6,5	
% de Pacientes UCI en VMI	51.2	66,2	69,4	75,0	87,8	76,7	
Índice de Complejidad en UCI	2.88	4,39	4,07	3,74	4,1	3,95	
Estadía promedio en UCI	8.1	15,2	12,0	11,6	12,2	11,9	
% Pacientes en UTI	7.0	8,0	8,2	76,0	751,0	7,8	
Índice de Complejidad en UTI	1.82	3,06	3,24	2,69	2,39	2,79	
Estadía promedio en UTI	6.4	5,4	6,7	7,1	7,2	7,0	
% de egresos en VMI respecto al total de egresos HUAP	2.3	4,4	6,2	6,7	5,7	6,2	
Calidad del CMBD							
% casos codificados del total de egresos		100	100	100	100	100	
Nº de diagnósticos por Egreso	3	5,1	3,9	4,0	4,3	4,1	
Nº de procedimientos por Egreso	7	10,9	9,8	9,8	9,5	9,7	

2. INDICADORES GENERALES SEGUNDO TRIMESTRE 2011 vs 2012

DATOS GENERALES DEL HUAP	Periodo Análisis abril a junio 2012	Periodo Comparativo abril a junio 2011	Variación	%
Altas Brutas	2.253	2.689	-436	-16
EM Bruta	9,13	9,04	0,09	0,97
Altas Estancia <= 1 y Programados	11	7	4	57
Altas Depuradas	2.145	2.575	-430	-17
Estancia Media Depurada	7,81	8,03	-0,22	-2,74
Peso Medio - Case Mix (2)	1,1645	1,1402	0,0244	2,1375
Éxitus	184	222	-38	-17
% Éxitus con GRDs Inespecíficos	0,00%	0,00%	0,00%	
Altas Codificadas	2.253	2.689	-436	-16
% Codificación	100,00%	100,00%	0,00%	0,00%
Media Dx Codificados / Alta	4,08	5,1	-1,01	-19,88
Media Proced. Codificados / Alta	9,66	10,92	-1,27	-11,59
* E.Media PreQuirurgica Programada	1,32	5,57	-4,25	-76,34
* E.Media PreQuirurgica Urgente	3,47	3,51	-0,04	-1,07
* E.Media PreQuirurgica Total	3,43	3,55	-0,13	-3,55
* E.Media PostQuirurgica Programada	1,27	2,96	-1,69	-57,06
* E.Media PostQuirurgica Urgente	5,47	5,6	-0,13	-2,29
* E.Media PostQuirurgica Total	5,39	5,54	-0,15	-2,7
GRDs Quirúrgicos. Sin Fecha Intervención	120	254	-134	-53

*Los datos corresponden a GRD´s comunes con la Norma de comparación

(1): Altas con al menos un Diagnóstico o un Procedimiento codificado

(2): Calculado sin Altas en GRD inespecíficos

(*): Calculado sólo GRD´s Quirúrgicos con Fecha de Intervención

3. INDICADORES DEPURADOS SEGUNDO TRIMESTRE 2011 vs 2012

DATOS DEPURADOS			
	Periodo Análisis abril a junio 2012	Periodo Comparativo abril a junio 2011	Variación Abs
Altas Depuradas	2.144	2.575	-430
EM Depurada	7,81	8,03	-0,22
PM Depurado	1,1735	1,1438	0,0296
EM Norma Depurada	6,62	6,61	0,01
Diferencia Norma	1,19	1,42	-0,23
EMAC	6,8	6,74	0,05
EMAF	7,88	8,04	-0,16
IEMA	0,9908	0,9981	-0,0072
Índice Casuístico	1,1901	1,2169	-0,0268
Índice Funcional	1,0265	1,0201	0,0065
Impacto (Estancias Evitables)	-155,21	-40,3	-114,91

Los datos corresponden a GRDs comunes con la Norma de comparación

EMAC: Estancia media ajustada por la casuística del Estándar (se calcula aplicando la EM del Hospital a los GRDs del Estándar)

EMAF: Estancia media ajustada por el funcionamiento del Estándar (se calcula aplicando la EM del Estándar a los GRDs del Hospital)

IEMA: Índice de Estancia Media Ajustada (EM hospital / EMAF)

- Un IEMA mayor 1 indica un peor funcionamiento respecto del Estándar
- Un IEMA menor 1 indica un mejor funcionamiento respecto del Estándar
-

Índice Casuístico: Un índice menor 1 indica que la casuística del Hospital es menos compleja en el sentido de que tiene una menor proporción de casos con estancias prolongadas según el funcionamiento del Estándar (EMAF / EM estándar)

Índice Funcional: Relaciona el funcionamiento del Hospital respecto del Estándar (EMAC / EM estándar)

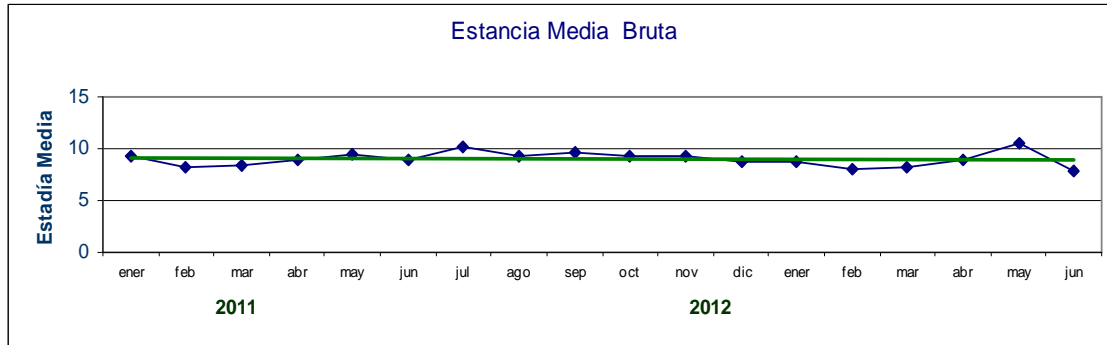
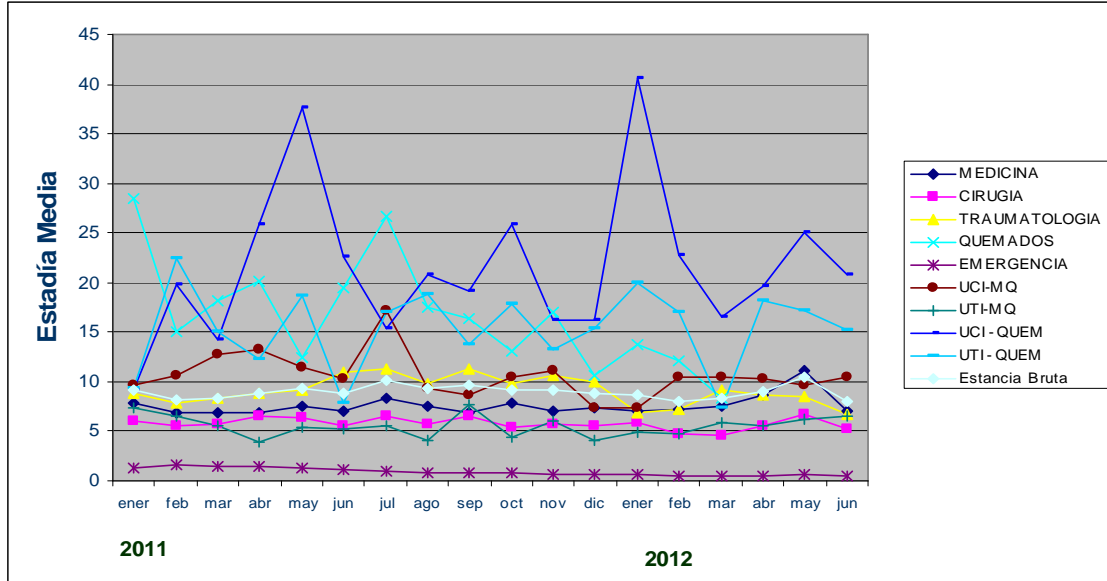
- Un IF mayor 1 indica una menor eficiencia respecto del Estándar

Estancias Evitables: Estancias ahorradas o gastadas respecto del estándar (Altas * Diferencia EM)

4. ANÁLISIS GENERAL DE LA CASUÍSTICA DEL HOSPITAL DE URGENCIA ASISTENCIA PÚBLICA JULIO 2010 – JUNIO 2012

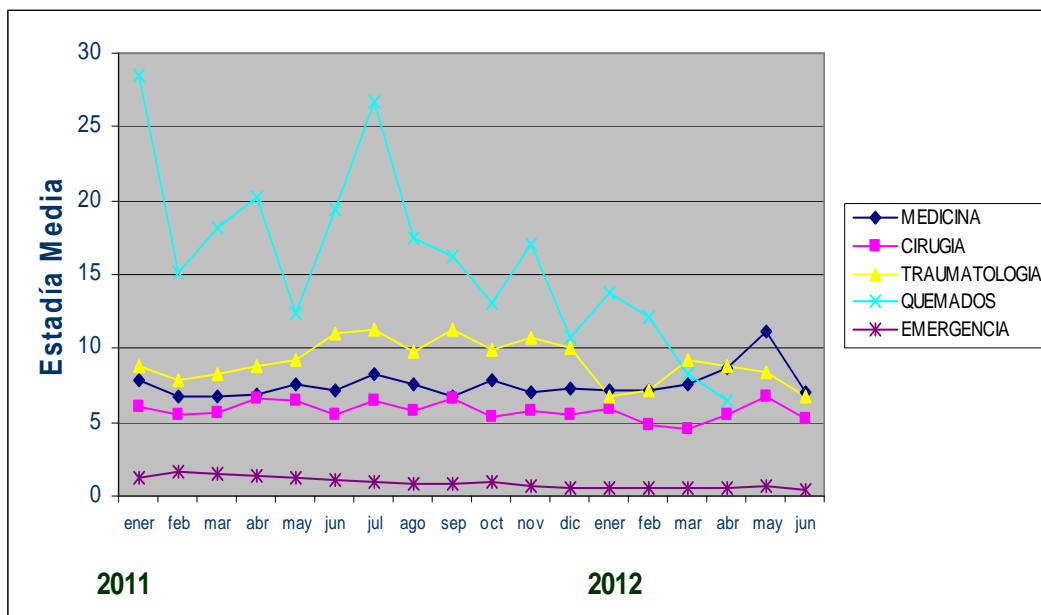
Año	Mes	Altas Brutas	Estadía Media	Edad años - Media-	Peso GRD. Medio (Todos)	Outliers Superiores Casos	% Outliers Superiores	Éxitos Casos	% Éxitos	Reingresos Urgentes - Casos-	% Reingresos Urgentes
2010	Julio	403	7,76	55,13	0,95	22	5,46	27	6,7	1	0,25
	Agosto	778	9,81	58,57	1,17	37	4,76	110	14,14	6	0,77
	Septiembre	898	8,56	57,72	1,2	38	4,23	125	13,92	18	2
	Octubre	1.025	8,73	55,36	1,12	48	4,68	85	8,29	29	2,83
	Noviembre	984	7,47	57,24	1,06	43	4,37	86	8,74	31	3,15
	Diciembre	776	10,24	57,36	1,08	54	6,96	63	8,12	15	1,93
Total 2010		4.864	8,78	56,99	1,11	242	4,98	496	10,2	100	2,06
2011	Enero	919	9,19	55,04	1,17	52	5,66	64	6,96	13	1,41
	Febrero	902	8,2	54,29	1,08	39	4,32	69	7,65	18	2
	Marzo	993	8,37	54,78	1,13	35	3,52	55	5,54	16	1,61
	Abril	898	8,85	55,23	1,13	41	4,57	86	9,58	13	1,45
	Mayo	893	9,4	56,88	1,16	41	4,59	66	7,39	17	1,9
	Junio	898	8,88	54,98	1,13	32	3,56	70	7,8	24	2,67
	Julio	797	10,14	58,06	1,24	46	5,77	82	10,29	19	2,38
	Agosto	888	9,29	56,34	1,18	38	4,28	89	10,02	16	1,8
	Septiembre	890	9,69	55,05	1,22	37	4,16	81	9,1	21	2,36
	Octubre	872	9,18	55,22	1,09	45	5,16	66	7,57	22	2,52
	Noviembre	870	9,23	56,05	1,12	46	5,29	81	9,31	15	1,72
	Diciembre	957	8,83	54,51	1,08	56	5,85	78	8,15	11	1,15
Total 2011		10.777	9,08	55,5	1,14	508	4,71	887	8,23	205	1,9
2012	Enero	950	8,69	54,15	1,15	37	3,89	72	7,58	24	2,53
	Febrero	952	8,04	54,69	1,12	36	3,78	60	6,3	25	2,63
	Marzo	921	8,25	52,85	1,08	41	4,45	58	6,3	17	1,85
	Abril	745	8,96	53,75	1,16	33	4,43	66	8,86	18	2,42
	Mayo	750	10,49	55,12	1,17	50	6,67	59	7,87	13	1,73
	Junio	758	7,94	55,65	1,16	25	3,3	59	7,78	7	0,92
Total 2012		5.076	8,68	54,32	1,14	222	4,37	374	7,37	104	2,05
Total general		20.717	8,91	55,56	1,13	972	4,69	1757	8,48	409	1,97

5. ESTADÍA MEDIA EN SERVICIOS CLINICOS- UNIDADES DE PACIENTE CRÍTICO Y UNIDAD DE EMERGENCIA HUAP 2011 - 2012



	2011												2012					
	ener	feb	mar	abr	may	jun	jul	ago	sep	oct	nov	dic	ener	feb	mar	abr	may	jun
MEDICINA	7,9	6,8	6,8	6,9	7,6	7,1	8,3	7,6	6,8	7,8	7	7,3	7,1	7,2	7,6	8,6	11,1	7,0
CIRUGIA	6,1	5,5	5,7	6,6	6,4	5,5	6,5	5,8	6,6	5,4	5,8	5,5	5,9	4,8	4,6	5,6	6,7	5,3
TRAUMATOLOGIA	8,8	7,8	8,3	8,8	9,2	11	11,3	9,8	11,3	9,9	11	10	6,8	7,2	9,2	8,8	8,5	6,8
QUEMADOS	29	15,1	18	20	12	19,4	26,7	17,5	16,3	13,1	17	10,7	13,7	12,1	8,3	-	-	-
EMERGENCIA	1,3	1,7	1,5	1,4	1,3	1,1	1	0,8	0,8	0,9	0,7	0,6	0,6	0,5	0,5	0,5	0,6	0,5
UCI-MQ	9,6	10,7	13	13	11	10,3	17,2	9,4	8,7	10,4	11	7,3	7,4	10,4	10	10	9,7	10,4
UTI-MQ	7,3	6,6	5,6	4	5,4	5,3	5,5	4,1	7,7	4,5	6,1	4,1	4,9	4,7	5,9	5,6	6,3	6,6
UCI - QUEM	9,2	19,8	14	26	38	22,6	15,4	20,8	19,2	25,8	16	16,2	40,6	22,7	17	20	25,0	20,9
UTI - QUEM	9,4	22,5	15	12	19	7,9	17	18,9	13,8	17,9	13	15,4	20	17	7,4	18	17,3	15,3
Estancia Bruta	9,2	8,2	8,4	8,9	9,4	8,9	10,1	9,3	9,7	9,2	9,2	8,8	8,7	8	8,3	9	10,5	7,9

6. ESTADÍA MEDIA EN SERVICIOS CLINICOS Y UNIDAD DE EMERGENCIA HUAP 2011 - 2012

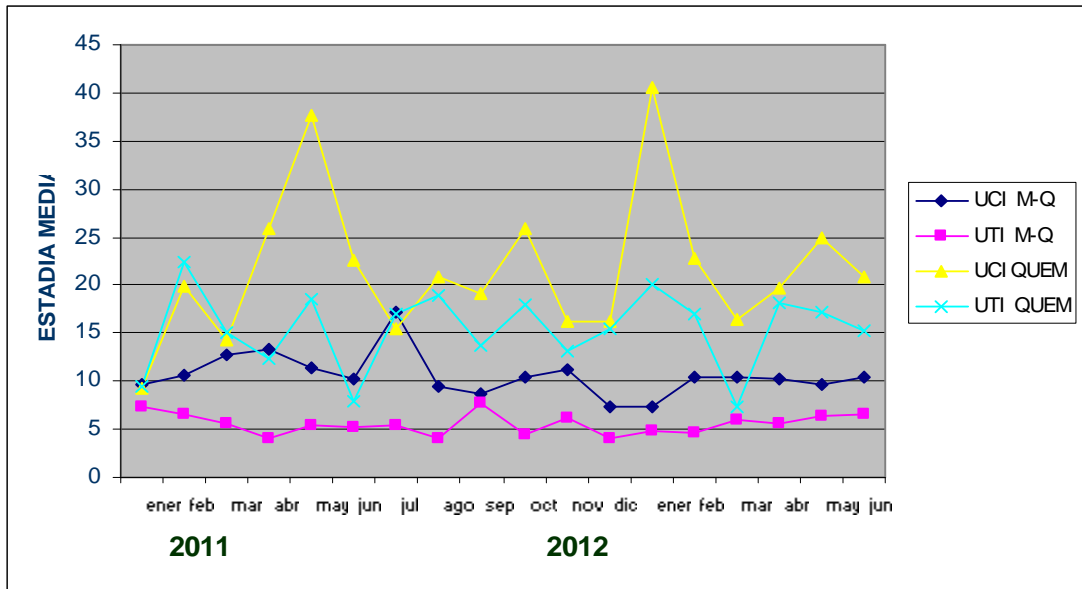


2011	1°T				2°T				3°T			4°T				
	ener	feb	mar	Promedio	abr	may	jun	Promedio	jul	ago	sep	Promedio	oct	nov	dic	Promedio
MEDICINA	7,9	6,8	6,8	7,1	6,9	7,6	7,1	7,2	8,3	7,6	6,8	7,6	7,8	7,0	7,3	7,4
CIRUGIA	6,1	5,5	5,7	5,8	6,6	6,4	5,5	6,2	6,5	5,8	6,6	6,3	5,4	5,8	5,5	5,6
TRAUMATOLOGIA	8,8	7,8	8,3	8,3	8,8	9,2	11,0	9,6	11,3	9,8	11,3	10,8	9,9	10,7	10,0	10,2
QUEMADOS	28,5	15,1	18,1	20,6	20,2	12,4	19,4	17,3	26,7	17,5	16,3	20,2	13,1	17,1	10,7	13,6
EMERGENCIA	1,3	1,7	1,5	1,5	1,4	1,3	1,1	1,3	1,0	0,8	0,8	0,9	0,9	0,7	0,6	0,7

2012	1°T				2°T			
	ener	feb	mar	Promedio	abr	may	jun	Promedio
MEDICINA	7,1	7,2	7,6	7,3	8,6	11,1	7,0	8,93
CIRUGIA	5,9	4,8	4,6	5,1	5,6	6,7	5,3	5,85
TRAUMATOLOGÍA	6,8	7,2	9,2	7,7	8,8	8,5	6,8	8,00
QUEMADOS	13,7	12,1	8,3	11,3	6,5	-	-	-
EMERGENCIA	0,6	0,5	0,5	0,5	0,5	0,6	0,5	0,54

* Desde Abril del 2012, se eliminó la Sala de Quemados del sector A.

7. ESTADÍA MEDIA UNIDADES DE PACIENTE CRÍTICO HUAP 2011 - 2012

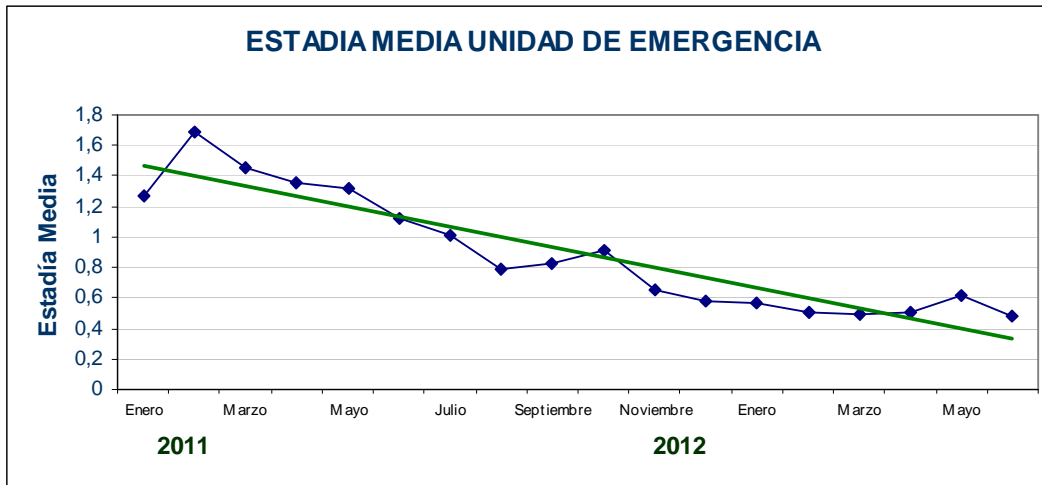


2011	1° T				2° T				3° T			4° T				
	ener	feb	mar	Promedio	abr	may	jun	Promedio	jul	ago	sep	Promedio	oct	nov	dic	Promedio
UCI M-Q	9,6	10,7	12,7	11,0	13,3	11,4	10,3	11,7	17,2	9,4	8,7	11,8	10,4	11,2	7,3	9,6
UTI M-Q	7,3	6,6	5,6	6,5	4,0	5,4	5,3	4,9	5,5	4,1	7,7	5,8	4,5	6,1	4,1	4,9
UCI QUEM	9,2	19,8	14,2	14,4	25,8	37,6	22,6	28,7	15,4	20,8	19,2	18,5	25,8	16,2	16,2	19,4
UTI QUEM	9,4	22,5	15,1	15,7	12,3	18,6	7,9	12,9	17,0	18,9	13,8	16,6	17,9	13,2	15,4	15,5

2012	1° T				2° T			
	ener	feb	mar	Promedio	abr	may	jun	Promedio
UCI M-Q	7,4	10,4	10,4	9,4	10,3	9,7	10,4	10,1
UTI M-Q	4,9	4,7	5,9	5,2	5,6	6,3	6,6	6,2
UCI QUEM	40,6	22,7	16,5	26,6	19,67	25,0	20,9	21,8
UTI QUEM	20	17	7,4	14,8	18,2	17,3	15,3	16,9

8. ESTADÍA MEDIA UNIDAD DE EMERGENCIA 2011 - 2012

Año	Mes Descripción	Servicio -Descripción-	E.M. Traslado
2011	Enero	UNIDAD EMERGENCIA ADULTOS	1,27
	Febrero	UNIDAD EMERGENCIA ADULTOS	1,69
	Marzo	UNIDAD EMERGENCIA ADULTOS	1,45
	Abril	UNIDAD EMERGENCIA ADULTOS	1,35
	Mayo	UNIDAD EMERGENCIA ADULTOS	1,32
	Junio	UNIDAD EMERGENCIA ADULTOS	1,12
	Julio	UNIDAD EMERGENCIA ADULTOS	1,01
	Agosto	UNIDAD EMERGENCIA ADULTOS	0,79
	Septiembre	UNIDAD EMERGENCIA ADULTOS	0,82
	Octubre	UNIDAD EMERGENCIA ADULTOS	0,91
	Noviembre	UNIDAD EMERGENCIA ADULTOS	0,65
	Diciembre	UNIDAD EMERGENCIA ADULTOS	0,58
Total 2011			0,93
2012	Enero	UNIDAD EMERGENCIA ADULTOS	0,57
	Febrero	UNIDAD EMERGENCIA ADULTOS	0,51
	Marzo	UNIDAD EMERGENCIA ADULTOS	0,49
	Abril	UNIDAD EMERGENCIA ADULTOS	0,51
	Mayo	UNIDAD EMERGENCIA ADULTOS	0,62
	Junio	UNIDAD EMERGENCIA ADULTOS	0,48
Total 2012			0,53



9. INDICADORES FUNCIONALES POR SERVICIO

Casuística HUAP Segundo Trimestre 2012

Norma IRv2.3 MINSAL 2010-2011v1.0													
Servicio Alta	Altas Depuradas	E. Media Depurada	Peso Medio Depurado	E. Media Norma	Diferencia Norma	EMAC	EMAF	IEMA	Índice de Casuístico	Índice Funcional	Est. Evitables	Cama Día Evitable	
20-110 - MEDICINA	644	9,12	1,0641	7,78	1,34	9,10	8,25	1,1064	1,0598	1,1694	565	6,28	
20-120 - CIRUGIA	994	5,79	0,9980	5,94	-0,15	6,31	6,39	0,9059	1,0757	1,0820	-598	-6,84	
20-123 - CIRUGIA PLASTICA-QUEMADOS ADULTOS	1	34,00	0,8573	17,17	16,83	34,00	17,18	1,9798	1,0000	1,9798	17	0,58	
20-130 - TRAUMATOLOGIA Y ORTOPEDIA	379	8,24	1,0909	7,28	0,96	8,61	7,93	1,0388	1,0885	1,1820	119	1,32	
20-312 - UNIDAD DE CUIDADOS INTENSIVOS ADULTO	57	8,67	3,5457	12,98	-4,32	6,24	17,04	0,5088	1,3125	0,4804	-477	-5,30	
20-320 - UNIDAD DE TRATAMIENTO INTERMEDIO (UTI) (INDIFERENCIADO) ADULTO	41	14,56	2,4895	9,31	5,25	9,93	13,22	1,1011	1,4197	1,0858	55	0,61	
20-325 - UNIDAD DE TRATAMIENTO INTERMEDIO QUEMADOS	14	33,36	3,5125	17,44	15,92	35,92	23,23	1,4382	1,3319	2,0597	142	1,58	
20-331 - UNIDAD DE CUIDADOS INTENSIVOS QUEMADOS	15	26,87	4,8840	25,65	1,22	25,24	25,38	1,0588	0,9898	0,9843	22	0,25	
Total general	2.145	7,81	1,1735	7,60	0,21	8,42	7,88	0,9908	1,0374	1,1089	-155	-1,72	

Los datos depurados corresponden a las altas excluyendo pacientes outliers y aquellos con estancia de 0 días y alta a domicilio

EMAC: Estancia media ajustada por la casuística del Estándar (se calcula aplicando la EM del Hospital a los GRDs del Estándar)

EMAF: Estancia media ajustada por el funcionamiento del Estándar (se calcula aplicando la EM del Estándar a los GRDs del Hospital)

IEMA: Índice de Estancia Media Ajustada (EM hospital / EMAF)

- Un IEMA mayor a 1 indica un **peor funcionamiento** respecto del Estándar
- Un IEMA menor a 1 indica un **mejor funcionamiento** respecto del Estándar

Índice Casuístico: Un índice menor a 1 indica que la casuística del Hospital es menos compleja en el sentido de que tiene una menor proporción de casos con estancias prolongadas según el funcionamiento del Estándar (EMAF / EM estándar)

Índice Funcional: Relaciona el funcionamiento del Hospital respecto del Estándar (EMAC / EM estándar)

- Un IF mayor a 1 indica una menor eficiencia respecto del Estándar

Estancias Evitables: Estancias ahorradas o gastadas respecto del estándar (Altas * Diferencia EM)

Cama Día Evitable: Ocupación de Camas ahorradas o consumidas (Est. Evitables / Días Periodo)

10. VALORES EXTREMOS SEGUNDO TRIMESTRE 2012

Resto Casos	Altas=0 días (domicilio)	% 0 y domicilio	Altas<=1 días (Programados)	% 1 y Prog	Outliers Superiores	% Outliers
2.103	31	1,38%	11	0,49%	108	4,79%

11. OUTLIERS SUPERIORES POR SERVICIOS Y UPC SEGUNDO TRIMESTRE 2012

Servicio egreso -Descripción-	Mes	Altas Brutas	Outliers Superiores. Casos	% Outliers Superiores	Peso GRD Out Superiores - Medio (Todos)	Outliers Superiores. Estancias Media
CIRUGIA	Abril	346	11	3,18	0,72	25,82
	Mayo	364	18	4,95	0,94	42,72
	Junio	325	12	3,69	1,03	26,08
Total CIRUGIA		1035	41	3,96	0,91	33,32
CIRUGIA PLASTICA-QUEMADOS	Abril	1	0	0		
Total CIRUGIA PLASTICA-QUEMADOS		1	0	0		
MEDICINA	Abril	230	20	8,7	0,69	27,25
	Mayo	206	27	13,11	1,21	47,15
	Junio	262	7	2,67	0,79	23,14
Total MEDICINA		698	54	7,74	0,96	36,67
TRAUMATOLOGIA Y ORTOPEDIA	Abril	119	2	1,68	3,35	50,5
	Mayo	136	5	3,68	0,63	19,6
	Junio	136	5	3,68	1,39	49
Total TRAUMATOLOGIA Y ORTOPEDIA		391	12	3,07	1,4	37
UNIDAD DE CUIDADOS INTENSIVOS ADULTO	Abril	24	0	0		
	Mayo	20	0	0		
	Junio	13	0	0		
Total UNIDAD DE CUIDADOS INTENSIVOS ADULTO		57	0	0		
UNIDAD DE CUIDADOS INTENSIVOS QUEMADOS	Abril	6	0	0		
	Mayo	6	0	0		
	Junio	3	0	0		
Total UNIDAD DE CUIDADOS INTENSIVOS QUEMADOS		15	0	0		
UNIDAD DE TRATAMIENTO INTERMEDIO (UTI)	Abril	15	0	0		
	Mayo	13	0	0		
	Junio	14	1	7,14	0,6	24
Total UNIDAD DE TRATAMIENTO INTERMEDIO (UTI)		42	1	2,38	0,6	24
UNIDAD DE TRATAMIENTO INTERMEDIO QUEMADOS	Abril	4	0	0		
	Mayo	5	0	0		
	Junio	5	0	0		
Total UNIDAD DE TRATAMIENTO INTERMEDIO QUEMADOS		14	0	0		
		2253	108	4,79	0,99	35,31

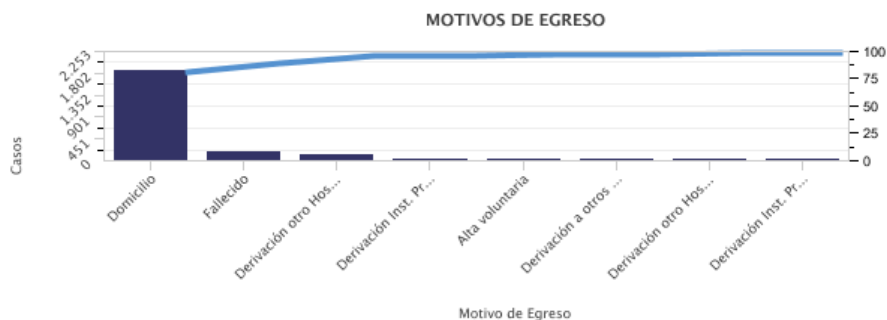
12. TIPO DE INGRESO

Tipo Ingreso	Casos abril - junio 2012	%	Periodo comp. abril - junio 2011	Variación
Programada	27	1,20%	38	-11
Urgencia	2.226	98,80%	2.651	-425
Total	2.253	100,00%	2.689	-436



13. CONDICION DE EGRESO

Motivo de Egreso	Casos abril - junio 2012	Periodo comp abril - junio 2011	Variación
Domicilio	1.860	2.136	-276
Fallecido	184	222	-38
Derivación otro Hospital del Servicio	136	174	-38
Derivación Inst. Privada (compra de servicios)	24	50	-26
Alta voluntaria	19	26	-7
Derivación a otros centros (Cárcel, Hogar de ancianos)	14	39	-25
Derivación otro Hospital de la Red Nacional	10	34	-24
Derivación Inst. Privada (voluntario)	6	8	-2
Total	2.253	2.689	-436



14. DIAGNÓSTICOS MÁS FRECUENTES SEGUNDO TRIMESTRE 2012

Nº	Diagnóstico Principal	Altas Brutas	%	Estadía Media	Peso GRD. Medio (Todos)
1	K35.8 - Otras apendicitis agudas y las no especificadas	144	5,1	1,28	0,79
2	K80.0 - Cálculo de la vesícula biliar con colecistitis aguda	92	3,26	6,04	1,04
3	I21.4 - Infarto subendocárdico agudo del miocardio	69	2,44	8,55	1,27
4	J18.9 - Neumonía, no especificada	68	2,41	11,94	1,17
5	S72.10 - Fractura pertrocanteriana - Cerrada	48	1,7	14,54	1,43
6	I50.0 - Insuficiencia cardíaca congestiva	41	1,45	9	0,85
7	S82.80 - Fractura de otras partes de la pierna - Cerrada	33	1,17	7,36	1,06
8	I20.0 - Angina inestable	31	1,1	7,1	0,7
9	K80.5 - Cálculo de conducto biliar sin colangitis ni colecistitis	29	1,03	7,03	0,82
10	K35.3 - Apendicitis aguda con peritonitis localizada	27	0,96	3,56	0,98
11	E11.5 - Con complicaciones circulatorias periféricas	25	0,89	15,6	1,1
12	N39.0 - Infección de vías urinarias, sitio no especificado	25	0,89	9,88	0,68
13	K35.2 - Apendicitis aguda con peritonitis generalizada	24	0,85	6,96	1,1
14	K85.1 - Pancreatitis biliar aguda	23	0,81	12,65	0,74
15	I63.5 - Infarto cerebral debido a oclusión o estenosis no especificada de arterias cerebrales	22	0,78	20,91	1,81
16	K61.0 - Absceso anal	21	0,74	1,48	0,47
17	K80.2 - Cálculo de la vesícula biliar sin colecistitis	21	0,74	7,14	0,94
18	S52.50 - Fractura de la epífisis inferior del radio - Cerrada	21	0,74	4,38	0,88
19	I21.0 - Infarto transmural agudo del miocardio de la pared anterior	19	0,67	6,95	1,42
20	K85.9 - Pancreatitis aguda, no especificada	19	0,67	27,11	1,2
21	S06.30 - Traumatismo cerebral focal - Sin herida intracraneal	19	0,67	8,89	1,39
22	S72.00 - Fractura del cuello de fémur - Cerrada	17	0,6	10,94	1,48
23	S82.60 - Fractura del maléolo externo - Cerrada	17	0,6	4,65	0,96
24	I61.0 - Hemorragia intracerebral en hemisferio, subcortical	16	0,57	9,88	1,32
25	I85.0 - Várices esofágicas con hemorragia	16	0,57	9,31	1
26	I21.3 - Infarto transmural agudo del miocardio, de sitio no especificado	15	0,53	8,67	1,28
27	T29.2 - Quemaduras de múltiples regiones, mencionadas como de no más de segundo grado	15	0,53	29,6	3,56
28	E11.4 - Con complicaciones neurológicas	14	0,5	15	1,48
29	I74.3 - Embolia y trombosis de arterias de los miembros inferiores	14	0,5	17,14	2,06
30	J44.1 - Enfermedad pulmonar obstructiva crónica con exacerbación aguda, no especificada	14	0,5	9,29	0,68
31	K57.3 - Enfermedad diverticular del intestino grueso sin perforación ni absceso	14	0,5	5,71	0,61
32	N10 - Nefritis tubulointersticial aguda	14	0,5	8,5	0,51
33	T06.8 - Otros traumatismos especificados que afectan múltiples regiones del cuerpo	14	0,5	31,29	4,3
34	A04.7 - Enterocolitis debida a Clostridium difficile	13	0,46	17,92	0,62
35	I48 - Fibrilación y aleteo auricular	13	0,46	7,92	0,87
36	S82.20 - Fractura de la diáfisis de la tibia - Cerrada	13	0,46	12,77	1,02
37	T81.4 - Infección consecutiva a procedimiento, no clasificada en otra parte	13	0,46	15,77	1,01
38	I21.1 - Infarto transmural agudo del miocardio de la pared inferior	12	0,43	4,42	1,45
39	I63.9 - Infarto cerebral, no especificado	12	0,43	6,75	0,86
40	I80.2 - Flebitis y tromboflebitis de otros vasos profundos de los miembros inferiores	12	0,43	6	0,52
41	K80.3 - Cálculo de conducto biliar con colangitis	12	0,43	7,25	0,72
42	T29.3 - Quemaduras múltiples, con mención al menos de una quemadura de tercer grado	11	0,39	33,27	5,26

15. DIAGNOSTICOS ASOCIADOS A MAYOR COMPLEJIDAD SEGUNDO TRIMESTRE 2012

Nº	Diagnóstico Principal	Altas Brutas	%	Estadía Media	Peso GRD. Medio (Todos)
1	B22.1 - Enfermedad por VIH, resultante en neumonitis linfoide intersticial	1	0,04	58	5,86
2	G00.9 - Meningitis bacteriana, no especificada	1	0,04	11	5,86
3	I27.2 - Otras hipertensiones pulmonares secundarias	1	0,04	12	5,86
4	J94.2 - Hemotórax	1	0,04	25	5,86
5	J96.1 - Insuficiencia respiratoria crónica	1	0,04	34	5,86
6	K22.3 - Perforación del esófago	1	0,04	5	5,86
7	K43.1 - Hernia ventral con gangrena	1	0,04	6	5,86
8	K56.0 - Íleo paralítico	1	0,04	17	5,86
9	S02.70 - Fracturas múltiples que comprometen el cráneo y los huesos de la cara - Cerrada	1	0,04	6	5,86
10	S02.71 - Fracturas múltiples que comprometen el cráneo y los huesos de la cara - Abierta	1	0,04	71	5,86
11	S12.70 - Fracturas múltiples de columna cervical - Cerrada	1	0,04	26	5,86
12	S27.30 - Otros traumatismos del pulmón - Sin herida dentro de la cavidad torácica	1	0,04	9	5,86
13	S35.0 - Traumatismo de la aorta abdominal	1	0,04	10	5,86
14	S35.8 - Traumatismo de otros vasos sanguíneos a nivel del abdomen, de la región lumbosacra y de la pelvis	1	0,04	12	5,86
15	T31.5 - Quemaduras que afectan del 50 al 59% de la superficie del cuerpo	1	0,04	4	5,86
16	G93.1 - Lesión cerebral anóxica, no clasificada en otra parte	2	0,07	25	5,46
17	T29.3 - Quemaduras múltiples, con mención al menos de una quemadura de tercer grado	11	0,39	33,27	5,26
18	K40.4 - Hernia inguinal unilateral o no especificada, con gangrena	3	0,11	17,67	5,06
19	C25.0 - Tumor maligno de la cabeza del páncreas	1	0,04	26	5,02
20	S02.10 - Fractura de la base del cráneo - Cerrada	2	0,07	19,5	4,71
21	T06.8 - Otros traumatismos especificados que afectan múltiples regiones del cuerpo	14	0,5	31,29	4,3
22	I31.9 - Enfermedad del pericardio, no especificada	1	0,04	57	4,14
23	S26.01 - Traumatismo del corazón con hemopericardio - Con herida dentro de la cavidad torácica	1	0,04	5	4,14
24	A41.9 - Septicemia, no especificada	5	0,18	21,4	4,05
25	T00.2 - Traumatismos superficiales que afectan múltiples regiones del(os) miembro(s) superior(es)	1	0,04	23	4,01
26	T81.8 - Otras complicaciones de procedimientos, no clasificadas en otra parte	1	0,04	94	4,01
27	S36.11 - Traumatismo del hígado y de la vesícula biliar - Con herida dentro de la cavidad abdominal	2	0,07	6	3,86
28	T29.2 - Quemaduras de múltiples regiones, mencionadas como de no más de segundo grado	15	0,53	29,6	3,56
29	S25.8 - Traumatismo de otros vasos sanguíneos del tórax	1	0,04	5	3,54
30	I63.8 - Otros infartos cerebrales	2	0,07	17	3,51
31	S36.51 - Traumatismo del colon - Con herida dentro de la cavidad abdominal	3	0,11	5	3,46
32	K26.5 - Crónica o no especificada, con perforación	1	0,04	17	3,46
33	K55.9 - Trastorno vascular del intestino, no especificado	1	0,04	14	3,46
34	K63.1 - Perforación del intestino (no traumática)	1	0,04	14	3,46
35	S36.31 - Traumatismo del estómago - Con herida dentro de la cavidad abdominal	1	0,04	7	3,46

18. PROCEDIMIENTOS MÁS FRECUENTES

Procedimiento Principal	Altas Brutas	%	Estadía Media	Peso GRD. Medio (Todos)
47.09 - Apendicetomía	173	6,13	2,21	0,85
51.23 - Colectistomía laparoscópica	79	2,8	7,1	1,04
79.36 - Red. abierta de fractura con fijación interna-tibia y peroné	78	2,76	7,09	1,09
45.13 - endoscopia	58	2,05	10,93	0,73
79.35 - Red. abierta de fractura con fijación interna-fémur	53	1,88	15,34	1,47
88.55 - Arteriografía coronaria con empleo de un solo catéter	51	1,81	7,73	1,2
79.32 - Red. abierta de fractura con fijación interna-radio y cubito	50	1,77	4,84	0,87
86.60 - Injerto cutáneo libre, no especificado de otra manera	38	1,35	37,34	3,86
84.11 - Amputación de dedo de pie	31	1,1	15,03	1,18
51.22 - Colectistomía	30	1,06	8,53	1,55
96.72 - Ventilación mecánica invasiva continua durante 96 horas consecutivas o más	29	1,03	20,59	5,6
86.22 - Desbridamiento escisional de herida, infección o quemadura	25	0,89	10,68	0,65
96.71 - Ventilación mecánica invasiva continua inferior a 96 horas consecutivas	24	0,85	8,17	1,68
47.01 - Apendicetomía laparoscópica	23	0,81	1,26	0,79
34.04 - Inserción de catéter intercostal para drenaje	22	0,78	9,77	1,27
86.04 - Otra incisión con drenaje de piel y tejido subcutáneo	22	0,78	5,09	0,53
79.31 - Red. Abierta de fractura con fijación interna-humero	21	0,74	12,48	1,43
93.90 - Ventilación mecánica no invasiva	21	0,74	13,48	0,93
51.88 - Extracción endoscópica de cálculo(s) del tracto biliar	18	0,64	10,06	0,79
79.39 - Red. abierta de fractura con fijación interna-otro hueso especificado	18	0,64	8,83	1,72
45.23 - Colonoscopia	17	0,6	4,88	0,61
81.52 - Sustitución parcial de cadera	16	0,57	14	1,55
01.31 - Incisión de meninges cerebrales	14	0,5	14,71	3,06
42.33 - Extirpación o eliminación (destrucción) endoscópica de lesión o de tejido del esófago	14	0,5	9,29	1,04
54.11 - Laparotomía exploratoria	14	0,5	9	2,37
84.17 - Amputación por encima de la rodilla	14	0,5	20,5	2,39
00.45 - Inserción de un stent vascular	13	0,46	7,77	1,78
36.06 - Inserción de stent(s) no liberador de fármacos en arteria coronaria	13	0,46	7,15	1,76
39.95 - Hemodiálisis	13	0,46	11,38	1,1
44.43 - Control endoscópico de hemorragia gástrica o duodenal	12	0,43	7	1,25
79.15 - Red. cerrada de fractura con fijación interna en fémur	12	0,43	11	1,46
51.87 - Inserción endoscópica de tubo tutor (stent) en conducto biliar	11	0,39	7,09	1,16
88.53 - Angiocardiógrafa de estructuras cardiacas izquierdas	11	0,39	6,82	1,31
43.11 - Gastrostomía percutánea (endoscópica) (PEG)	10	0,35	30,9	1,45
86.59 - Cierre de piel y tejido subcutáneo de otros sitios	10	0,35	1,9	0,56
45.16 - Esófago-gastro-duodenoscopia (EGD) con biopsia cerrada	9	0,32	4,89	0,78
79.37 - Red. abierta de fractura con fijación interna -tarso y metatarsiano	9	0,32	6,67	0,89
02.39 - Otras operaciones para establecer drenajes de ventrículo	8	0,28	18	3,67
45.76 - Sigmoidectomía abierta y otras	8	0,28	14,63	2,93
47.11 - Apendicetomía incidental laparoscópica	8	0,28	1,75	0,78
54.21 - Laparoscopia	8	0,28	13,38	3
54.59 - Otras lisis de adherencias peritoneales	8	0,28	7,25	1,11
01.24 - Otras craneotomías	7	0,25	15,14	4,39
51.10 - Colangiopancreatografía retrógrada endoscópica (CPRE) (ERCP)	7	0,25	3,71	0,56
79.34 - Red. abierta de fractura con fijación interna-falanges de mano	7	0,25	3,29	0,97
37.81 - Inserción inicial de un dispositivo de cámara única, no especificado como con respuesta en frecuencia	6	0,21	8,5	1,7

19. PROCEDIMIENTO ASOCIADO A MAYOR COMPLEJIDAD SEGUNDO TRIMESTRE 2012

Procedimiento Principal	Altas Brutas	%	Estadía Media	Peso GRD. Medio (Todos)
42.42 - esofagectomía total	1	0,04	5	5,86
96.72 - Ventilación mecánica invasiva continua durante 96 horas consecutivas o más	29	1,03	20,59	5,6
38.86 - Otra oclusión quirúrgica de arterias abdominales	2	0,07	10	5,44
45.82 - Colectomía total intraabdominal abierta	3	0,11	20,67	5,06
31.1 - Traqueostomía temporal	1	0,04	43	5,06
52.01 - Drenaje de quiste, pseudoquiste y absceso pancreático por catéter	1	0,04	332	5,02
01.39 - Otras incisiones cerebrales	4	0,14	17,75	4,57
01.24 - Otras craneotomías	7	0,25	15,14	4,39
37.12 - Pericardiotomía	1	0,04	57	4,14
37.49 - Otra reparación de corazón y pericardio	1	0,04	5	4,14
78.59 – Fijación interna .de otro hueso sin reducción de fractura	2	0,07	87,5	4,12
01.10 - Monitorización de la presión intracraneal	3	0,11	16,33	4,08
38.18 - Endarterectomía de arterias de miembros inferiores	1	0,04	37	4,01
86.60 - Injerto cutáneo libre, no especificado de otra manera	38	1,35	37,34	3,86
39.31 - Sutura de arteria	2	0,07	6	3,68
02.39 - Otras operaciones para establecer drenajes de ventrículo	8	0,28	18	3,67
45.73 - Hemicolectomía derecha abierta y otras	5	0,18	23,8	3,67
01.26 - Inserción de catéter(es) en cavidad o tejido craneal	1	0,04	10	3,56
81.03 - Otra fusión cervical, técnica posterior	1	0,04	38	3,56
34.02 - Toracotomía exploradora	1	0,04	0	3,54
38.85 - Otra oclusión quirúrgica de otros vasos torácicos	1	0,04	5	3,54
45.62 - Otra resección parcial de intestino delgado	6	0,21	18,5	3,52
44.69 - Otra reparación de estomago NCOC	1	0,04	7	3,46
46.10 - Colostomía, no especificada de otra manera	1	0,04	13	3,46
51.93 - Cierre de otra fístula biliar	1	0,04	7	3,27
51.99 - Otra operación sobre vía biliar NCOC	1	0,04	16	3,27
01.31 - Incisión de meninges cerebrales	14	0,5	14,71	3,06
54.21 - Laparoscopia	8	0,28	13,38	3
45.76 - Sigmoidectomía abierta y otras	8	0,28	14,63	2,93
45.34 - Otra eliminación (destrucción o extirpación) de lesión de intestino delgado, salvo duodeno	1	0,04	10	2,82
38.38 - Reseccion con anastomosis de arterias de miembros inferiores	1	0,04	21	2,81
51.98 - Otros procedimientos percutáneos sobre tracto biliar	2	0,07	14,5	2,73
46.75 - Sutura de herida de intestino grueso	3	0,11	2	2,72
81.02 - Otra fusión cervical, técnica anterior	1	0,04	6	2,68
81.08 - Fusión lumbar y lumbosacra, técnica posterior	1	0,04	5	2,68
44.41 - Sutura de úlcera gástrica	5	0,18	7	2,58
37.82 - Inserción inicial de un aparato de cámara única, con respuesta en frecuencia	1	0,04	11	2,51
79.38 - Red. abierta de fractura con fijación interna-falanges de pie	3	0,11	31	2,5
45.91 - Anastomosis de intestino delgado a intestino delgado	2	0,07	10,5	2,49
84.17 - Amputación por encima de la rodilla	14	0,5	20,5	2,39
02.12 - Otras reparaciones de meninges cerebrales	1	0,04	3	2,39
54.11 - Laparotomía exploratoria	14	0,5	9	2,37
46.03 - Exteriorización de intestino grueso	2	0,07	5	2,36
38.08 - Incision, escisión y oclusión arterias de miembros inferiores	2	0,07	7,5	2,31
81.05 - Fusión dorsal y dorsolumbar, técnica posterior	1	0,04	4	2,22
46.73 - Sutura de herida de intestino delgado, salvo duodeno	6	0,21	2,17	2,04

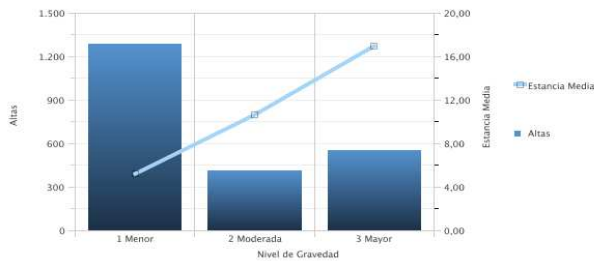
18. 25 GRD MÁS FRECUENTES

25 GRD'S MÁS FRECUENTES										
Norma IRv2.3 MINSAL 2010-2011v1.0										
GRD	Altas Depuradas	E. Media Depurada	Peso Medio Depurado	E. Media Norma	Diferencia Norma	IEMA	EMAC	Est. Evitables	Cama Dia Evitable	Indice Funcional
061131 - PH PROCEDIMIENTOS DEL APÉNDICE	190	1,49	0,7840	2,20	-0,70	0,6797	1,49	-134	-1,49	0,6797
081801 - PH PROCEDIMIENTOS EN LAS EXTREMIDADES SUPERIORES	77	3,95	0,8377	3,45	0,50	1,1457	3,95	39	0,43	1,1458
081701 - PH PROCEDIMIENTOS EN LA RODILLA Y PIERNA INFERIOR EXCLUYENDO EL PIE	76	5,64	1,0065	7,12	-1,47	0,7932	5,64	-112	-1,24	0,7933
041023 - PH VENTILACIÓN MECÁNICA DE LARGO PLAZO SIN TRAQUEOSTOMÍA w/MCC	67	26,84	5,8615	25,59	1,24	1,0486	26,84	83	0,93	1,0485
064181 - MH OTROS DIAGNÓSTICOS DEL SISTEMA DIGESTIVO	48	2,98	0,4505	3,05	-0,07	0,9758	2,98	-4	-0,04	0,9758
074141 - MH OTROS TRASTORNOS DEL TRACTO BILIAR	40	4,75	0,5362	5,13	-0,38	0,9265	4,75	-15	-0,17	0,9265
081201 - PH PROCEDIMIENTOS EN EL FÉMUR Y CADERAS EXCLUYENDO ARTICULACIONES MAYORES	40	9,55	1,1534	11,54	-1,99	0,8275	9,55	-80	-0,88	0,8275
044153 - MH NEUMONÍA SIMPLE Y TOSFERINA (PERTUSIS) w/MCC	30	8,93	0,9450	7,35	1,58	1,2156	8,93	48	0,53	1,2156
041203 - PH PROCEDIMIENTOS NO COMPLEJOS DEL APARATO RESPIRATORIO w/MCC	27	10,11	1,9647	8,95	1,17	1,1302	10,11	31	0,35	1,1303
051401 - PH PROCEDIMIENTOS CARDIOVASCULARES PERCUTÁNEOS	27	4,81	1,6944	4,44	0,38	1,0847	4,81	10	0,11	1,0848
071131 - PH OTROS PROCEDIMIENTOS HEPATOBILIARES Y PANCREÁTICOS	27	5,52	0,9269	5,25	0,27	1,0517	5,52	7	0,08	1,0518
071141 - PH COLECISTECTOMÍA LAPAROSCÓPICA	27	4,19	0,8520	2,39	1,80	1,7519	4,19	48	0,54	1,7521
051151 - PH CATETERISMO CARDIACO	26	4,85	0,8591	4,48	0,37	1,0827	4,85	10	0,11	1,0828
084121 - MH FRACTURA O LUXACIÓN EXCLUYENDO FÉMUR Y PELVIS	26	2,31	0,4317	2,03	0,27	1,1351	2,31	7	0,08	1,1353
014131 - MH HEMORRAGIA INTRACRANEAL NO TRAUMÁTICA	23	7,30	0,8892	6,79	0,51	1,0753	7,30	12	0,13	1,0753
014241 - MH TRAUMA CRANEAL	23	4,87	0,6328	4,29	0,58	1,1356	4,87	13	0,15	1,1357
054103 - MH INFARTO AGUDO DEL MIOCARDIO w/MCC	23	6,78	1,0148	9,28	-2,50	0,7310	6,78	-57	-0,64	0,7311
094131 - MH TRAUMA EN LA PIEL, TEJIDO SUBCUTÁNEO Y MAMAS	23	2,13	0,5050	1,89	0,24	1,1284	2,13	6	0,06	1,1285
061203 - PH PROCEDIMIENTOS COMPLEJOS INTESTINALES w/MCC	22	10,55	3,4606	17,35	-6,80	0,6079	10,55	-150	-1,66	0,6079
074121 - MH TRASTORNOS DEL PÁNCREAS EXCLUYENDO MALIGNIDAD	22	8,05	0,5489	9,20	-1,15	0,8746	8,05	-25	-0,28	0,8746
044201 - MH NEUMOTÓRAX Y DERRAME PLEURAL	20	3,50	0,5109	4,43	-0,93	0,7894	3,50	-19	-0,21	0,7894

21. DISTRIBUCIÓN SEGÚN RIESGO DE SEVERIDAD DEL PACIENTE

Datos agrupados en Versión GRD Refinada: IRv2.3

Nivel de Gravedad	Altas	%	Peso Medio	Estancia Media
1 Menor	1.286	57,08%	0,7742	5,26
2 Moderada	415	18,42%	0,963	10,64
3 Mayor	552	24,50%	2,2254	17
TOTAL	2.253	100,00%	1,1645	9,13



22. DISTRIBUCIÓN SEGÚN RIESGO DE MORTALIDAD DEL PACIENTE

Datos agrupados en Versión GRD Refinada : IRv2.3

Riesgo de Mortalidad	Altas	%	Éxitos	%
1 Menor	1.530	67,90%	31	2,03%
2 Moderada	436	19,40%	52	11,93%
3 Mayor	287	12,70%	101	35,19%
TOTAL	2.253	100,00%	184	8,17%

