



Unidad Análisis de Registros Clínicos
Sistema GRD

HOSPITAL DE URGENCIA ASISTENCIA PÚBLICA DR. ALEJANDRO DEL RÍO

Análisis de Gestión Clínica asociada a la Producción Hospitalaria

TERCER TRIMESTRE 2012

Basado en la aplicación del Sistema Informático
"Grupos Relacionados al Diagnóstico" (IR-GRD)

❖ **Integrantes**

Profesionales:

Dr. Ramón Rivera Santana

Dra. Alejandra Rodríguez Whipple

Dra. Pola Rojas González

Administrativos:

Sra. Ma. Verónica González Fuentes

Srta. Allison Patricia Salazar Salazar

Jefe Unidad de Análisis de Registros Clínicos-GRD

Dra. María Cecilia Rojas Urzúa

Analista Sistema GRD

2012

INDICE

INTRODUCCIÓN	3
METODOLOGIA	4
1. INFORME ESTANDAR TERCER TRIMESTRE DEL 2012 vs 2011 vs CASUÍSTICA NACIONAL	5
1.1 Indicadores de Producción y Eficiencia en uso de camas.....	5
1.2 Características del egreso hospitalario.....	5
1.3 Característica de la atención.....	5
1.4 Indicadores de desempeño clínico.....	6
1.5 Indicadores de ocupación de Unidades Críticas (UPC).....	6
1.6 Calidad del CMBD.....	6
2. INDICADORES GENERALES TERCER TRIMESTRE 2011 vs 2012.....	7
3. INDICADORES DEPURADOS TERCER TRIMESTRE 2011 vs 2012.....	8
4. ANÁLISIS GENERAL DE LA CASUÍSTICA DEL HOSPITAL DE URGENCIA ASISTENCIA PÚBLICA JULIO 2010 – SEPTIEMBRE 2012.....	9
5. NÚMERO DE EGRESOS ANALIZADOS POR SISTEMA GRD HUAP.....	10
6. DISTRIBUCIÓN DE CASUÍSTICA POR DÍAS DE ESTADA.....	10
7. DISTRIBUCIÓN DE CASUÍSTICA POR GRUPO DE EDAD Y GÉNERO.....	11
8. DISTRIBUCIÓN DE CASUÍSTICA POR GRUPO DE EDAD.....	11
9. TIPO DE INGRESO.....	12
10. DISTRIBUCIÓN POR TIPO GRD.....	12
11. ESTADÍA MEDIA EN SERVICIOS CLINICOS- UNIDADES DE PACIENTE CRÍTICO Y UNIDAD DE EMERGENCIA HUAP 2011 – 2012.....	13
12. ESTADÍA MEDIA EN SERVICIOS CLINICOS Y UNIDAD DE EMERGENCIA HUAP 2011 - 2012.....	14
13. ESTADÍA MEDIA UNIDADES DE PACIENTE CRÍTICO HUAP 2011 - 2012.....	15
14. ESTADÍA MEDIA UNIDAD DE EMERGENCIA 2011 - 2012.....	16
15. INDICADORES FUNCIONALES POR SERVICIO.....	17
16. VALORES EXTREMOS TERCER TRIMESTRE 2012.....	18
17. OUTLIERS SUPERIORES POR SERVICIOS Y UPC TERCER TRIMESTRE 2012.....	18
18. DISTRIBUCIÓN SEGÚN RIESGO DE SEVERIDAD DEL PACIENTE.....	19
19. DISTRIBUCIÓN SEGÚN RIESGO DE MORTALIDAD DEL PACIENTE.....	19
20. CONDICION DE EGRESO TERCER TRIMESTRE 2012.....	20
21. CATEGORÍA DIAGNÓSTICA PRINCIPAL MÁS FRECUENTES TERCER TRIMESTRE 2012.....	21
22. DIAGNÓSTICOS MÁS FRECUENTES TERCER TRIMESTRE 2012.....	21
23. CATEGORÍA PROCEDIMIENTOS MÁS FRECUENTES TERCER TRIMESTRE 2012.....	22
24. PROCEDIMIENTOS MÁS FRECUENTES TERCER TRIMESTRE 201	22
25. DIAGNÓSTICOS MÁS FRECUENTES TERCER TRIMESTRE 2012 – ESTADÍA Y PESO MEDIO GRD	23
26. DIAGNOSTICOS ASOCIADOS A MAYOR COMPLEJIDAD TERCER TRIMESTRE 2012 ESTADÍA Y PESO MEDIO GRD.....	24
27. PROCEDIMIENTOS MÁS FRECUENTES TERCER TRIMESTRE 2012 ESTADÍA Y PESO MEDIO GRD.....	25
28. PROCEDIMIENTO ASOCIADO A MAYOR COMPLEJIDAD TERCER TRIMESTRE 2012 ESTADÍA Y PESO MEDIO GRD.....	26
29. LOS 25 GRD MÁS FRECUENTES TERCER TRIMESTRE 2012.....	27

INTRODUCCIÓN

El Ministerio de Salud ha venido impulsando una serie de iniciativas tendientes a favorecer la implementación exitosa de la Reforma de Salud, iniciándose desde su implementación un trabajo para apoyar y conducir el proceso de transformación hospitalaria de todos los establecimientos de mayor complejidad del país, con énfasis en estrategias que faciliten el tránsito a la Autogestión.

La temática actual de cómo administrar y liderar de la mejor manera posible un centro de salud y que debemos entender como una verdadera aplicación de la *Gestión Clínica*, sumado a una nueva condición organizacional y que responde a las exigencias de *hospitales autogestionados*; requieren necesariamente del respaldo de información activa e inmediata, que de cuenta de la productividad a través de su casuística resuelta en las personas en un todo, como secuencia de múltiples acciones destinadas a resolver las enfermedades de las personas en forma integral y oportuna.

Esta información clínica concreta y demostrable, se constituya ni más ni menos en evidencia clínica propia y comparable, lo cual le permitirá definitivamente al gestor en cualquiera de los niveles de operación, disponer de argumentos sólidos y confiables para la ejecución de su gestión, situación que además motiva la adhesión al sistema del usuario interno, principalmente del clínico, el que finalmente está en contacto directo con el paciente-cliente, que son los médicos y no médicos (enfermeras, matronas, técnicos, químicos, personal de apoyo, etc.) del nivel directivo, quienes necesitan conocer de los procesos de la empresa para su gerenciamiento .

La medición del producto hospitalario, de indicadores de calidad y asociarlo a otro sistema informático que mida la contabilidad analítica, permite resolver la integración de la producción y los gastos que se le asocian; en definitiva, un paso a la medición del costo de producción y de riesgo de la Institución.

Para cumplir con lo planteado anteriormente y que responde a las necesidades hacen referencia al Sistema de Clasificación de Pacientes denominado *Grupos Relacionados por el Diagnóstico (GRD)*. Esta es una herramienta tecnológica que permite contar con información clínica válida de sus pacientes atendidos y financiera cuando se le asocia a un método de contabilidad analítica, generando una plataforma única de excelencia para una mejoría significativa de la gestión clínica financiera de los Hospitales.

METODOLOGIA

El estudio analizará la actividad clínica del Hospital de Urgencia Asistencia Pública Dr. Alejandro Del Río, de los meses de **julio a septiembre del 2012**, utilizando el sistema GRD instalado y que se compone de los siguientes softwares: para la codificación **CMBDCoder2** (codificación diagnósticos en CIE 10 y procedimientos en CIE 9 - MC), para el análisis clínico estadístico de la base de datos, el analizador Estadístico Clínico-Asistencial **ALCOR-GRD**.

La fuente primaria de información la constituye la ficha clínica de cada egreso hospitalario, incluyendo entre sus documentos importantes la epicrisis, los protocolos operatorios, de procedimientos mayores, las evaluaciones médicas diarias y de enfermería, las indicaciones médicas, los procedimientos clínicos diarios, los resultados de exámenes e interconsultas y todo reporte que de cuenta de la progresión de la hospitalización de cada persona.

El alcance de la muestra codificada y analizada corresponde al **100%** del **total de la casuística** de este período **julio a septiembre** del **2012**, según censo informado por la Unidad de Estadística del Hospital.

La captura, procesamiento, análisis y reporte del conjunto mínimo básico de datos (CMBD) extraído estuvo **a cargo de la Unidad de Análisis de Registros Clínicos GRD**, del Hospital de Urgencia Asistencia Pública Dr. Alejandro Del Río.

Las unidades de producción hospitalaria dada la universalidad de las camas, están asociadas al productor por **"Servicio Clínico y a las dos Unidades de Paciente Crítico"**.

Algunos de los indicadores son específicos del Sistema GRD y surgen de comparar el comportamiento de la casuística del Hospital con las características de la casuística de un conjunto de hospitales nacionales del Proyecto Clínico Financiero del Minsal, llamada **"estándar" o "norma"**¹. La norma utilizada en el presente informe corresponde a la asociada al sistema IR-GRD que se basa en información de Egresos Hospitalarios nacionales, denominada **Norma IRv2.3 MINSAL 2010-2011v1.0**, de reciente creación.

¹ Para la extracción de información de los indicadores basados en casuística se requiere de patrones de comparación o estándares. Un estándar ideal o gold estándar, se constituirá en un objetivo al representar la excelencia. Un estándar derivado de situaciones reales en un momento dado, sean éstas de promedios o de observaciones extremas en la distribución obtenida de los hospitales actuales. No se trata, pues, de un patrón oro o ideal, sino de la situación actual de los hospitales y, por tanto, cualquier desviación no presupone de entrada un juicio de valor y debe ser interpretada como posicionamiento respecto a la realidad del entorno.

1. INFORME ESTANDAR TERCER TRIMESTRE DEL 2012 HUAP vs CASUÍSTICA NACIONAL

Hospital:		HOSPITAL DE URGENCIA ASISTENCIA PÚBLICA DR. ALEJANDRO DEL RÍO					
código		11-195					
Actividad: Hospitalización		Promedio País - 3° trimestre 2011	HUAP 3° trimestre 2011	2012			3er trimestre
				julio	agosto	sept.	
Indicadores de Producción y Eficiencia uso de camas							
Nº egresos brutos		172.478	2.575	725	701	679	2.105
Nº egresos sin casos extremos		160.418	2.454	699	677	653	2.029
Nº Camas de dotación		-	291	237	208	208	218
Promedio Camas disponibles (en trabajo)		-	287	230	215	213	219
Días totales hospitalización bruto		1.089241	25.240	6.219	6.322	6.480	19.021
Índice ocupacional (%)		-	93,33	93,8	97,1	96,4	95,7
Índice Complejidad (Case - Mix)		0,81	1,21	1,19	1,22	1,22	1,21
Unidades Productivas (UCH)		139.707	3.120	863	855	828	2.544
Índice funcional		0,956	1,024	1,011	0,983	1,041	1,006
Estadía media bruta		6,3	9,7	8,5	9,0	9,6	9,0
Estadía media depurada		5,2	8,7	7,9	8,0	8,0	8,0
Características del egreso hospitalario							
Edad promedio		37,4	56,4	56,5	56,7	55,2	56,1
Edad (Mediana)		34	59	60	59	58	59
Sexo	% Masculino	38	54	54	54	55	54
	% Femenino	62	46	46	46	45	46
Niveles de Severidad	% Menor	67,2	46,4	51,4	52,8	54,6	52,9
	% Moderada	18,3	20,3	18,2	18,1	18,3	18,2
	% Mayor	14,5	33,2	30,3	29,1	27,1	28,9
Previsión	% FONASA (MAI)	92,5	91	93,2	93,3	92,2	93
	% FONASA (MLE)	3,3	0	0	0	0	0
	% OTROS	4,2	9	7	7	8	7
Características de la atención							
Tipo ingreso (%)	Urgente	55,8	97,8	97,7	97,9	98,2	97,9
	Programado	22,7	2,2	2,3	2,1	1,8	2,1
	Obstétrica	21,4	0,0	0,0	0,0	0,0	0,0
Procedencia (%)	Unidad Emergencia	54,8	57,9	55,7	53,8	54,8	54,8
	Consultorio Especial	23,6	31,8	36,2	37,4	35,2	36,3
	otros hospitalares	9,5	3,9	3,0	3,4	3,7	3,4
	otros	12,2	6,4	5,1	5,4	6,3	5,5
Derivación S. de Salud Origen (%)	Servicio Salud (Red propia)	-	86,1	87,9	87,9	86,2	87,3
	otros servicios de la Red	-	13,9	12,1	12,1	13,8	12,7

Hospital:	HUAP	Promedio País 3° trimestre 2011	HUAP 3° trimestre 2011	2012			
código	11-195			julio	agosto	sept.	3er trimestre
Indicadores Desempeño clínico							
Nº de egresos fallecidos	5.016	250	60	62	67	189	
% mortalidad intrahospitalaria	2,9	9,7	8,3	8,8	9,9	9,0	
% de reingresos (Urgentes a 7 días)	0,8	0,7	1,0	0,3	0,9	0,7	
% de reingresos (Urgentes a 30 días)	1,9	2,2	2,2	1,4	2,5	2,0	
Nº de egresos con estadía prolongada (Outliers)	10.771	121	26	24	26	76	
% de egresos con estadía prolongada (Outliers)	6,2	4,7	3,6	3,4	3,8	3,6	
Estadía Promedio egresos outliers	22,9	30,8	26,0	36,0	49,8	37,3	
Indicadores de ocupación de Unidades Críticas (UPC)							
Total Pacientes UPC (incluye traslados internos)	20.242	402	92	91	101	284	
% Pacientes en Cuidados Intensivos (UCI)	4,4	6,8	5,0	4,4	8,4	5,9	
% de Pacientes en VMI en UCI	41,9	95,3	83,3	87,1	87,7	86,3	
Índice de Complejidad en UCI	2,80	4,40	4,88	5,3	4,18	4,66	
Estadía promedio en UCI	7,7	11,1	17,2	20,2	16,2	17,5	
% Pacientes en UTI	7,4	8,3	8,1	8,7	9,6	8,8	
Índice de Complejidad en UTI	1,81	3,08	2,90	3,31	3,76	3,85	
Estadía promedio en UTI	6,1	10,3	11,6	13,3	13,6	12,8	
% de egresos en VMI respecto al total de egresos	2,4	5,4	5,2	5,3	8,2	6,2	
% de egresos en VMI fuera de UCI respecto al total de VMI	-	12,3	21,1	27,0	10,7	18,3	
Calidad del CMBD							
% casos codificados del total de egresos	-	100	100	100	100	100	
Nº de diagnósticos por Egreso	4	4,8	4,5	4,5	4,4	4,5	
Nº de procedimientos por Egreso	8	10,9	9,2	9,4	8,7	9,1	

****El Informe Estándar GRD Tercer Trimestre 2012 abarca aproximadamente el 75% de los egresos, de los 60 Hospitales de la Red, que cuentan con el Sistema IR-GRD.

2. INDICADORES GENERALES TERCER TRIMESTRE 2011 vs 2012

DATOS GENERALES DEL HUAP	Periodo Análisis julio a septiembre 2012	Periodo Comparativo julio a septiembre 2011	Variación	%
Altas Brutas	2.105	2.575	-470	-18
EM Bruta	9,01	9,69	-0,69	-7,08
Altas Estancia <= 1 y Programados	19	7	12	171
Altas Depuradas	2.029	2.454	-425	-17
Estancia Media Depurada	7,95	8,65	-0,7	-8,14
Peso Medio - Case Mix (2)	1,2084	1,2117	-0,0032	-0,2658
Éxitus	189	252	-63	-25
% Éxitus con GRDs Inespecíficos	0,00%	0,00%	0,00%	
Altas Codificadas	2.105	2.575	-470	-18
% Codificación	100,00%	100,00%	0,00%	0,00%
Media Dx Codificados / Alta	4,47	4,82	-0,35	-7,19
Media Proced. Codificados / Alta	9,12	10,86	-1,74	-16,05
* E.Media PreQuirurgica Programada	2,92	6,32	-3,4	-53,77
* E.Media PreQuirurgica Urgente	3,35	3,89	-0,54	-13,85
* E.Media PreQuirurgica Total	3,33	3,98	-0,65	-16,23
* E.Media PostQuirurgica Programada	3,76	4,02	-0,26	-6,45
* E.Media PostQuirurgica Urgente	5,89	6,35	-0,45	-7,16
* E.Media PostQuirurgica Total	5,82	6,26	-0,44	-7,04

*Los datos corresponden a GRD's comunes con la Norma de comparación

(1): Altas con al menos un Diagnóstico o un Procedimiento codificado

(2): Calculado sin Altas en GRD inespecíficos

(*): Calculado sólo GRD's Quirúrgicos con Fecha de Intervención

3. INDICADORES DEPURADOS TERCER TRIMESTRE 2011 vs 2012

DATOS DEPURADOS

	Periodo Análisis julio a septiembre 2012	Periodo Comparativo julio a septiembre 2011	Variación Abs
Altas Depuradas	2.029	2.454	-425
EM Depurada	7,95	8,65	-0,7
PM Depurado	1,2002	1,2196	-0,0194
EM Norma Depurada	6,36	6,6	-0,24
Diferencia Norma	1,58	2,05	-0,46
EMAC	6,4	6,76	-0,36
EMAF	8,07	8,61	-0,54
IEMA	0,9852	1,0051	-0,0199
Índice Casuístico	1,2674	1,3031	-0,0357
Índice Funcional	1,0059	1,0236	-0,0177
Impacto (Est Evitables)	-242,08	107,18	-349,26

Los datos corresponden a GRDs comunes con la Norma de comparación

EMAC: Estancia media ajustada por la casuística del Estándar (se calcula aplicando la EM del Hospital a los GRDs del Estándar)

EMAF: Estancia media ajustada por el funcionamiento del Estándar (se calcula aplicando la EM del Estándar a los GRDs del Hospital)

IEMA: Índice de Estancia Media Ajustada (EM hospital / EMAF)

- Un IEMA mayor 1 indica un peor funcionamiento respecto del Estándar
- Un IEMA menor 1 indica un mejor funcionamiento respecto del Estándar
-

Índice Casuístico: Un índice menor 1 indica que la casuística del Hospital es menos compleja en el sentido de que tiene una menor proporción de casos con estancias prolongadas según el funcionamiento del Estándar (EMAF / EM estándar)

Índice Funcional: Relaciona el funcionamiento del Hospital respecto del Estándar (EMAC / EM estándar)

- Un IF mayor 1 indica una menor eficiencia respecto del Estándar

Estancias Evitables: Estancias ahorradas o gastadas respecto del estándar (Altas * Diferencia EM)

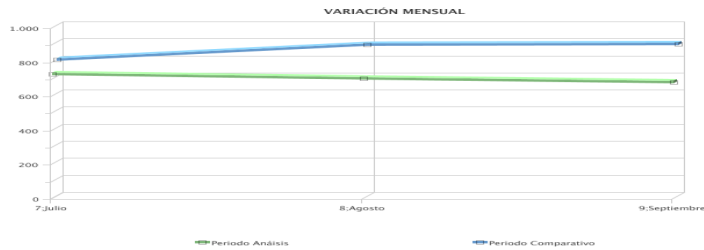
4. ANÁLISIS GENERAL DE LA CASUÍSTICA DEL HOSPITAL DE URGENCIA ASISTENCIA PÚBLICA DR. ALEJANDRO DEL RÍO - JULIO 2010 – SEPTIEMBRE 2012

Año	Mes Descripción	Altas Brutas	Estadía Media	Edad años - Media-	Peso GRD. Medio (Todos)	Outliers Superiores. Casos	% Outliers Superiores	Éxitus. Casos	%Éxitus	Reingresos Urgentes - Casos-	% Reingresos Urgentes
2010	Julio	403	7,76	55,13	0,95	22	5,46	27	6,7	1	0,25
	Agosto	778	9,81	58,57	1,17	37	4,76	110	14,14	6	0,77
	Septiembre	898	8,56	57,72	1,2	38	4,23	125	13,92	18	2
	Octubre	1.025	8,73	55,36	1,12	48	4,68	85	8,29	29	2,83
	Noviembre	984	7,47	57,24	1,06	43	4,37	86	8,74	31	3,15
	Diciembre	776	10,24	57,36	1,08	54	6,96	63	8,12	15	1,93
	Total 2010		4.864	8,78	56,99	1,11	242	4,98	496	10,2	100
2011	Enero	919	9,19	55,04	1,17	52	5,66	64	6,96	13	1,41
	Febrero	902	8,2	54,29	1,08	39	4,32	69	7,65	18	2
	Marzo	993	8,37	54,78	1,13	35	3,52	55	5,54	16	1,61
	Abril	898	8,85	55,23	1,13	41	4,57	86	9,58	13	1,45
	Mayo	893	9,4	56,88	1,16	41	4,59	66	7,39	17	1,9
	Junio	898	8,88	54,98	1,13	32	3,56	70	7,8	24	2,67
	Julio	797	10,14	58,06	1,24	46	5,77	82	10,29	19	2,38
	Agosto	888	9,29	56,34	1,18	38	4,28	89	10,02	16	1,8
	Septiembre	890	9,69	55,05	1,22	37	4,16	81	9,1	21	2,36
	Octubre	872	9,18	55,22	1,09	45	5,16	66	7,57	22	2,52
	Noviembre	870	9,23	56,05	1,12	46	5,29	81	9,31	15	1,72
	Diciembre	957	8,83	54,51	1,08	56	5,85	78	8,15	11	1,15
Total 2011		10.777	9,08	55,5	1,14	508	4,71	887	8,23	205	1,9
2012	Enero	950	8,69	54,15	1,16	37	3,89	72	7,58	24	2,53
	Febrero	952	8,04	54,69	1,12	36	3,78	60	6,3	25	2,63
	Marzo	921	8,25	52,85	1,08	41	4,45	58	6,3	17	1,85
	Abril	745	8,96	53,75	1,16	33	4,43	66	8,86	18	2,42
	Mayo	750	10,49	55,12	1,17	50	6,67	59	7,87	13	1,73
	Junio	758	7,94	55,65	1,16	25	3,3	59	7,78	7	0,92
	Julio	725	8,53	56,49	1,19	26	3,59	60	8,28	16	2,21
	Agosto	701	8,97	56,68	1,22	24	3,42	62	8,84	10	1,43
	Septiembre	679	9,55	55,22	1,21	26	3,83	67	9,87	17	2,5
Total 2012		7.181	8,78	54,86	1,16	298	4,15	563	7,84	147	2,05
Total general		22.822	8,92	55,61	1,14	1048	4,59	1946	8,53	452	1,98

5. NÚMERO DE EGRESOS ANALIZADOS POR SISTEMA GRD HUAP

Altas Brutas

Mes	Periodo Análisis julio a septiembre 2012	Periodo Comparativo julio a septiembre 2011	Variación	Variación %
Julio	725	797	-72	-9
Agosto	701	888	-187	-21
Septiembre	679	890	-211	-24
TOTAL	2.105	2.575	-470	-18



6. DISTRIBUCIÓN DE CASUÍSTICA POR DÍAS DE ESTADA

Altas Brutas

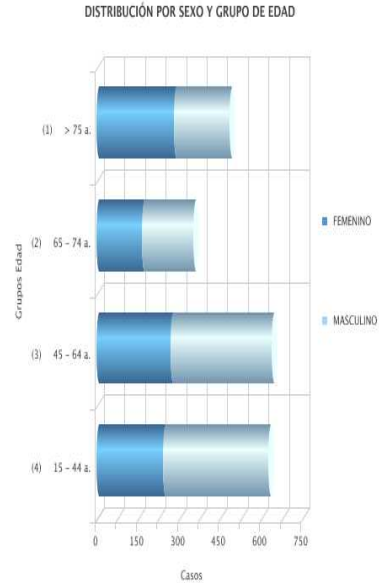
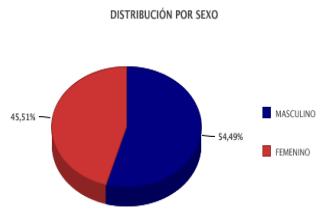
Grupo Estancias	Periodo Análisis julio a septiembre 2012	Periodo Comparativo julio a septiembre 2011	Variación
(1) 0 días	61	59	2
(2) 1 día	244	252	-8
(3) 2 días	192	231	-39
(4) 3 - 4 días	367	413	-46
(5) 5 - 7 días	473	604	-131
(6) 8 - 14 días	462	576	-114
(7) 15 + días	306	440	-134
TOTAL	2.105	2.575	-470



7. DISTRIBUCIÓN DE CASUÍSTICA POR GRUPO DE EDAD Y GÉNERO

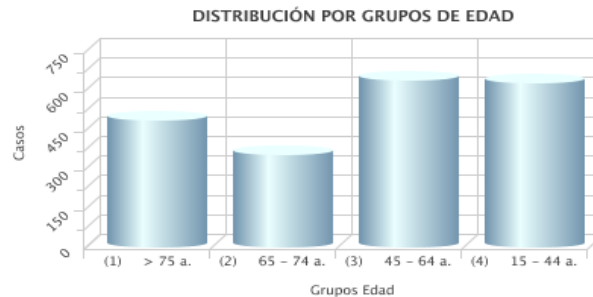
Casuística T3 2012

Grupos Edad	MASCULINO		FEMENINO	
	Casos	%	Casos	%
(1) > 75 a.	203	9,64	282	13,4
(2) 65 - 74 a.	189	8,98	165	7,84
(3) 45 - 64 a.	371	17,62	269	12,78
(4) 15 - 44 a.	384	18,24	242	11,5
Total	1.147	100	958	100



8. DISTRIBUCIÓN DE CASUÍSTICA POR GRUPO DE EDAD

Grupos Edad	Casos	%	Media	Mediana
(1) > 75 a.	485	23,00%	82,35	81
(2) 65 - 74 a.	354	16,80%	69,7	70
(3) 45 - 64 a.	640	30,40%	55,21	55
(4) 15 - 44 a.	626	29,70%	29,13	28
Total	2.105	100,00%	56,14	59



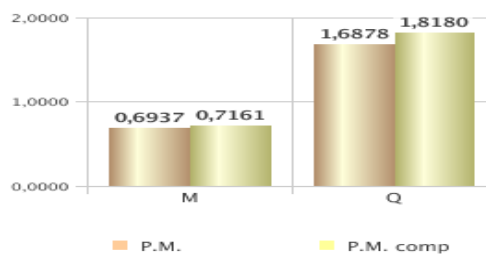
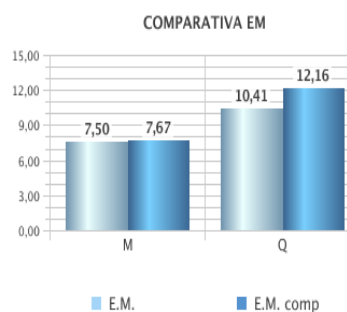
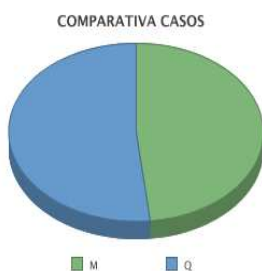
11. TIPO DE INGRESO

Tipo Ingreso	Casos julio a septiembre 2012	%	periodo de comp julio a septiembre 2011	Var.
Programada	44	2,10%	57	-13
Urgencia	2.061	97,90%	2.518	-457
Total	2.105	100,00%	2.575	-470

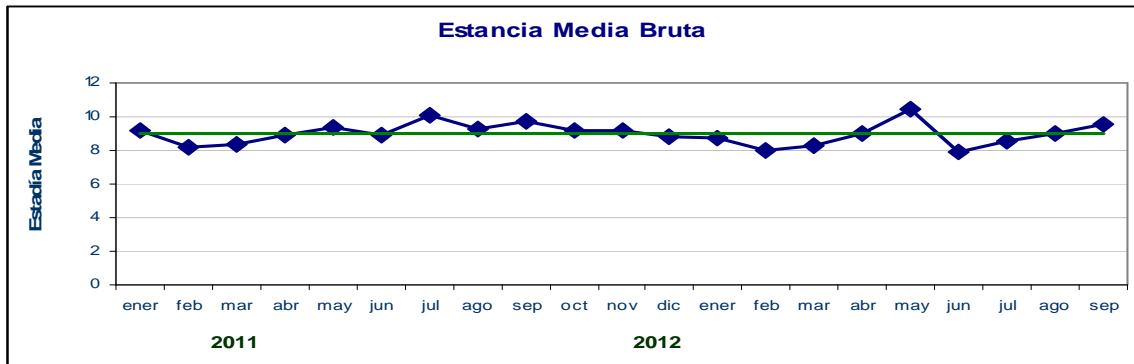
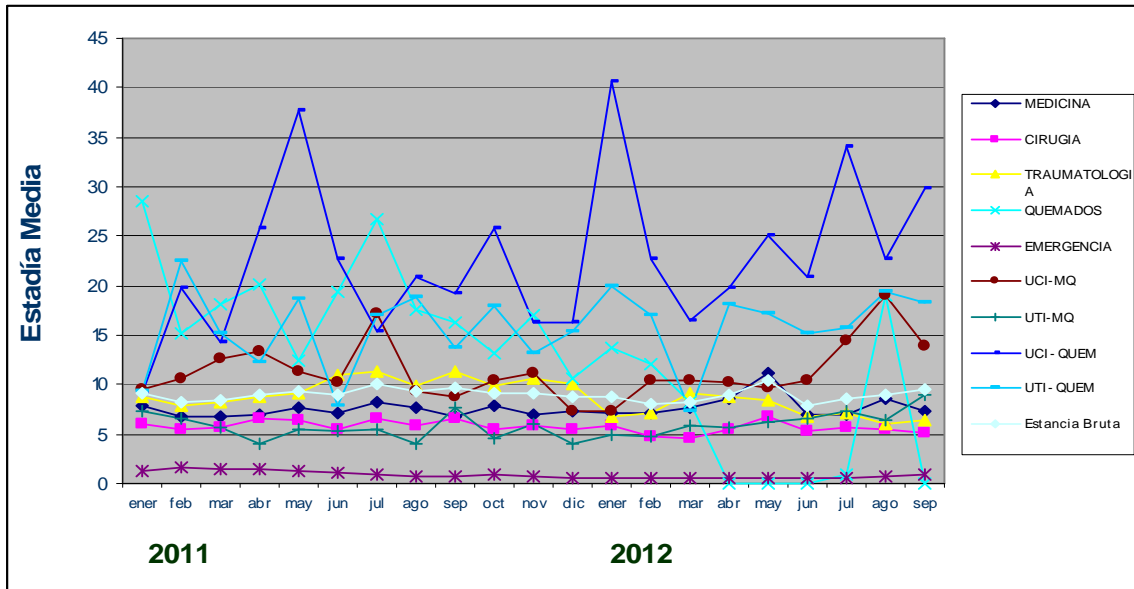


12. DISTRIBUCIÓN POR TIPO GRD

Tipo GRD	Casos jul a sep 2012	Casos Comp jul a sep 2011	Vari.	Estancia Media jul a sep 2012	Estancia Media comp jul a sep 2011	Vari.	Peso Medio GRD jul a sep 2012	Peso Medio GRD comp jul a sep 2011	Vari
MÉDICO	1.015	1.417	-402	7,5	7,67	0,17	0,6937	0,7161	0,0225
QUIRÚRGICO	1.090	1.158	-68	10,41	12,16	1,76	1,6878	1,818	0,1302

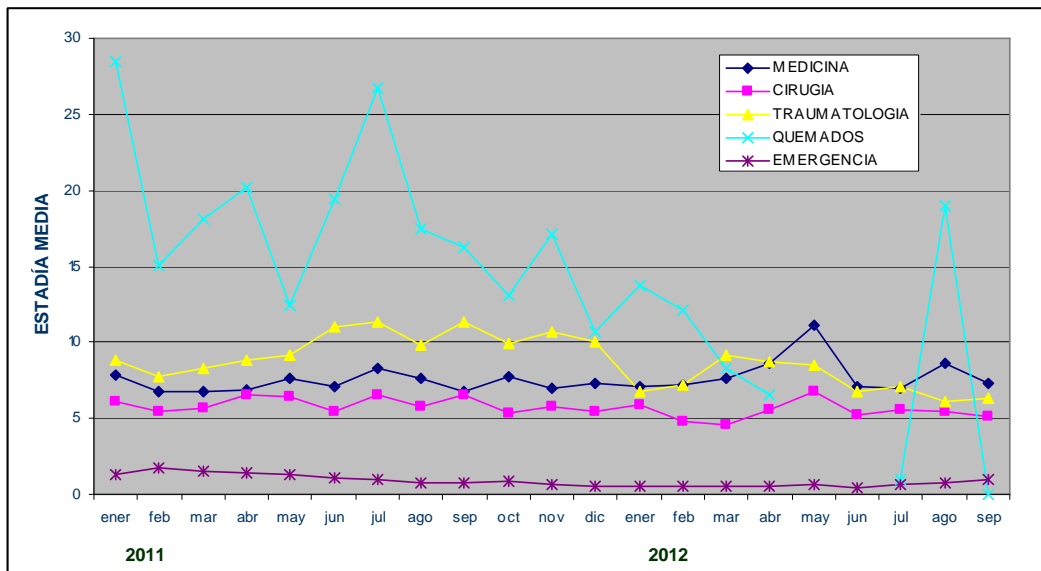


11. ESTADÍA MEDIA EN SERVICIOS CLINICOS- UNIDADES DE PACIENTE CRÍTICO Y UNIDAD DE EMERGENCIA HUAP 2011 – 2012



	2011												2012											
	ene	feb	mar	abr	may	jun	jul	ago	sep	oct	nov	dic	ene	feb	mar	abr	may	jun	jul	ago	sep			
MEDICINA	7,9	6,8	6,8	6,9	7,6	7,1	8,3	7,6	6,8	7,8	7	7,3	7,1	7,2	7,6	8,6	11,1	7,0	7,0	8,6	7,4			
CIRUGIA	6,1	5,5	5,7	6,6	6,4	5,5	6,5	5,8	6,6	5,4	5,8	5,5	5,9	4,8	4,6	5,6	6,7	5,3	5,6	5,4	5,1			
TRAUMATOLOGIA	8,8	7,8	8,3	8,8	9,2	11	11,3	9,8	11,3	9,9	11	10	6,8	7,2	9,2	8,8	8,5	6,8	7,1	6,1	6,3			
QUEMADOS	29	15,1	18	20	12	19,4	26,7	17,5	16,3	13,1	17	10,7	13,7	12,1	8,3	0	0,0	0,0	1,0	19,0	0,0			
EMERGENCIA	1,3	1,7	1,5	1,4	1,3	1,1	1	0,8	0,8	0,9	0,7	0,6	0,6	0,5	0,5	0,5	0,6	0,5	0,6	0,7	1,0			
UCI-MQ	9,6	10,7	13	13	11	10,3	17,2	9,4	8,7	10,4	11	7,3	7,4	10,4	10	10	9,7	10,4	14,5	19,1	14,0			
UTI-MQ	7,3	6,6	5,6	4	5,4	5,3	5,5	4,1	7,7	4,5	6,1	4,1	4,9	4,7	5,9	5,6	6,3	6,6	7,4	6,4	8,9			
UCI-QUEM	9,2	19,8	14	26	38	22,6	15,4	20,8	19,2	25,8	16	16,2	40,6	22,7	17	20	25,0	20,9	34	22,6	29,9			
UTI-QUEM	9,4	22,5	15	12	19	7,9	17	18,9	13,8	17,9	13	15,4	20	17	7,4	18	17,3	15,3	15,8	19,3	18,4			
Estancia Bruta	9,2	8,2	8,4	8,9	9,4	8,9	10,1	9,3	9,7	9,2	9,2	8,8	8,7	8	8,3	9	10,5	7,9	8,53	8,97	9,6			

12. ESTADÍA MEDIA EN SERVICIOS CLINICOS Y UNIDAD DE EMERGENCIA HUAP 2011 - 2012

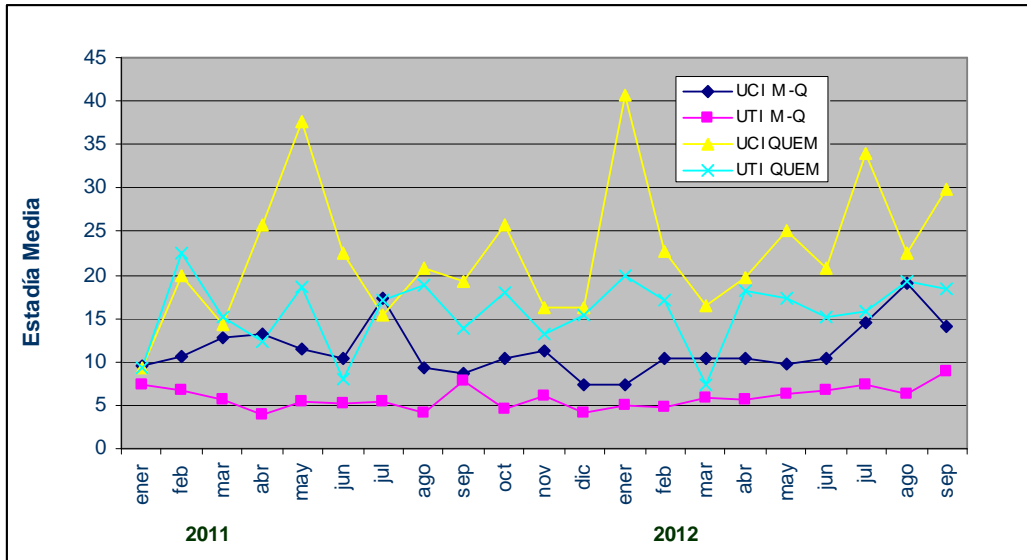


2011	1°T			2°T			3°T			4°T						
	ener	feb	mar	Promedio	abr	may	jun	Promedio	jul	ago	sep	Promedio	oct	nov	dic	Promedio
MEDICINA	7,9	6,8	6,8	7,1	6,9	7,6	7,1	7,2	8,3	7,6	6,8	7,6	7,8	7,0	7,3	7,4
CIRUGIA	6,1	5,5	5,7	5,8	6,6	6,4	5,5	6,2	6,5	5,8	6,6	6,3	5,4	5,8	5,5	5,6
TRAUMATOLOGIA	8,8	7,8	8,3	8,3	8,8	9,2	11,0	9,6	11,3	9,8	11,3	10,8	9,9	10,7	10,0	10,2
QUEMADOS	28,5	15,1	18,1	20,6	20,2	12,4	19,4	17,3	26,7	17,5	16,3	20,2	13,1	17,1	10,7	13,6
EMERGENCIA	1,3	1,7	1,5	1,5	1,4	1,3	1,1	1,3	1,0	0,8	0,8	0,9	0,9	0,7	0,6	0,7

2012	1°T			2°T			3°T					
	ener	feb	mar	Promedio	abr	may	jun	Promedio	jul	ago	sep	Promedio
MEDICINA	7,1	7,2	7,6	7,3	8,6	11,1	7,0	8,93	7,0	8,6	7,4	7,67
CIRUGIA	5,9	4,8	4,6	5,1	5,6	6,7	5,3	5,85	5,6	5,4	5,1	5,38
TRAUMATOLOGIA	6,8	7,2	9,2	7,7	8,8	8,5	6,8	8,00	7,1	6,1	6,3	6,52
QUEMADOS	13,7	12,1	8,3	11,3	-	-	-	-	1,0	19,0	29,9	16,63
EMERGENCIA	0,6	0,5	0,5	0,5	0,5	0,6	0,5	0,54	0,6	0,7	1,0	0,77

* Desde Abril del 2012, por remodelación de la institución, no se dispone de la Sala de Quemados leves del sector A.

13. ESTADÍA MEDIA UNIDADES DE PACIENTE CRÍTICO HUAP 2011 - 2012

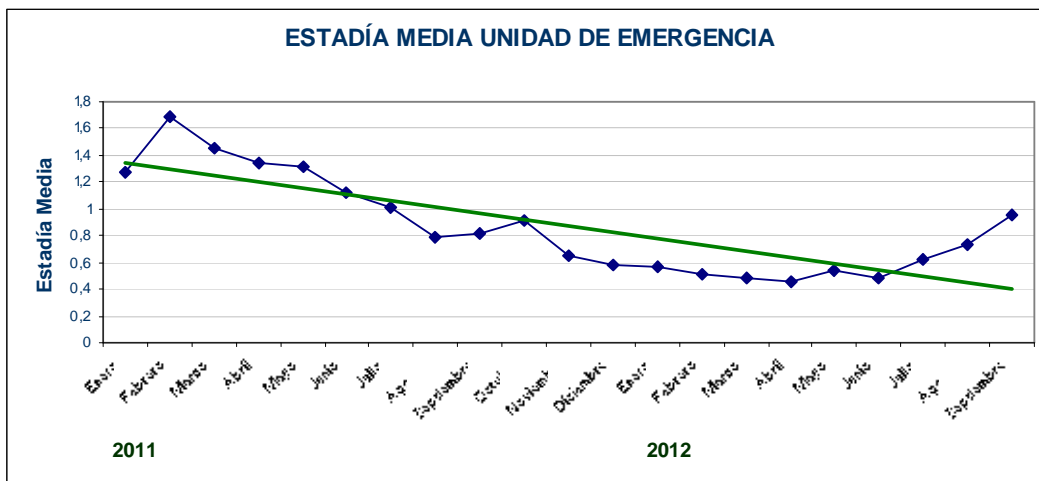


2011	1° T			2° T			3° T			4° T						
	ener	feb	mar	Promedio	abr	may	jun	Promedio	jul	ago	sep	Promedio	oct	nov	dic	Promedio
UCI M-Q	9,6	10,7	12,7	11,0	13,3	11,4	10,3	11,7	17,2	9,4	8,7	11,8	10,4	11,2	7,3	9,6
UTI M-Q	7,3	6,6	5,6	6,5	4,0	5,4	5,3	4,9	5,5	4,1	7,7	5,8	4,5	6,1	4,1	4,9
UCI QUEM	9,2	19,8	14,2	14,4	25,8	37,6	22,6	28,7	15,4	20,8	19,2	18,5	25,8	16,2	16,2	19,4
UTI QUEM	9,4	22,5	15,1	15,7	12,3	18,6	7,9	12,9	17,0	18,9	13,8	16,6	17,9	13,2	15,4	15,5

2012	1° T			2° T			3° T					
	ener	feb	mar	Promedio	abr	may	jun	Promedio	jul	ago	sep	Promedio
UCI M-Q	7,4	10,4	10,4	9,4	10,3	9,7	10,4	10,1	14,5	19,1	14	15,8
UTI M-Q	4,9	4,7	5,9	5,2	5,6	6,3	6,6	6,2	7,35	6,38	8,88	7,5
UCI QUEM	40,6	22,7	16,5	26,6	19,67	25,0	20,9	21,8	34	22,6	29,9	28,8
UTI QUEM	20	17	7,4	14,8	18,2	17,3	15,3	16,9	15,8	19,3	18,4	17,8

14. ESTADÍA MEDIA UNIDAD DE EMERGENCIA 2011 - 2012

Año	Mes Descripción	Servicio -Descripción-	Estancia Media en el Servicio
2010	Julio	UNIDAD EMERGENCIA ADULTOS	1,63
	Agosto	UNIDAD EMERGENCIA ADULTOS	1,29
	Septiembre	UNIDAD EMERGENCIA ADULTOS	1,33
	Octubre	UNIDAD EMERGENCIA ADULTOS	1,36
	Noviembre	UNIDAD EMERGENCIA ADULTOS	1,29
	Diciembre	UNIDAD EMERGENCIA ADULTOS	1,3
Total 2010			1,32
2011	Enero	UNIDAD EMERGENCIA ADULTOS	1,27
	Febrero	UNIDAD EMERGENCIA ADULTOS	1,69
	Marzo	UNIDAD EMERGENCIA ADULTOS	1,45
	Abril	UNIDAD EMERGENCIA ADULTOS	1,35
	Mayo	UNIDAD EMERGENCIA ADULTOS	1,32
	Junio	UNIDAD EMERGENCIA ADULTOS	1,12
	Julio	UNIDAD EMERGENCIA ADULTOS	1,01
	Agosto	UNIDAD EMERGENCIA ADULTOS	0,79
	Septiembre	UNIDAD EMERGENCIA ADULTOS	0,82
	Octubre	UNIDAD EMERGENCIA ADULTOS	0,91
	Noviembre	UNIDAD EMERGENCIA ADULTOS	0,65
	Diciembre	UNIDAD EMERGENCIA ADULTOS	0,58
Total 2011			0,93
2012	Enero	UNIDAD EMERGENCIA ADULTOS	0,57
	Febrero	UNIDAD EMERGENCIA ADULTOS	0,51
	Marzo	UNIDAD EMERGENCIA ADULTOS	0,49
	Abril	UNIDAD EMERGENCIA ADULTOS	0,46
	Mayo	UNIDAD EMERGENCIA ADULTOS	0,54
	Junio	UNIDAD EMERGENCIA ADULTOS	0,48
	Julio	UNIDAD EMERGENCIA ADULTOS	0,62
	Agosto	UNIDAD EMERGENCIA ADULTOS	0,73
	Septiembre	UNIDAD EMERGENCIA ADULTOS	0,95
Total 2012			0,59



15. INDICADORES FUNCIONALES POR SERVICIO

Casística HUAP Tercer Trimestre 2012

Norma IRv2.3 MIN3AL 2010-2011v1.0												
Servicio Alta	Altas Depuradas	E. Media Depurada	Peso Medio Depurado	E. Media Norma	Diferencia Norma	EMAC	EMAF	IEMA	Índice de Casuístico	Índice Funcional	Est. Evitables	Cama Día Evitable
20-110 - MEDICINA	731	8,90	1,0485	6,87	2,03	8,35	8,06	1,1050	1,1723	1,2154	618	6,87
20-120 - CIRUGIA	842	6,16	1,0494	5,86	0,30	5,39	6,74	0,9129	1,1507	0,9195	-485	-5,50
20-123 - CIRUGIA PLÁSTICA-QUEMADOS ADULTOS	1	12,00	0,9633	11,63	0,37	12,00	11,63	1,0315	1,0000	1,0314	0	0,01
20-130 - TRAUMATOLOGÍA Y ORTOPEDIA	348	7,11	1,0764	6,29	0,82	5,54	8,03	0,8859	1,2759	0,8804	-319	-3,54
20-312 - UNIDAD DE CUIDADOS INTENSIVOS ADULTO	51	16,51	4,3374	14,85	1,66	10,09	19,66	0,8312	1,3379	0,6797	-171	-1,50
20-320 - UNIDAD DE TRATAMIENTO INTERMEDIO (UTI) (INDIFERENCIADO) ADULTO	35	12,69	2,5380	10,98	1,71	9,07	12,74	0,9956	1,1607	0,8260	-2	-0,02
20-325 - UNIDAD DE TRATAMIENTO INTERMEDIO QUEMADOS	8	39,00	4,6056	23,59	15,41	26,95	27,49	1,4187	1,1655	1,1426	92	1,02
20-331 - UNIDAD DE CUIDADOS INTENSIVOS QUEMADOS	13	26,46	4,8195	15,55	10,91	11,89	23,90	1,1073	1,5368	0,7646	33	0,37
Total general	2.029	7,86	1,2002	7,08	0,87	8,86	8,07	0,8652	1,1388	0,8822	-242	-2,88

Los datos depurados corresponden a las altas excluyendo pacientes outliers y aquellos con estancia de 0 días y alta a domicilio

EMAC: Estancia media ajustada por la casuística del Estándar (se calcula aplicando la EM del Hospital a los GRDs del Estándar)

EMAF: Estancia media ajustada por el funcionamiento del Estándar (se calcula aplicando la EM del Estándar a los GRDs del Hospital)

IEMA: Índice de Estancia Media Ajustada (EM hospital / EMAF)

- Un IEMA mayor a 1 indica un **peor funcionamiento** respecto del Estándar
- Un IEMA menor a 1 indica un **mejor funcionamiento** respecto del Estándar

Índice Casuístico: Un índice menor a 1 indica que la casuística del Hospital es **menos compleja** en el sentido de que tiene una menor proporción de casos con estancias prolongadas según el funcionamiento del Estándar (EMAF / EM estándar)

Índice Funcional: Relaciona el funcionamiento del Hospital respecto del Estándar (EMAC / EM estándar)

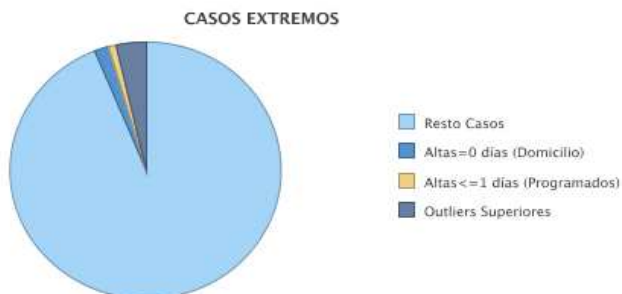
- Un IF mayor a 1 indica una **menor eficiencia** respecto del Estándar

Estancias Evitables: Estancias ahorradas o gastadas respecto del estándar (Altas * Diferencia EM)

Cama Día Evitable: Ocupación de Camas ahorradas o consumidas (Est. Evitables / Días Periodo)

16. VALORES EXTREMOS TERCER TRIMESTRE 2012

	Resto Casos	Altas=0 días (Domicilio)	% 0 y domic	Altas<=1 días (Programados)	% 1 y Prog	Outliers Superiores	% Outliers
Total	1.978	36	1,71%	19	0,90%	76	3,61%



17. OUTLIERS SUPERIORES POR SERVICIOS Y UPC TERCER TRIMESTRE 2012

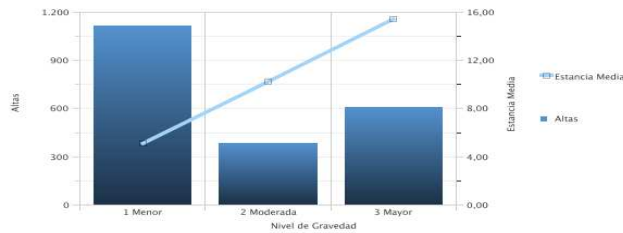
Año	Servicio egreso -Descripción-	Altas Brutas	Outliers Superiores. Casos	% Outliers Superiores	Peso GRD Out Superiores - Medio (Todos)	Outliers Superiores. Estancias Media
2012	CIRUGIA	872	30	3,44	1,09	28,5
	CIRUGIA PLASTICA-QUEMADOS ADULTOS	1	0	0		
	MEDICINA	764	33	4,32	1,47	42,3
	TRAUMATOLOGIA Y ORTOPEdia	357	9	2,52	1,49	27,89
	UNIDAD DE CUIDADOS INTENSIVOS ADULTO	51	0	0	-	-
	UNIDAD DE CUIDADOS INTENSIVOS QUEMADOS	13	0	0	-	-
	UNIDAD DE TRATAMIENTO INTERMEDIO (UTI)	35	0	0	-	-
	UNIDAD DE TRATAMIENTO INTERMEDIO QUEMADOS	12	4	***33,33	3,49	83,25
Total		2105	76	3,61	1,43	37,3

*** Por remodelación de la institución, desde Abril del 2012, no se dispone de la Sala de Quemados leves, del sector A, con la consiguiente dificultad de trasladar los pacientes desde la Unidad de Tratamiento Intermedio de Quemados.

18. DISTRIBUCIÓN SEGÚN RIESGO DE SEVERIDAD DEL PACIENTE

Datos agrupados en Versión GRD Refinada: IRv2.3

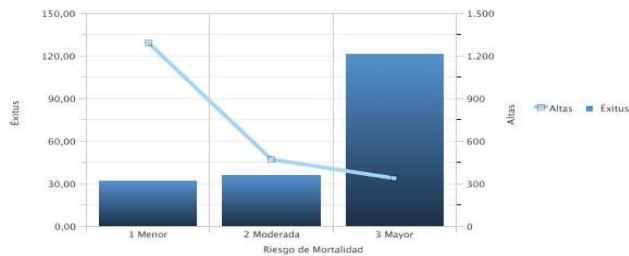
Nivel de Gravedad	Altas	%	Peso Medio	Estancia Media
1 Menor	1.114	52,92%	0,798	5,1
2 Moderada	383	18,19%	0,9509	10,21
3 Mayor	608	28,88%	2,1227	15,4
TOTAL	2.105	100,00%	1,2084	9,01



19. DISTRIBUCIÓN SEGÚN RIESGO DE MORTALIDAD DEL PACIENTE

Datos agrupados en Versión GRD Refinada : IRv2.3

Riesgo de Mortalidad	Altas	%	Éxitus	%
1 Menor	1.296	61,60%	32	2,47%
2 Moderada	471	22,40%	36	7,64%
3 Mayor	338	16,10%	121	35,80%
TOTAL	2.105	100,00%	189	8,98%



20. CONDICION DE EGRESO TERCER TRIMESTRE 2012

Condición de Egreso	Casos julio - septiembre 2012	periodo comparación julio - septiembre 2012	Variación
Domicilio	1.602	2.020	-418
Derivación otro Hospital del Servicio	198	200	-2
Fallecido	189	252	-63
Derivación Inst. Privada (compra de servicios)	75	28	47
Alta voluntaria	18	17	1
Derivación otro Hospital de la Red Nacional	17	29	-12
Derivación Inst. Privada (voluntario)	4	9	-5
Derivación a otros centros (Cárcel, Hogar de ancianos)	2	20	-18
Total	2.105	2.575	-470



21. CATEGORÍA DIAGNÓSTICA PRINCIPAL MÁS FRECUENTES TERCER TRIMESTRE 2012

f	Categorías Diagnóstica Principal x Frecuencia	Casos	%
1	K35 Apendicitis aguda	162	7,70%
2	J18 Neumonía, organismo no especificado	127	6,00%
2	K80 Colelitiasis	127	6,00%
4	I21 Infarto agudo del miocardio	90	4,30%
4	S82 Fractura de la pierna, inclusive el tobillo	90	4,30%
6	S72 Fractura del fémur	77	3,70%
7	E11 Diabetes mellitus no insulino dependiente	62	2,90%
8	S06 Traumatismo intracraneal	58	2,80%
9	I63 Infarto cerebral	46	2,20%
9	S52 Fractura del antebrazo	46	2,20%
99	Resto Categorías	1.220	58,00%
Total		2.105	100,00%

22. DIAGNÓSTICOS MÁS FRECUENTES TERCER TRIMESTRE 2012

f	Diagnóstico Principal x Frecuencia	Casos	%
1	J18.9 - Neumonía, no especificada	119	5,70%
2	K35.8 - Otras apendicitis agudas y las no especificadas	113	5,40%
3	K80.0 - Cálculo de la vesícula biliar con colecistitis aguda	90	4,30%
4	I21.4 - Infarto subendocárdico agudo del miocardio	46	2,20%
5	S72.10 - Fractura pertrocanteriana - Cerrada	40	1,90%
6	E11.5 - Con complicaciones circulatorias periféricas	34	1,60%
6	I20.0 - Angina inestable	34	1,60%
6	K35.3 - Apendicitis aguda con peritonitis localizada	34	1,60%
9	I50.0 - Insuficiencia cardíaca congestiva	29	1,40%
10	S82.80 - Fractura de otras partes de la pierna - Cerrada	28	1,30%
99	Resto Diagnósticos	1.538	73,10%
Total		2.105	100,00%

23. CATEGORÍA PROCEDIMIENTOS MÁS FRECUENTES TERCER TRIMESTRE 2012

f	Categoría Proced x Frecuencia	Casos	%
1	39 OTRAS OPERACIONES SOBRE VASOS	1.584	40,1%
2	57 OPERACIONES SOBRE VEJIGA URINARIA	388	9,8%
3	00 PROCEDIMIENTOS E INTERVENCIONES, NO CLASIFICADOS BAJO OTROS CONCEPTOS	378	9,6%
4	79 REDUCCION DE FRACTURA Y LUXACION	287	7,3%
5	51 OPERACIONES SOBRE VESICULA BILIAR Y TRACTO BILIAR	257	6,5%
6	45 INCISION, EXCISION Y ANASTOMOSIS DE INTESTINO	244	6,2%
7	86 OPERACIONES SOBRE PIEL Y TEJIDO SUBCUTANEO	237	6,0%
8	38 INCISION, EXCISION Y OCLUSION DE VASOS	236	6,0%
9	54 OTRAS OPERACIONES SOBRE LA REGION ABDOMINAL	178	4,5%
10	47 OPERACIONES SOBRE APENDICE	166	4,2%

En el cálculo se han eliminado los códigos de Procedimientos pertenecientes al Capítulo 16 Procedimientos Diagnósticos y Terapéuticos Misceláneos

24. PROCEDIMIENTOS MÁS FRECUENTES TERCER TRIMESTRE 2012

f	Procedimientos x Frecuencia	Casos	%
1	39.96 - Perfusión de cuerpo entero	1.490	32,20%
2	57.94 - Inserción de catéter urinario permanente	370	8,00%
3	00.17 - Infusión de agente vasopresor	170	3,70%
4	38.93 - Cateterismo venoso, no clasificado bajo otro concepto	157	3,40%
5	47.09 - Apendicetomía	150	3,20%
6	00.68 - Medición de presión intravascular de arterias periféricas	136	2,90%
7	45.13 - Endoscopia de intestino delgado	129	2,80%
8	51.23 - Colectomía laparoscópica	87	1,90%
9	79.36 - Red. abierta de fractura con fijación interna-tibia y peroné	80	1,70%
10	86.22 - Desbridamiento escisional de herida, infección o quemadura	78	1,70%
99	Resto Procedimientos	1.777	38,40%

En el cálculo se han eliminado los códigos de Procedimientos pertenecientes al Capítulo 16 Procedimientos Diagnósticos y Terapéuticos Misceláneos

25. DIAGNÓSTICOS MÁS FRECUENTES TERCER TRIMESTRE 2012 - ESTADÍA Y PESO GRD MEDIO

Diagnóstico Principal	Altas Brutas	%	Estadía Media	Peso GRD. Medio
J18.9 - Neumonía, no especificada	119	4,22	10,31	1,26
K35.8 - Otras apendicitis agudas y las no especificadas	113	4	1,27	0,8
K80.0 - Cálculo de la vesícula biliar con colecistitis aguda	90	3,19	5,68	1,05
I21.4 - Infarto subendocárdico agudo del miocardio	46	1,63	8,37	1,27
S72.10 - Fractura pertrocanteriana - Cerrada	40	1,42	8,73	1,23
E11.5 - Con complicaciones circulatorias periféricas	34	1,2	13,91	1,26
I20.0 - Angina inestable	34	1,2	6,91	0,9
K35.3 - Apendicitis aguda con peritonitis localizada	34	1,2	3,88	1,04
I50.0 - Insuficiencia cardiaca congestiva	29	1,03	6,86	0,79
S82.80 - Fractura de otras partes de la pierna - Cerrada	28	0,99	5,25	1,11
N39.0 - Infección de vías urinarias, sitio no especificado	21	0,74	13,52	0,94
S06.50 - Hemorragia subdural traumática - Sin herida intracraneal	21	0,74	13,76	2,33
S06.30 - Traumatismo cerebral focal - Sin herida intracraneal	20	0,71	18,6	1,05
S82.60 - Fractura del maléolo externo - Cerrada	20	0,71	3	1,07
S52.50 - Fractura de la epífisis inferior del radio - Cerrada	19	0,67	5	0,82
S72.00 - Fractura del cuello de fémur - Cerrada	18	0,64	10,72	1,51
T29.3 - Quemaduras múltiples, con mención al menos de una quemadura de tercer grado	18	0,64	45,11	4,99
I74.3 - Embolia y trombosis de arterias de los miembros inferiores	16	0,57	10,31	1,48
K85.1 - Pancreatitis biliar aguda	16	0,57	11,75	1,01
I48 - Fibrilación y aleteo auricular	15	0,53	5,4	0,7
K35.2 - Apendicitis aguda con peritonitis generalizada	15	0,53	3,8	0,91
K56.6 - Otras obstrucciones intestinales y las no especificadas	15	0,53	4,67	0,95
E11.4 - Con complicaciones neurológicas	14	0,5	14	1,69
I21.0 - Infarto transmural agudo del miocardio de la pared anterior	14	0,5	8,79	1,49
I21.3 - Infarto transmural agudo del miocardio, de sitio no especificado	14	0,5	6,36	1,37
I63.3 - Infarto cerebral debido a trombosis de arterias cerebrales	14	0,5	14,07	1,5
K80.3 - Cálculo de conducto biliar con colangitis	14	0,5	12,21	1,81
N10 - Nefritis tubulointerstitial aguda	14	0,5	7,79	0,52
N18.5 - Enfermedad renal crónica, estadio 5	13	0,46	17,08	0,88
I21.1 - Infarto transmural agudo del miocardio de la pared inferior	12	0,43	5,92	1,19
I63.5 - Infarto cerebral debido a oclusión o estenosis no especificada de arterias cerebrales	12	0,43	9,67	1,77
K80.2 - Cálculo de la vesícula biliar sin colecistitis	12	0,43	7,08	0,95
S82.20 - Fractura de la diáfisis de la tibia - Cerrada	12	0,43	5,42	1,03
S82.30 - Fractura de la epífisis inferior de la tibia - Cerrada	12	0,43	13,58	1,12
T81.4 - Infección consecutiva a procedimiento, no clasificada en otra parte	12	0,43	12,25	1,1
I70.2 - Aterosclerosis de las arterias de los miembros	11	0,39	12,36	1,76
I85.0 - Várices esofágicas con hemorragia	11	0,39	6,09	0,9
K80.5 - Cálculo de conducto biliar sin colangitis ni colecistitis	11	0,39	3,82	0,68
T06.8 - Otros traumatismos especificados que afectan múltiples regiones del cuerpo	11	0,39	27,91	3,56
I63.9 - Infarto cerebral, no especificado	10	0,35	12,4	0,92
K43.0 - Hernia ventral con obstrucción, sin gangrena	10	0,35	6,4	1,41
S42.20 - Fractura de la epífisis superior del húmero - Cerrada	10	0,35	8,6	0,95

26. DIAGNOSTICOS ASOCIADOS A MAYOR COMPLEJIDAD TERCER TRIMESTRE 2012 - ESTADÍA Y PESO GRD MEDIO

Diagnóstico Principal	Altas Brutas	%	Estadía Media	Peso GRD. Medio
K86.3 - Pseudoquistes del páncreas	2	0,07	42,5	5,99
S12.10 - Fractura de la segunda vértebra cervical - Cerrada	2	0,07	65	5,98
S27.30 - Otros traumatismos del pulmón - Sin herida dentro de la cavidad torácica	2	0,07	61	5,86
E03.5 - Coma mixedematoso	1	0,04	40	5,86
K25.6 - Crónica o no especificada, con hemorragia y perforación	1	0,04	83	5,86
K26.5 - Crónica o no especificada, con perforación	1	0,04	29	5,86
N13.5 - Torsión y estrechez del uréter sin hidronefrosis	1	0,04	29	5,86
N15.1 - Absceso renal y perirrenal	1	0,04	61	5,86
N17.0 - Insuficiencia renal aguda con necrosis tubular	1	0,04	100	5,86
S06.51 - Hemorragia subdural traumática - Con herida intracraneal	1	0,04	23	5,86
S27.31 - Otros traumatismos del pulmón - Con herida dentro de la cavidad torácica	1	0,04	29	5,86
T35.1 - Congelamiento con necrosis tisular que afecta múltiples regiones del cuerpo	1	0,04	38	5,6
K55.0 - Trastorno vascular agudo de los intestinos	4	0,14	28,5	5,26
T29.3 - Quemaduras múltiples, con mención al menos de una quemadura de tercer grado	18	0,64	45,11	4,99
K28.0 - Aguda con hemorragia	2	0,07	58,5	4,66
K63.1 - Perforación del intestino (no traumática)	2	0,07	22	4,66
S32.00 - Fractura de vértebra lumbar - Cerrada	1	0,04	8	4,41
T24.3 - Quemadura de la cadera y miembro inferior, de tercer grado, excepto tobillo y pie	3	0,11	49,33	4,39
C92.0 - Leucemia mieloide aguda	1	0,04	3	4,2
A41.8 - Otras septicemias especificadas	5	0,18	21	4,05
S52.01 - Fractura de la epífisis superior del cúbito - Abierta	1	0,04	72	4,01
G93.1 - Lesión cerebral anóxica, no clasificada en otra parte	2	0,07	8,5	3,91
I60.7 - Hemorragia subaracnoidea de arteria intracraneal no especificada	2	0,07	3,5	3,81
M72.65 - Fascitis necrotizante - Región pelviana y muslo	2	0,07	90,5	3,73
A41.0 - Septicemia debida a Staphylococcus aureus	2	0,07	38,5	3,63
L97 - Úlcera de miembro inferior, no clasificada en otra parte	2	0,07	27	3,63
T06.8 - Otros traumatismos especificados que afectan múltiples regiones del cuerpo	11	0,39	27,91	3,56
K40.4 - Hernia inguinal unilateral o no especificada, con gangrena	2	0,07	10	3,56
I71.3 - Ruptura de aneurisma de la aorta abdominal	3	0,11	11,67	3,55
C18.5 - Tumor maligno del ángulo esplénico	1	0,04	5	3,46
C18.7 - Tumor maligno del colon sigmoide	1	0,04	18	3,46
K25.1 - Aguda con perforación	1	0,04	9	3,46
K57.8 - Enfermedad diverticular del intestino, parte no especificada, con perforación y absceso	1	0,04	7	3,46
K59.3 - Megacolon, no clasificada en otra parte	1	0,04	54	3,46
S36.50 - Traumatismo del colon - Sin herida dentro de la cavidad abdominal	1	0,04	9	3,46
T29.2 - Quemaduras de múltiples regiones, mencionadas como de no más de segundo grado	5	0,18	21	3,42
K43.1 - Hernia ventral con gangrena	3	0,11	22,67	3,37

27. PROCEDIMIENTOS MÁS FRECUENTES TERCER TRIMESTRE 2012 - ESTADÍA Y PESO GRD MEDIO

Procedimiento Principal	Altas Brutas	%	Estadía Media	Peso GRD. Medio
47.09 - Apendicetomía	147	5,21	2,07	0,86
51.23 - Colectectomía laparoscópica	85	3,01	6,22	0,97
79.36 - Red. abierta de fractura con fijación interna-tibia y peroné	80	2,83	7,2	1,09
88.55 - Arteriografía coronaria con empleo de un solo catéter***	60	2,13	7,17	1,31
45.13 - Endoscopia de intestino delgado	50	1,77	7,16	0,85
79.35 - Red. abierta de fractura con fijación interna-fémur	46	1,63	8,76	1,33
86.60 - Injerto cutáneo libre, no especificado de otra manera	46	1,63	35,93	3,69
79.32 - Red. abierta de fractura con fijación interna-radio y cubito	43	1,52	6,77	1,08
34.04 - Inserción de catéter intercostal para drenaje	31	1,1	13,55	1,47
96.72 - Ventilación mecánica invasiva continua durante 96 horas consecutivas o más	29	1,03	29,76	5,86
51.22 - Colectectomía	27	0,96	9,44	1,64
84.11 - Amputación de dedo de pie	26	0,92	9,54	1,3
93.90 - Ventilación mecánica no invasiva	25	0,89	10,08	1,16
96.71 - Ventilación mecánica invasiva continua inferior a 96 horas consecutivas	22	0,78	8,14	1,72
01.31 - Incisión de meninges cerebrales	20	0,71	16	2,95
39.95 - Hemodiálisis	20	0,71	14,9	0,85
79.31 - Red. abierta de fractura con fijación interna-humero	19	0,67	10,42	0,96
45.62 - Otra resección parcial de intestino delgado	15	0,53	16	3,27
86.22 - Desbridamiento escisional de herida, infección o quemadura	15	0,53	22,33	1,05
44.43 - Control endoscópico de hemorragia gástrica o duodenal	14	0,5	6,14	1,11
84.17 - Amputación por encima de la rodilla	14	0,5	13,36	1,41
79.15 - Red. cerrada de fractura con fijación interna en fémur	13	0,46	5,23	1,19
47.01 - Apendicetomía laparoscópica	12	0,43	1,58	0,82
79.39 - Red. abierta de fractura con fijación interna-otro hueso especificado	12	0,43	5,75	1,25
45.73 - Hemicolectomía derecha abierta y otras	11	0,39	21,36	3,73
51.88 - Extracción endoscópica de cálculo(s) del tracto biliar	11	0,39	5,73	1,16
54.11 - Laparotomía exploratoria	11	0,39	13,27	2,81
86.59 - Cierre de piel y tejido subcutáneo de otros sitios	11	0,39	1,82	0,52
88.53 - Angiocardiógrafía de estructuras cardíacas izquierdas ***	11	0,39	8,27	1,18
44.41 - Sutura de úlcera gástrica	10	0,35	26	3,96
84.15 - Otra amputación debajo de la rodilla	10	0,35	17,9	1,46
86.04 - Otra incisión con drenaje de piel y tejido subcutáneo	10	0,35	5,7	0,59
88.43 - Arteriografía de las arterias pulmonares	10	0,35	6,6	0,74
37.81 - Inserción inicial de un dispositivo de cámara única, no especificado como con respuesta en frecuencia	9	0,32	17,67	2,17
42.33 - Extirpación o eliminación (destrucción) endoscópica de lesión o de tejido del esófago	9	0,32	5,44	0,82
81.52 - Sustitución parcial de cadera	9	0,32	10,22	1,58
51.10 - Colangiopancreatografía retrógrada endoscópica (CPRE) (ERCP)	8	0,28	7,63	1,16
96.59 - Otra irrigación de herida	8	0,28	3,63	0,69
78.67 - Extracción dispositivo osteosíntesis de tibia y peroné	7	0,25	14,57	1,02
00.45 - Inserción de un stent vascular ***	6	0,21	5,33	1,88
54.59 - Otras lisis de adherencias peritoneales	6	0,21	7,83	1,05
79.33 - Red. abierta de fractura con fijación interna-carpiano y metacarpiano	6	0,21	6,5	0,94
81.51 - Sustitución total de cadera	6	0,21	11,83	1,51

*** El HUAP NO tiene Unidad de Hemodinamia, Coronariografías, angioplastias , y procedimientos afines, son efectuados en diferentes Hospitales de la Red.

28. PROCEDIMIENTO ASOCIADO A MAYOR COMPLEJIDAD TERCER TRIMESTRE 2012 - ESTADÍA Y PESO GRD MEDIO

Procedimiento Principal	Altas Brutas	%	Estadía Media	Peso GRD. Medio
81.01 - Fusión vertebral atlas-axis	1	0,04	128	11,43
31.1 - Traqueostomía temporal	1	0,04	101	6,61
01.10 - Monitorización de la presión intracraneal	1	0,04	12	5,86
38.85 - Otra oclusion quirurugica de otros vasos toracicos	1	0,04	29	5,86
41.5 - Esplenectomía total	1	0,04	162	5,86
44.49 - Otro control de hemorragia de estómago o duodeno	1	0,04	42	5,86
45.01 - Incisión de duodeno	1	0,04	18	5,86
46.71 - Sutura de herida de duodeno	1	0,04	29	5,86
55.51 - Nefroureterectomía	1	0,04	61	5,86
79.75 - Reducción cerrada de luxación de cadera	1	0,04	10	5,86
96.72 - Ventilación mecánica invasiva continua durante 96 horas consecutivas o más	29	1,03	29,76	5,86
01.39 - Otras incisiones cerebrales	2	0,07	24	5,51
38.7 - Plicatura de vena cava	2	0,07	18	4,33
38.44 - Reseccion de aorta, abdominal con sustitucion	1	0,04	17	4,32
44.41 - Sutura de úlcera gástrica	10	0,35	26	3,96
86.72 - Avance de pedículo o colgajo	2	0,07	28	3,88
45.73 - Hemicolectomía derecha abierta y otras	11	0,39	21,36	3,73
86.60 - Injerto cutáneo libre, no especificado de otra manera	46	1,63	35,93	3,69
03.09 - Otra exploración y descompresión del conducto espinal	3	0,11	44	3,64
81.05 - Fusión dorsal y dorsolumbar, técnica posterior	2	0,07	5	3,55
44.61 - Sutura de desgarro, lesión o herida del estómago	1	0,04	4	3,46
46.03 - Exteriorización de intestino grueso	1	0,04	9	3,46
46.10 - Colostomía, no especificada de otra manera	1	0,04	12	3,46
46.13 - Colostomía permanente	1	0,04	1	3,46
46.76 - Cierre de fístula de intestino grueso	1	0,04	5	3,46
47.19 - Otras apendicectomías incidentales	1	0,04	54	3,46
54.4 - Escisión o eliminación de tejido peritoneal	1	0,04	29	3,46
45.62 - Otra resección parcial de intestino delgado	15	0,53	16	3,27
01.24 - Otras craneotomías	3	0,11	10,33	3,26
81.91 - Artrocentesis	2	0,07	24	3,18
39.98 - Control de hemorragia, no especificado de otra manera	2	0,07	17	3,03
01.31 - Incisión de meninges cerebrales	20	0,71	16	2,95
45.76 - Sigmoidectomía abierta y otras	4	0,14	16,25	2,91
46.73 - Sutura de herida de intestino delgado, salvo duodeno	1	0,04	8	2,82
54.11 - Laparotomía exploratoria	11	0,39	13,27	2,81
34.02 - Toracotomía exploradora	1	0,04	15	2,71
77.89 - Otra ostectomia parcial de otro hueso NCOC	1	0,04	10	2,68
51.24 - Colectomía parcial laparoscópica	1	0,04	11	2,49
01.28 - Colocación de catéter(es) intracerebral(es) a través de agujero(s) de trépano	1	0,04	3	2,39
84.05 - Amputación a través de antebrazo	1	0,04	17	2,37
84.18 - Desarticulación de cadera	1	0,04	14	2,37
04.3 - Sutura de nervios craneales y periféricos	3	0,11	6,33	2,28
81.03 - Otra fusión cervical, técnica posterior	2	0,07	9,5	2,22
81.04 - Fusión dorsal y dorsolumbar, técnica anterior	2	0,07	5	2,22
37.81 - Inserción inicial de un dispositivo de cámara única, no especificado como con respuesta en frecuencia	9	0,32	17,67	2,17
39.50 - Angioplastia o aterectomía de otro(s) vaso(s) no coronario(s) (39.50)	2	0,07	16	2,15
38.08 - Incision, escisión y oclusion arterias de miembros inferiores	3	0,11	11,67	2,04

29. 25 GRD MÁS FRECUENTES TERCER TRIMESTRE 2012

25 GRD'S MÁS FRECUENTES										
Norma IRv2.3 MINSAL 2010-2011v1.0										
GRD	Aílas Depuradas	E. Media Depurada	Peso Medio Depurado	E. Media Norma	Diferencia Norma	IEMA	EMAC	Est. Evitable	Cama Día Evitable	Índice Funcional
061131 - PH PROCEDIMIENTOS DEL APÉNDICE	145	1,50	0,7840	2,20	-0,70	0,6637	1,50	-101	-1,12	0,6837
061701 - PH PROCEDIMIENTOS EN LA RODILLA Y PIERNA INFERIOR EXCLUYENDO EL PIE	82	5,82	1,0065	7,12	-1,30	0,8175	5,82	-107	-1,18	0,8175
044163 - MH NEUMONÍA SIMPLE Y TOSFERINA (PERTUSIS) w/MCC	71	7,52	0,9450	7,35	0,17	1,0234	7,52	12	0,14	1,0234
041023 - PH VENTILACIÓN MECÁNICA DE LARGO PLAZO SIN TRAQUEOSTOMÍA w/MCC	69	27,57	5,8615	25,59	1,97	1,0771	27,57	136	1,51	1,0770
081801 - PH PROCEDIMIENTOS EN LAS EXTREMIDADES SUPERIORES	66	4,38	0,8377	3,45	0,93	1,2707	4,38	62	0,68	1,2708
061201 - PH PROCEDIMIENTOS EN EL FÉMUR Y CADERAS EXCLUYENDO ARTICULACIONES MAYORES	42	7,19	1,1534	11,54	-4,35	0,6230	7,19	-183	-2,03	0,6230
041203 - PH PROCEDIMIENTOS NO COMPLEJOS DEL APARATO RESPIRATORIO w/MCC	37	7,59	1,9647	8,95	-1,35	0,8489	7,59	-50	-0,56	0,8490
071141 - PH COLECISTECTOMÍA LAPAROSCÓPICA	37	4,32	0,8520	2,39	1,94	1,8101	4,32	72	0,80	1,8104
071131 - PH OTROS PROCEDIMIENTOS HEPATOBILIARES Y PANCREÁTICOS	31	6,61	0,9269	5,25	1,37	1,2603	6,61	42	0,47	1,2604
014241 - MH TRAUMA CRANEAL	30	6,00	0,6328	4,29	1,71	1,3993	6,00	51	0,57	1,3994
051151 - PH CATETERISMO CARDÍACO	30	6,83	0,8591	4,48	2,36	1,5267	6,83	71	0,79	1,5267
064181 - MH OTROS DIAGNÓSTICOS DEL SISTEMA DIGESTIVO	30	2,43	0,4505	3,05	-0,62	0,7970	2,43	-19	-0,21	0,7970
061203 - PH PROCEDIMIENTOS COMPLEJOS INTESTINALES w/MCC	24	15,00	3,4606	17,35	-2,35	0,8647	15,00	-56	-0,63	0,8647
044162 - MH NEUMONÍA SIMPLE Y TOSFERINA (PERTUSIS) w/MCC	22	7,32	0,5828	6,20	1,11	1,1796	7,32	25	0,27	1,1797
054123 - MH INSUFICIENCIA CARDÍACA w/MCC	22	7,32	0,9196	9,63	-2,31	0,7596	7,32	-51	-0,57	0,7596
051401 - PH PROCEDIMIENTOS CARDIOVASCULARES PERCUTÁNEOS	21	5,52	1,6944	4,44	1,09	1,2444	5,52	23	0,25	1,2445
044201 - MH NEUMOTÓRAX Y DERRAME PLEURAL	18	4,28	0,5109	4,43	-0,16	0,9646	4,28	-3	-0,03	0,9649
051153 - PH CATETERISMO CARDÍACO w/MCC	18	11,00	1,5609	11,11	-0,11	0,9896	11,00	-2	-0,02	0,9899
094131 - MH TRAUMA EN LA PIEL, TEJIDO SUBCUTÁNEO Y MAMAS	17	1,53	0,5050	1,89	-0,36	0,8101	1,53	-6	-0,07	0,8101
011101 - PH CRANEOTOMÍA	16	8,44	1,9528	9,50	-1,07	0,8879	8,44	-17	-0,19	0,8878
074141 - MH OTROS TRASTORNOS DEL TRACTO BILIAR	16	4,75	0,5362	5,13	-0,38	0,9265	4,75	-6	-0,07	0,9265
061301 - PH PROCEDIMIENTOS EN EL PIE	16	6,56	0,9037	5,83	0,73	1,1256	6,56	12	0,13	1,1257

GRD	Altas Depuradas	E. Media Depurada	Peso Medio Depurado	E. Media Norma	Diferencia Norma	IEMA	EMAC	Est. Evitables	Cama Día Evitable	Índice Funcional
054103 - MH INFARTO AGUDO DEL MIOCARDIO w/MCC	15	11,27	1,0148	9,28	1,99	1,2143	11,27	30	0,33	1,2144
054151 - MH TRASTORNOS PERIFÉRICOS Y OTROS TRASTORNOS VASCULARES	15	4,07	0,4638	6,46	-2,40	0,6282	4,07	-38	-0,40	0,6293
064112 - MH GASTRITIS Y ÚLCERA PÉPTICA w/CC	15	5,33	0,6585	5,99	-0,66	0,8896	5,33	-10	-0,11	0,8897
071121 - PH COLECISTECTOMÍA EXCLUYENDO LAPAROSCÓPICA	15	6,27	1,0788	4,59	1,68	1,3656	6,27	25	0,28	1,3658
081021 - PH AMPUTACIÓN	15	9,53	0,9774	11,71	-2,18	0,8143	9,53	-33	-0,36	0,8142
081601 - PH OTROS PROCEDIMIENTOS EN EL APARATO MUSCULO-ESQUELÉTICO Y DE TEJIDO CONJUNTIVO	15	4,07	1,1252	3,82	0,25	1,0654	4,07	4	0,04	1,0654
214121 - MH ENVENENAMIENTO Y EFECTOS TÓXICOS POR DROGAS	15	2,47	0,3462	2,38	0,08	1,0351	2,47	1	0,01	1,0352